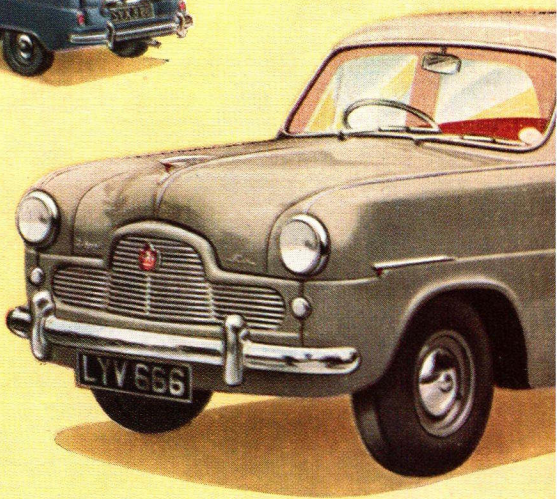


Zephyr Six



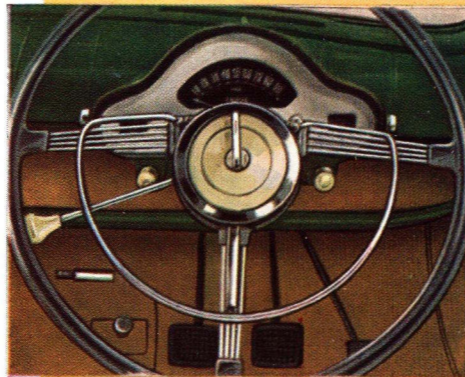
***Monte-Carlo
vinderen***



Zephyr Six

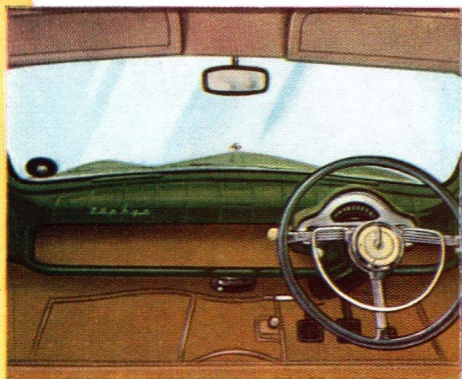
Horning

Denne er udformet således, at man har fuldt overblik over de centralt grupperede instrumenter. Hornringen betjenes let med en finger, medens man kan beholde begge hænder på rattet.



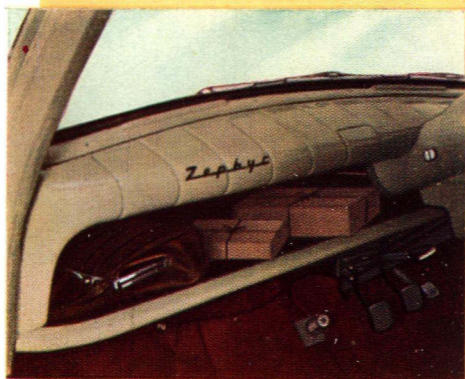
Instrumentbrættet

Instrumenterne er grupperet lige foran føreren og anbragt i en sådan højde, at speedometer, benziner m.m. bekvemt kan aflæses med et enkelt øjekast.



Pakkehylde

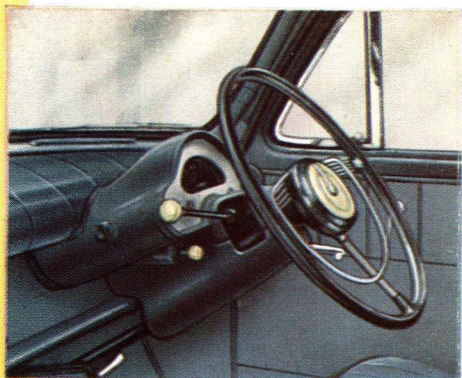
Den store hylde under instrumentbrættet har god plads til små pakker, tasker og alt, hvad man ellers gerne vil have ved hånden på ferier og langture.



NB! I Danmark og Norge leveres Zephyr Six med VENSTRETYRING

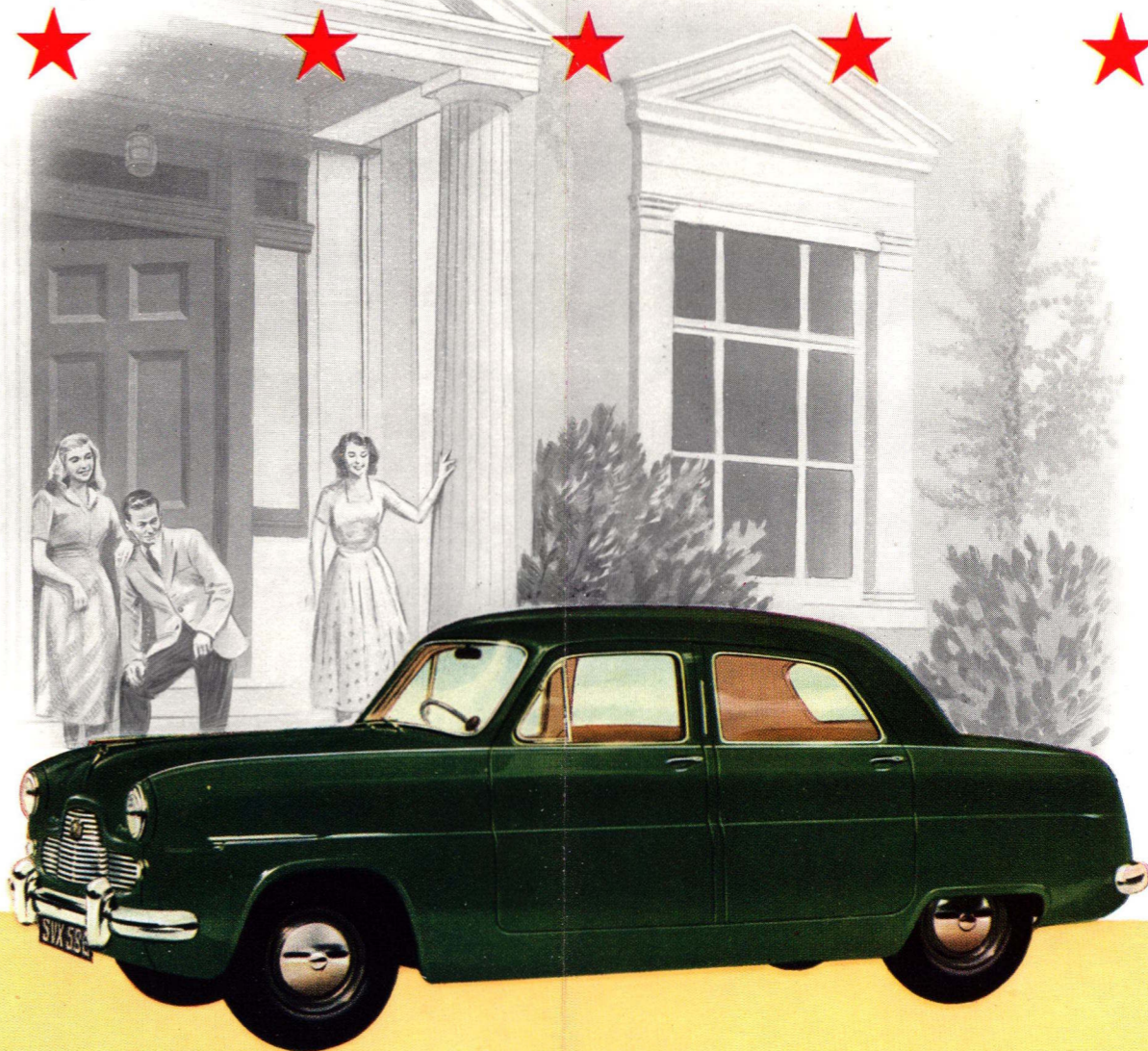
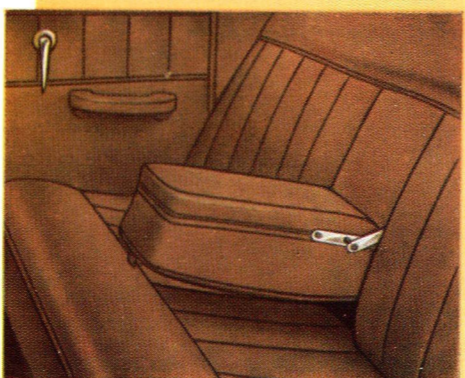
Indbygget ratsøjle

Den moderne, indbyggede ratsøjle understreger i høj grad Zephyr Six's exclusive interiør.



Indbygget armlæn

Et armlæn, der er anbragt midt i bagsædets ryglæn, kan slås ned således at bagsædet bliver delt i to siddepladser, hver som en lænestol at sidde i.



DEN fornemme Zephyr Six kombinerer den luksus, ro og bekvemmelighed, der kendetegner den dyre Saloon-type, med sportsmodellens indtryk af fart og stabilitet. Den uovertrufne 6 cylindrede, »over-kvadratiske« motor, den hængekøjlignende komfort ved sæder-

nes placering mellem akslerne, det smukke, rummelige interiør og den fløjlsbløde kørsel er alt sammen fortrin, der gør, at vognens udformning kun kan sammenlignes med automobiler i betydeligt højere prisklasse. Prøv en Zephyr Six og De har truffet Deres valg.

- BYGGET FOR DEN KRÆSNE AUTOMOBILIST

specifikationer

MOTOR. – Seks cylindret, cylinderblokken er støbt i eet med den øverste halvdel af krumtaphuset. Boring 79,37 mm. Slaglængde 76,20 mm. Cylindervolumen 2,262 cm³. Topventiler drevet af vippearme og stødstænger, knastakslen anbragt i cylinderblokken. Kompressionsforhold 6,8:1. 68 hk ved 4000 omdr./min. Vridningsmoment 15,5 kgm ved 2000 omdr./min. Krumtapakslen er afbalanceret og har fire hovedlejer. Kompressionsrummet er specielt udformet med henblik på økonomi og blød gang. Autotermisk aluminiumsstempler. Trepunkts gummiophængning af motor og gearkasse giver et bemærkelsesværdigt blødt optræk.

SMØRESYSTEM. – Tryksmøring gennem kanaler i cylinderblok og krumtapsaksel til hoved-, plejstangs- og knastaksellejer. Oliefilter med fuld gennemstrømning monteret direkte på cylinderblokken. Pejlepind til oliestand samt oliefilter er let tilgængelige. Bundkarret nummer 4,5 l.

TÆNDINGSSYSTEM. – 12 volts. Automatisk tændingsregulering. Belastningsregulering ved vacuum. Der anvendes 14 mm tændrør.

KØLESYSTEM. – Vandpumpe og ventilator. Thermostatisk kontrol af kølevandstemperaturen. Kølesystemet nummer 12,5 l.

TRANSMISSION. – Tør enkeltpladet lamelkobling med fjedrende nav, hydraulisk aktiveret. Ratgear med synkroniseringsanordning ved 2. og 3. gear. Alle gearhjul er forsynet med spiralskærne tænder. Tre gear fremad med følgende totale udvekslingsforhold mellem motor og bagaksel: 4,444:1, 7,297:1 og 12,621:1, baggear 17,153:1 Gearkassen nummer 1,3 l olie.

BAGAKSEL. – $\frac{3}{4}$ flydende af hypoidtypen. Kardanakslen af Hotchkisstylen. Kardanleddene har nålelejer. Udvekslingsforholdet mellem kron- og spidshjul er 4,444:1. Differentiallet nummer 1,4 l olie.

HJUL OG DÆK. – Pressede stålhjul. Dæk 6,40 x 13".

ELEKTRISK UDSTYR. – Ventilert tokulsdynamo drevet af kilerem. C.V.C. startmotor. Elektrisk »Windtone« horn. 12 volts batteri, 45 ampèretimer.

DIMENSIONER. –

Total længde	4,36 m	Sporvidde, for	1,27 m
Total bredde	1,63 m	– bag	1,25 m
Største højde	1,54 m	Vægt	1153 kg
Hjulaafstand	2,64 m		

BRÆNDSTOFSYSTEM. – Mekanisk membranpumpe med håndpumppear. Faldstrømskarburator, specielt startanordning og kombineret oliebadsluftrensere og støjfilter. Elektrisk benzinnåler. Benzintanken nummer 41 l.

FORHJULSAFFJEDRING. – Den uafhængige forhjulsaffjeding består af en spiralffjeder med lavt svingningstal monteret på en særlig kraftig, dobbeltvirkende hydraulisk teleskopstøddæmper, der forneden er i fast forbindelse med hjulspindelen. Den øverste ende af støddæmperen kan dreje sig i et friktionsløst leje, som – ophængt i gummi – er monteret på en kraftig konsol umiddelbart under skærmen. Forneden holdes støddæmperen sideværts i stilling af en svingarm, der gennem kugleled er fastgjort til henholdsvis støddæmperen og en rørformet travers, som er boltet til den forreste del af stålkarosseriet. Krængningsstabilisatoren danner sammen med svingarmen en triangulær forbindelse, der hindrer en frem- og tilbagegående bevægelse af forhjulet. Denne placering af støddæmpere og fjedre giver i forbindelse med hjulophængningens nøjagtige geometri vognen den bedste styring og beliggenhed på vejbanen.

BAGHJULSAFFJEDRING. – Halveliptiske parallelffjedre og dobbeltvirkende, hydrauliske støddæmpere.

BREMSE. – Hydrauliske, indvendigt expanderende. To bremsecylindre på forhjulene, enkelt bremsecylinder på baghjulene. Areal af bremsebelægning 780 cm². Håndbremsen er mekanisk og virker på baghjulene alene.

STYRETØJ. – Snekke- og styretæpetype. Udvekslingsforhold 13,6:1. Vibrationsfrit rat med tre eger. Ratdiameter 432 mm.

INSTRUMENTER. – Instrumenterne, der er anbragt bekvemt umiddelbart foran føreren, omfatter speedometer, termometer, benzinnåler samt kontrolløys for olietryk, retningsvisere, tænding og »langt« lys. Instrumentbrætbelysning.

KONTROLORGANER. – Startknap, chokeknap, lys- og tændingskontakter, kontakt til instrumentbrætbelysning og knap til vindspejlvisker. Fodkontakt til nedblænding af det »lange« lys.

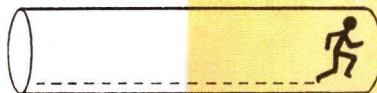
KAROSSERI. – Selvbærende, helsvejst stålkarosseri. Alle ruder af sikkerhedsglas. Buet vindspejl og bagrude. Trækfri ventilationsruder i fordyrene. Sikkerhedsdørhåndtag med trykknåplåse. Indbygget cylinderlås. Udeit, indstilleligt forsæde. Bagagerum kan aflåses. Reservehjul er anbragt i bagagerummets højre side.

UDSTYR. – Dobbelt vindspejlviskere drevet af vacuumpumpe på motoren. Indbyggede, vandtætte lygter. Særskilte parkeringslygter. Kombinerede stop- og baglygter. Solskærme. To askebægre. Indbyggede retningsvisere, der betjenes ved automatisk kontakt på rattet. Bakspejl. Indbygget ventilationsystem. Varmeapparat med defroster. Original radio kan leveres.

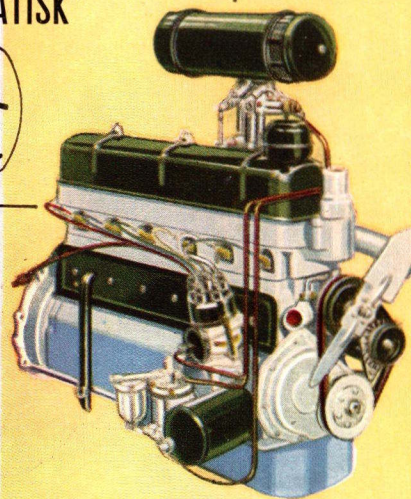
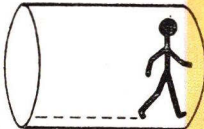
Ret til ændringer i specifikationer og udstyr forbeholdes.

over-kvadratisk motor

GAMMEL TYPE



OVER-KVADRATISK



Når stempelvandringen er mindre end cylinderdiametere, kaldes en motor »over-kvadratisk«. Den kortere slaglængde formindsker stempelhastigheden og cylinderglidnet og forøger derved motorens levetid og nyttevirkning, idet den muliggør en stor kørehastighed ved lav stempelhastighed.

Ved konstruktion af denne »over-kvadratiske« motor var Ford Motor Company Ltd. den første engelske automobilfabrik, der fremstillede vogne i masseproduktion, som fuldtud benyttede sig af fordelene ved denne nykonstruktion – et typisk eksempel på Fords førerstilling, og en af de mange årsager til, at Zephyr Six er en af de mest efterspurgte vogne i Europa.

ZEPHYR SIX

DEN STÆRKE LUKSUSVOGN

TIL DEN RIMELIGE PRIS