

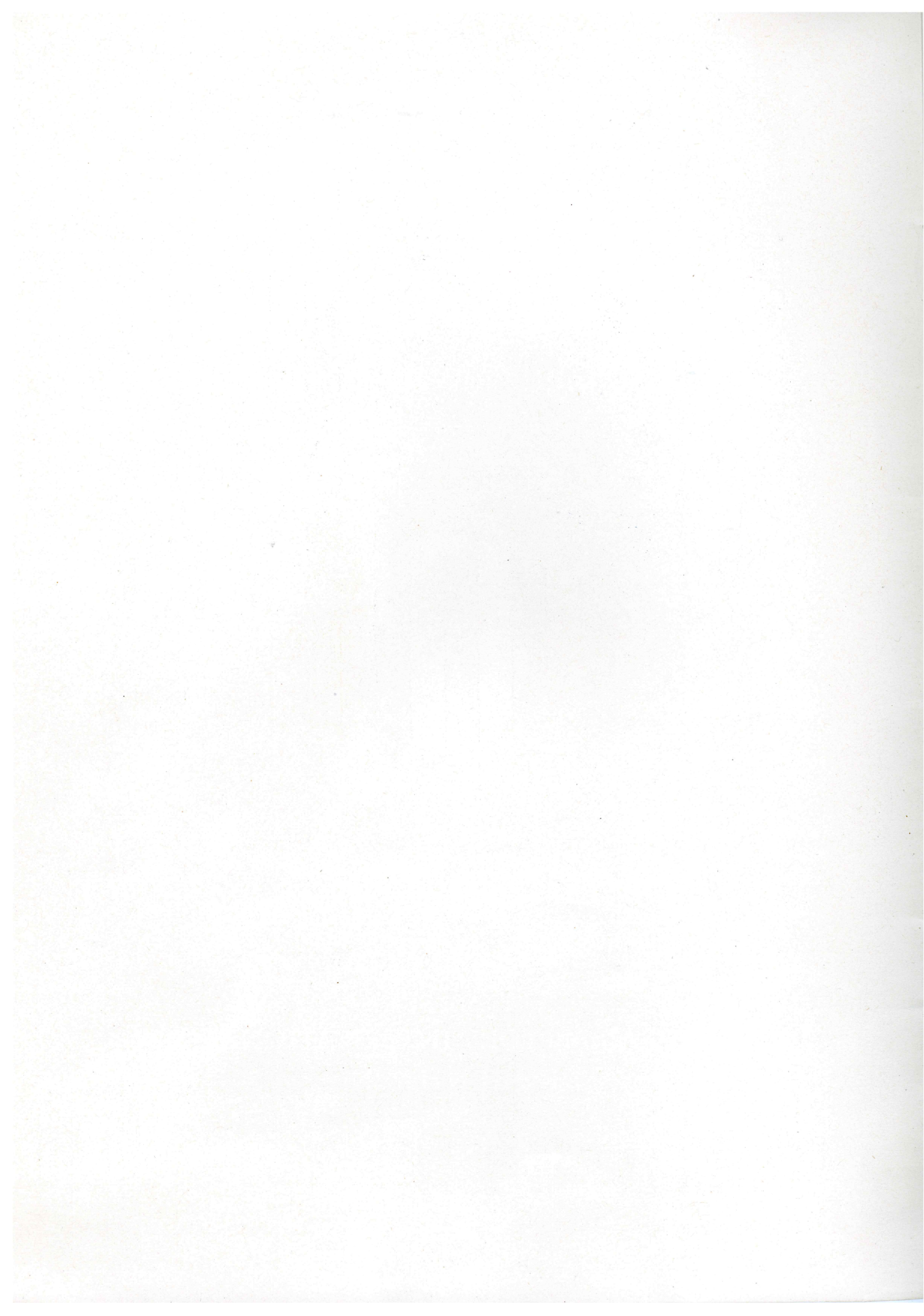
F. Bilow & Co.

KØBENHAVN
TOLDBODVEJ 6
TELF. 1720

AARHUS
TRØJBORGVEJ 8
TELF. 6565

ODENSE
RUGGAARDSVEJ 20
TELF. 4355





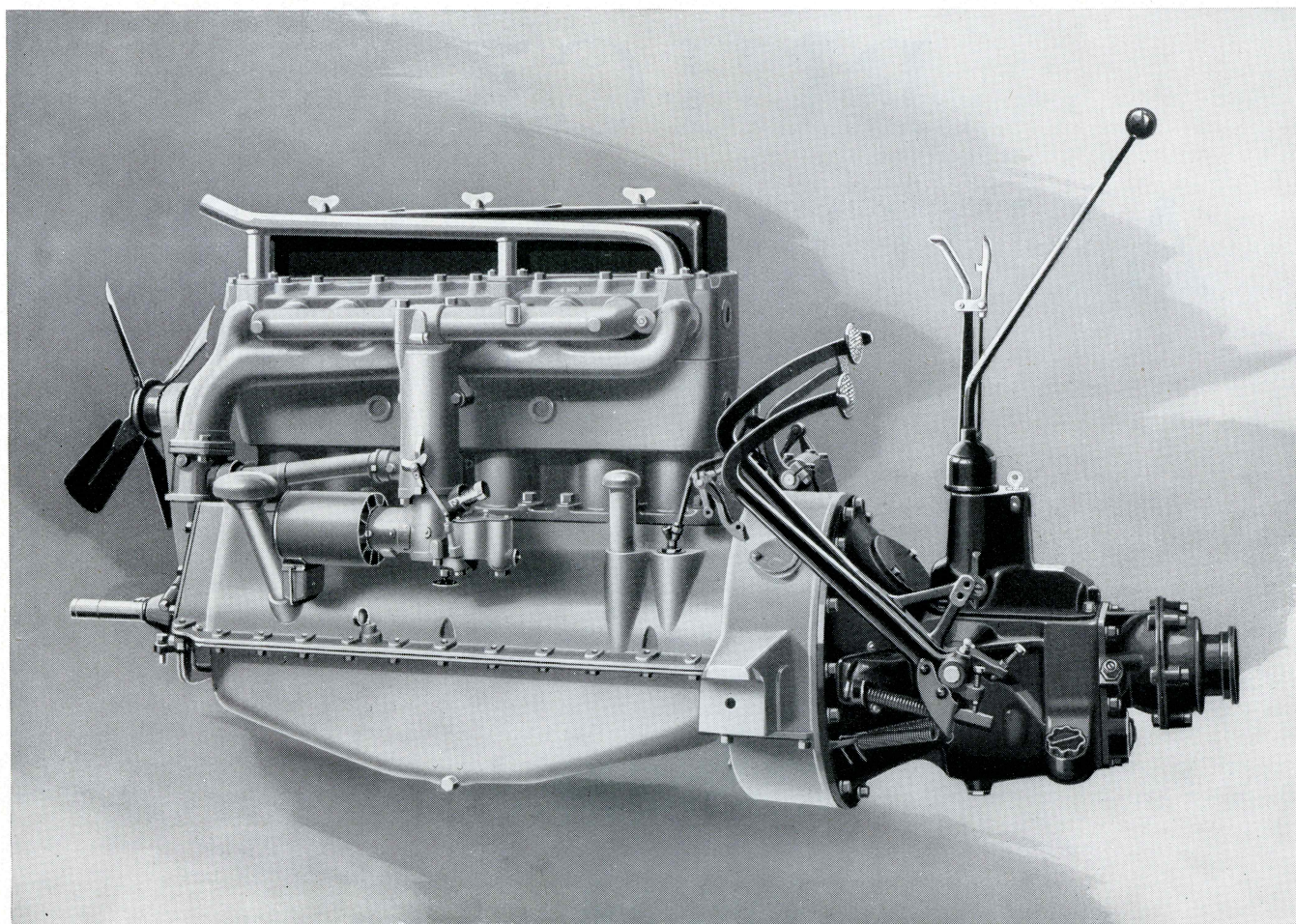
De 6-cylindrede
BUICK
AUTOMOBILER
med Topventiler



Master og Standard Modellerne

GENERAL MOTORS INTERNATIONAL A/S
KØBENHAVN

DEN BEDRE BUICK

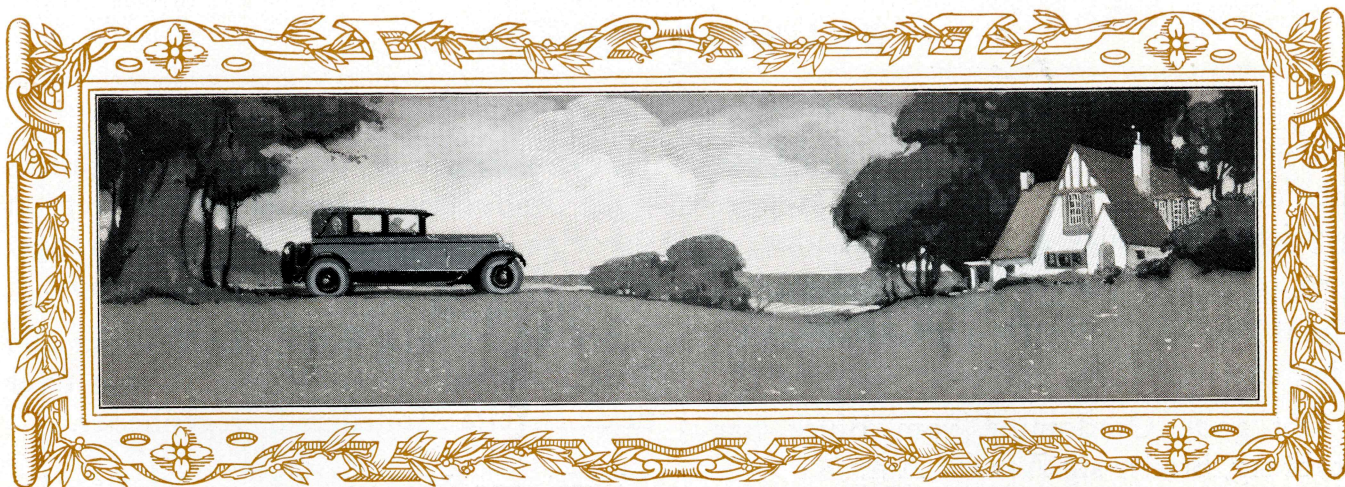


*J*Overensstemmelse med sit Motto: »Naar bedre Automobiler kan bygges, vil Buick bygge dem«, har Buick igen bygget en bedre Buick og besegler derfor endnu en Gang sin ledende Stilling indenfor Automobilindustrien.

Buick har opnaaet sin Førerstilling ved strengt at overholde sin Politik, som har bragt den Succes i alle 21 Aar, nemlig at forny sin Vogn ved saadanne moderne, tekniske Fremskridt, som omhyggelige Prøver har bevist vil forhøje Buick Vognens Komfort, behagelige Kørsel og økonomiske Drift.

Ved trofast at overholde denne Politik har Buick i den forløbne Tid fremstillet Vogne, som under de haardeste Vilkaar i alle Verdens Lande har bevist deres fremragende Egenskaber.

Ved Fremstillingen af den nye Buick har man benyttet de bedste Resultater af Buick Ingeniørernes mangeaarige Erfaring. I Udseende, i Værdi og i Ydeevne er den nye Buick uden Sidestykke. Deres Forhandler vil med Glæde demonstrere for Dem den Model, De maatte foretrække.



DEN NYE OG BEDRE BUICK

DET er ikke nogen let Sag at udvælge en Automobil. Der er saa mange at vælge imellem — og alle gør de Krav paa at have saa mange overlegne Egenskaber, at selv en erfaren Automobilist kan forvirres.

Hvad skal Køberen da foretage sig?

Købe, prøve og saa købe og prøve igen, indtil Erfaringen, som altid er en god, men noget dyr Læremester, viser Vejen til det bedste Valg?

Kun faa bryder sig om at gøre dette — vi foretrækker at beholde vore Automobiler tilstrækkeligt længe til at kende dem ud og ind og sætte Pris paa dem. Vi vil helst have, at de skal høre til Husets faste Inventar — ikke tilfældige Besøgende, mod hvem man skal være udsøgt opmærksom og omhyggelig, og af hvem man ikke kan forvente nogen virkelig Tjeneste til Gengæld.

Og oprigtig Paaskønnelse af en Automobil kommer langsomt. Ligesom sandt Venskab bygges den op gennem Dagliglivets mange Hændelser — saadanne Hændelser, som vilde afbryde et rent og skært Bekendtskab — Hjælp, naar den behøves — et aldrig svigtende lyst Sind, — et Smil overfor alle Vanskeligheder, som man end ikke

kunde forvente en Vens Hjælp til at overvinde.

Livet er for kort til, at ret mange af vore Bekendtskaber kan modnes til Venskab, og paa samme Maade gaar det med Automobilerne: vi har ikke Tid nok til at lære ret mange Automobiler at kende fuldt ud. Og dog har vi Krav paa det bedste personlige Transportmiddel; ingen vil føle sig rigtig tilfreds ved Bevidstheden om at eje et, som er ringere end det bedste.

Der findes maaske en anden Udvej. Hvad gør de, som har ejet Automobiler af næsten enhver Type? Hvad gør de, hvis Indtægter gør det muligt for dem at købe et hvilket som helst Automobil uanset Prisen? Hvad gør de, som paa Grund af deres tekniske Kundskaber og Indsigt véd, hvad der er mekanisk korrekt?

Prøv at besvare alle disse Spørgsmaal og se saa, hvor nemt vi er i Stand til at træffe en Afgørelse paa Basis af de Kendsgerninger, en saadan Analyse aabenbarer for os. Fordi alle de Kategorier af Automobilister, vi her har omtalt, og mange flere, gennem den Automobil, de køber, viser Vejen for os. Næsten alle køber de Buick. Nogle af dem maaske for 6. eller 7. Gang. Hvert Aar

er der enkelte, der bryder ud — naturligvis, men de kommer tilbage senere og er mere begejstret for Buick end nogensinde før.

Dette kan kun vise Dem een Ting, nemlig: at kun en ny Buick vil tilfredsstille den Ejer, som een Gang har kørt Buick.

Det gode Omdømme, som Buick har skabt sig, breder sig Aar for Aar.

Selv de yngste Automobilister kender den. Og fordi dens gode Omdømme er saa rodfæstet, finder vi, at mange, som køber Automobil første Gang, køber Buick — og de sværger da til Buick Mærket, fordi de ikke kan forestille sig nogen bedre Vogn.

Derfor, hvadenten De køber for første Gang, for 5. eller for 15. Gang, kan De roligt købe en Buick. Forsøg andet, hvis De vil, men ikke før De virkelig har prøvet Buick og saaledes er i Stand til at foretage en virkelig Sammenligning.

Mange køber Buick paa Grund af dens flotte Udseende med de rene Linier, den pragtfulde Lakering og det smarte Udstyr, men endnu flere køber Buick, fordi de kender dens Kraft og Styrke og enestaende Holdbarhed. Og da det nu er Buicks korrekte Konstruktion, som har skabt og stadig fæstnet dens Førerstilling i praktisk talt hvert eneste Land hele Jorden over, vil vi her i denne Katalog illustrere og kort beskrive nogle faa af de nye og enkelte af de gamle, gode Egenskaber og Enkeltheder i Konstruktionen, som hæver Buick op over alle andre Vogne og stiller den i Klasse for sig selv. Vi vil dernæst vise Afbildninger af de forskellige Modeller, blandt hvilke De sikkert vil finde en, som netop passer for Dem. De forskellige Modellers Sædearrangement vises ligeledes i Forbindelse med hver Model, hvilken Foranstaltning sikkert

vil tiltale de mange, som, kendt med Buicks gode Omdømme, er specielt interesseret i at udvælge en Vogn med det Sædearrangement, der passer til deres særlige Behov.

Lad os derfor se, hvilke Egenskaber alle Buick Modeller besidder, før vi gaar over til de enkelte Modellers Særegenheder.

Kraftigere Motor — Forøget Styrke.

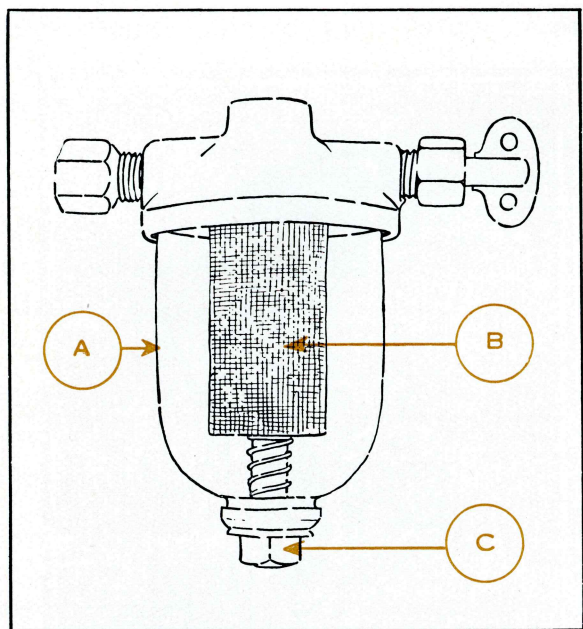
Saa vel Standard Six som Master Six Motorerne er blevet betydelig kraftigere, uden at man dog har afvejet fra de fundamentale Principper i Buicks Konstruktion.

For at bibeholde den extra Styrke og Holdbarhed, som altid findes i Buick Automobilerne, er saadanne Dele som Koblingen, Transmissionen, Akslerne, Rammerne, Hjulene og alle andre Dele, hvis Styrke og Konstruktion skal staa i Forhold til Motorens forøgede Kraft, blevet betydeligt sværere. Ogsaa Gummistørrelsen er forøget.

Beskyttet Chassis — Tredobbelt beskyttet Motor.

De Egenskaber, som har gjort Buick berømt, er bibeholdt: f. Eks. Buick Motoren med Topventilerne, Cantilever Bagfjedrene, den kendte hule, vibrationsfrie Buick Kardanaxsel, Buicks flerpladede Kobling og Buicks mekaniske 4-Hjuls Bremses. Det berømte beskyttede Chassis er blevet forbedret ved at anbringe yderligere 3 BeskyttelsesAnordninger paa Motoren.

Ved denne tredobbelte Beskyttelse henlydes til den Kendsgerning, at Luften, som passerer gennem Karburatoren, Olien, hvor med Maskinen smøres automatisk, og Benzinen nu renses grundigt, saaledes at Støv og alle andre Urenheder paa ingen Maade kan komme ind i Motorens arbejdende Dele;



Benzinfiltrrets Virkemaade er vist paa ovenstaaende Tegning. (A) angiver Glasbeholderen, fra hvilken Benzinen presses gennem Filtret (B) efterladende alle Urenheder i Glasbeholderen. Glasbeholderen kan let aftages og renses, ved at Møtrikken (C) afskrues. Efter nogle faa Tusinde Kilometers Kørsel vil Filtrets Nyttvirkning nemt indses gennem de i Glasbeholderen opsamlede Urenheder.

med andre Ord: Motoren beskyttes fuldkomment mod alle Urenheder.

Buick kan nu holde til Tusinder af Kilometer længere Kørsel paa Grund af Luftrensere, Oliefiltret og Benzinfiltreret. Illustrationerne i dette Katalog demonstrerer tydeligt Betydningen af disse Anordninger.

Buick Luftrensere.

For hver Liter Benzin en Automobilmotor forbrænder, forbruges samtidig mange Kubikmeter Luft.

Vejstøv forurener denne Luft og slider enormt paa Motorens arbejdende Dele, fordi dette Vejstøv hovedsageligt bestaar af smaa, skarpe Sandpartikler eller Kvarts.

Inde i Motoren danner dette Støv en opslidende Masse, fordi det, efter at være indsuget i Karburatoren sammen med Luften, blander sig med Olien paa Cylindervæg-

gene, hvor det virker nedbrydende paa Motorens Ydeevne for hvert eneste Stempelslag.

Et Middel til at forhindre dette Støv i at komme ind i Karburatoren, har været søgt i mange Aar, og General Motors Forsøgslaboratorier har nu fremstillet en Anordning til Buick, som uden bevægelige Dele udfører dette Arbejde.

Princippet i denne Anordning er det samme som Princippet i en almindelig Mælkecentrifuge. Ved Hjælp af Centrifugalkraften kan to Substanser af forskellig Tyngde adskilles fra hinanden. Ved Luftrensere drejer det sig om Substanserne: Luft og Støv, hvilken sidstnævnte Substans slynges ud til Siden, ved at Luften sættes i hvirvlende Bevægelse, og alle Støvparkler opsamles i en Beholder, som let kan tømmes.

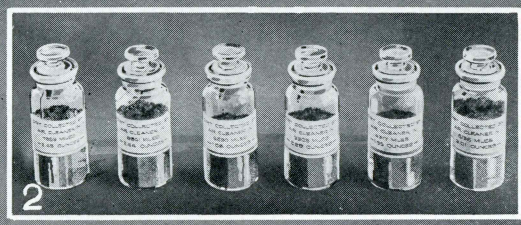
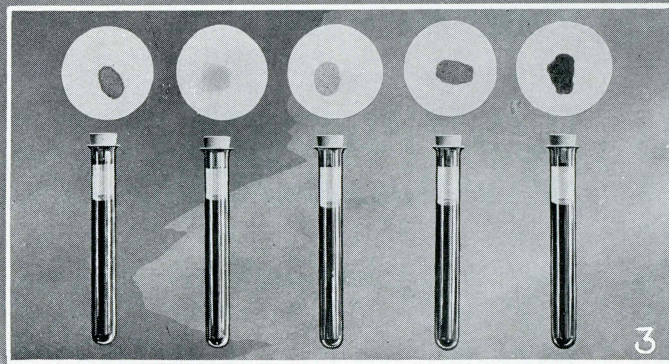
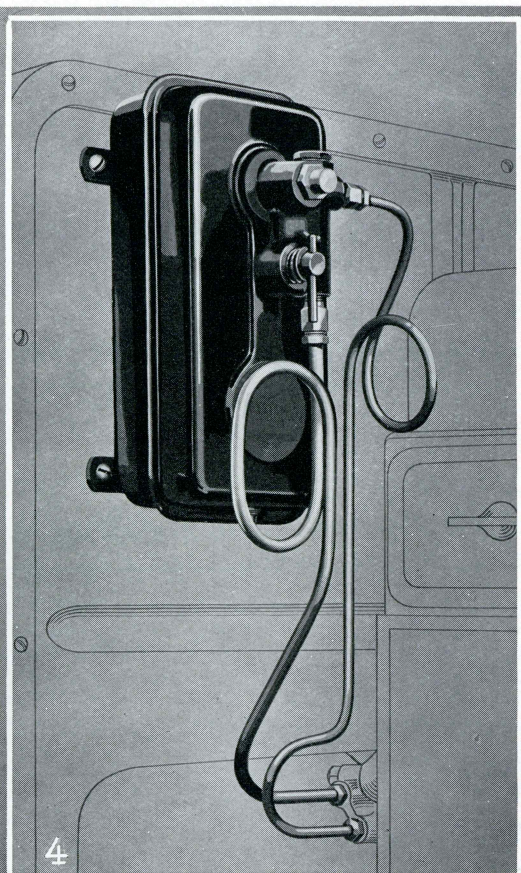
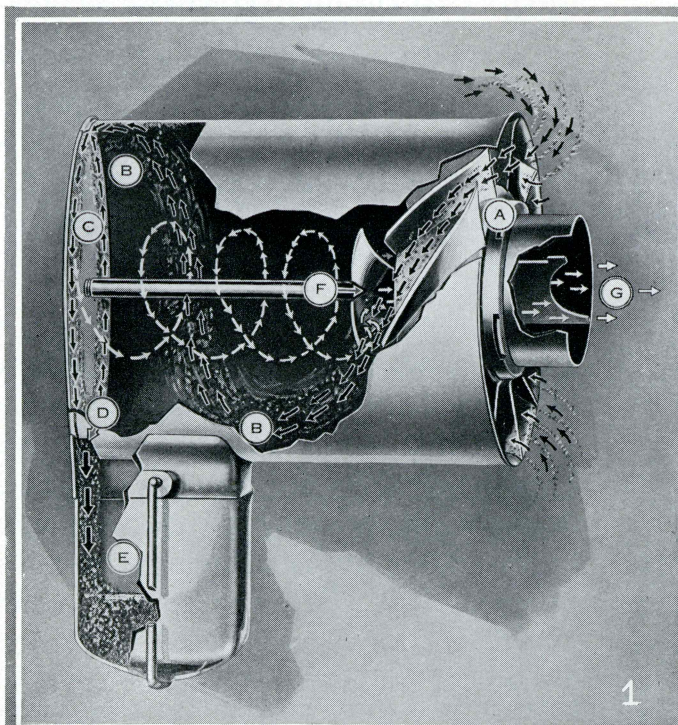
Benzinrensere.

For yderligere at formindske Muligheden for at Støv kommer ind i Motoren og forringer dens Ydeevne og Levetid, er Buick Vognene nu forsynet med Benzinfilter eller Benzinrensere. Denne opsamler alt Bundfald eller Snavs, som maatte være i Benzinen, og forhindrer dette i at naa Karburatoren. Den forhindrer paa en praktisk Maade Muligheden for, at Støv kan komme ind i Karburatorens Naaleventil og virke ødelæggende paa dens korrekte Funktion.

Ogsaa denne Anordning er blevet fremstillet som et Resultat af utallige Prøver og Experimentere.

Oliefiltret.

Da det er konstateret, at meget Bundfald og Snavs finder Vej ind til en Automobilmotors Lejer gennem Olien, har man indset Nødvendigheden af at filtrere denne.



[1] Hvorledes Buick Luftrensere forhindrer Støv i at komme ind i Karburatoren.

- A. Motorens Indsugningstakt trækker støvlaget Luft ind igennem Rensere's ledende Luftkanaler, hvorved Luften sættes i en hastig, hvirvlende Bevægelse.
- B. Centrifugalkraften adskiller Støvparklerne fra Luften og kaster dem ud mod Rensere's Indervæg.
- C. Støvet's hvirvlende Bevægelse langs med Rensere's Indervæg bringer det tilsidst mod den runde Bagvæg.
- D. Støvet presses gennem den lille Aabning.
- E. Støvet opsamles i den aftagelige Beholder.
- F. Renset Luft, betegnet med hvide Pile, hvirvles gennem Rensere's inderste Del, slaar mod en Lederplade (F) og skruer sig ud af Rensere'n.
- G. En lige Strøm af rensed Luft forlader Rensere'n og gaar ind i Karburatoren.

[2] Buick Luftrensere's Nyttedvirkning er slaaende angivet ved disse Glas, som indeholder Snavs opsamlet af Luftrensere'n anbragt paa Buick's Forsøgsvoerne. Flasken tilvenstre viser det Støv, der er opsamlet under 7593 miles Kørsel, nemlig 75 Gram. Flaske Nr. 2 (6941 miles) 79 Gram. Flaske Nr. 3 (6290 miles) 50 Gram. Flaske Nr. 4 (3503 miles) 69 Gram. Flaske Nr. 5 (4317 miles) 40 Gram. Flaske Nr. 6 (8136 miles) 90 Gram.

[3] Oliefilterets Nyttedvirkning vises paa en slaaende Maade gennem ovenstaaende Prover af Olie taget fra Buick's Forsøgsvoerne.

Flaske Nr. 1. — 1000 miles uden Filter.

Flaske Nr. 2. — 1000 miles med Filter.

Flaske Nr. 3. — 10.000 miles med Filter.

Flaske Nr. 4. — 15.000 miles med Filter.

Flaske Nr. 5. — 25.000 miles med Filter.

[4] Illustration af Oliefilteret, som rensed Olien for alt opslidende Støv og fremmede Partikler.

Omfattende Forsøg blev foretaget med forskellige Anordninger, og hver eneste kendt Metode til Filtrering af Olien undergik omhyggelige Prøver i Buick Laboratorierne saavel som paa Forsøgsvejene. Resultatet var, at Buick antog den Type, som er illustreret paa foregaaende Side, paa Grund af dens større Nyttevirkning.

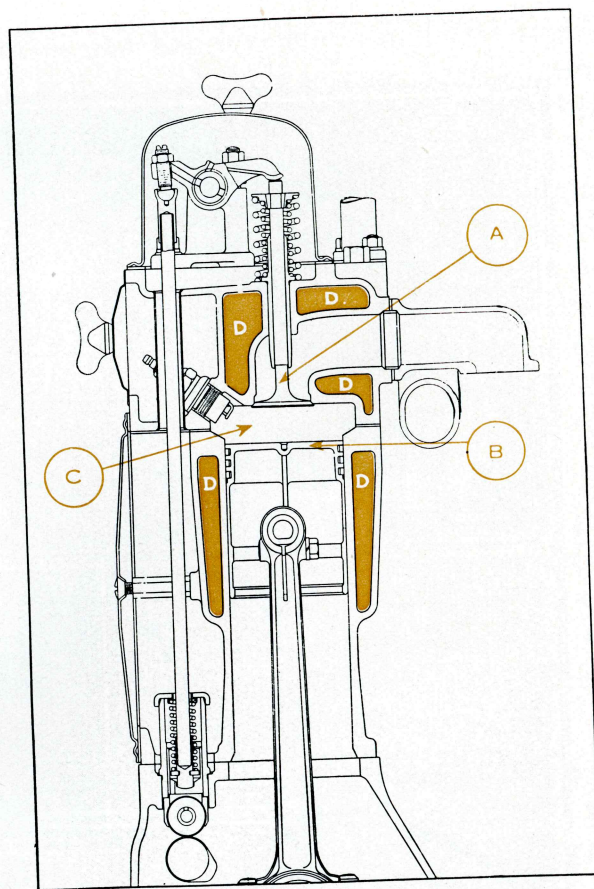
Oliefiltrets Nytte demonstreres tydeligt gennem de Illustrationer, der viser Oliens Tilstand, efter at Forsøgsvognene har tilbagelagt forskellige Vejlængder.

Det er en almindelig Kendsgerning, at saa godt som hver eneste Opfindelse eller Forbedring paa Automobilkonstruktionens Omraade først tilstilles Buick eller General Motors Corporation paa Grund af disse Foretagenders Størrelse og Betydning indenfor Industrien. Som Følge heraf har Buick altid Lejlighed til at være den første Fabrik, som anvender disse Anordninger, selv om de er opfundne af Ingeniører, som ikke er knyttet til General Motors Organisation. — Men før nogensomhelst Anordning antages af Buick, maa det gennem omfattende Prøver bevises, at den er saavel praktisk som nyttig, saaledes som det er Tilfældet med Oliefiltret.

Buicks Topventil-Motor.

Indgaaende Prøver saavel i Laboratorierne som ude paa Landevejene har bragt afgørende Bevis for, at de nye Buick Motorer, saavel Standard som Master Six, i Ydeevne er langt forud for deres Tid. Skønt Kompressionen ikke er forøget, og Cyklindervolumen kun er forøget med 8 % som Følge af en mindre Forøgelse i Udboringsgen, er H. K. Antallet forøget med 16 %.

Motorens Elasticitet, som indvirker paa dens Akcelerationsevne, samt Evnen til at

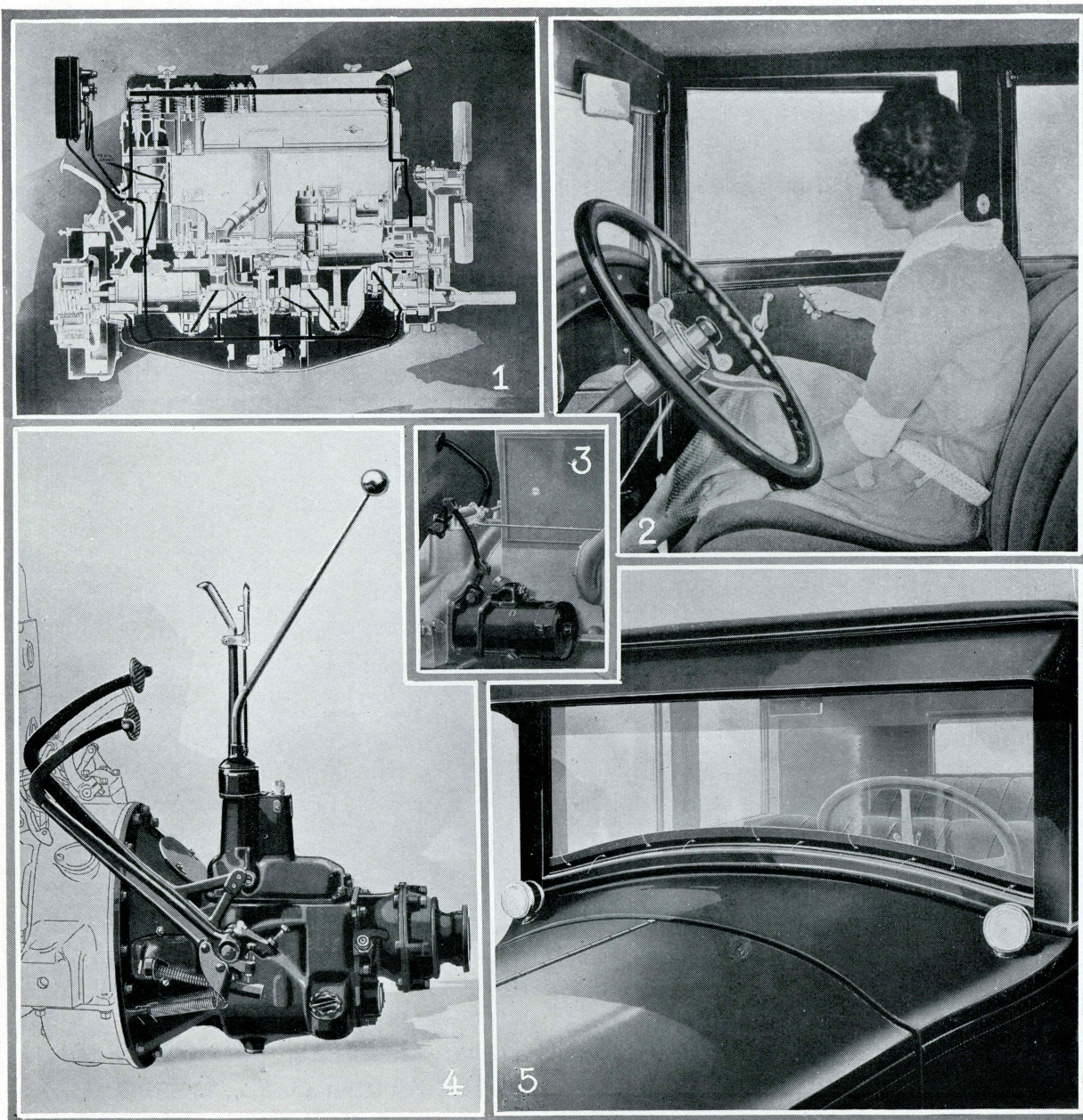


Tværsnit af en Cylinder fra den topventilede Buick Motor. Bemærk at Ventilerne (A) er i lige Linie over Stemplerne (B) i Midten af Explosionsrummet (C). Den forbrændte Gas udblæses nemt og hurtigt, og Kølefladen (D) er minimal. I den topventilede Buick Motor er der fra 50 til 65 % mindre Køleflade end i en Motor med sidestillede Ventiler. Som Følge heraf er der mindre Adgang for Varmen, der er ensbetydende med Kraft, til at gaa tabt i Kølefladerne. Dette er en af Aarsagerne til den topventilede Buick Motors større Kraft.

forcere Stigninger, er blevet betydelig forøget. Forbedringer ved Karburator og Indsugningsrør har forøget Motorens Kraft og Elasticitet, hvilket bidrager til større Fart og forøget Akcelerationsevne.

Standard Modellernes Hastighed er forøget til 112 km. pr. Time og Master Modellernes til 120 km. pr. Time.

I enhver Prøve vedrørende Kraft, Elasticitet og Akcelerationsevne har disse Buick Modeller langt overgaaet enhver anden Vogn med Hensyn til Ydeevne og derved bevist, at de m. H. t. Kraft, Sikkerhed og Økonomi staar i en Klasse for sig selv.



[1] Illustration af Buick Motoren, der viser, hvorledes Olien cirkulerer til alle arbejdende Dele under Tryk fra Oliepumpen, som er anbragt paa det laveste Sted i Oliepanden under Krumtaphuset.

[2] Det bekvemt anbragte Dørhaandtag gør det til en let Sag at aabne Døren.

[3] Den kraftige og hurtiggaaende, elektriske Delco Startemotor af aller-sidste Model tilsikrer hurtig Start under alle Forhold.

[4] Buick Transmission.

[5] Alle lukkede Buick Modeller er forsynede med Fisher Vindskærm i eet Glas. Denne kan hæves ved Hjælp af et Haandtag anbragt indvendig i Vognen, saaledes at frisk Luft kan komme ind igennem Luftkanalerne, eller, hvis Vindskærmen løftes højere, i en direkte Strøm. Pilene viser, hvorledes Luften cirkulerer.

Hvis Vindskærmen kun hæves ganske let, aabner den for Luftkanalen i hele Vognens Bredde. Luften kastes da gennem denne ned i Vognen foran Førersædet i hele Vognens Bredde.

Buick 4-Hjuls Bremses.

Buicks mekaniske 4-Hjuls Bremses har bevist deres Værdi i 100,000 Buick Ejeres Tjeneste. De virker udvendigt paa Bremses tromlerne, der er af meget stor Dimension, saavel hvad Diameter som Bredde angaar. Tromlerne er fastboltede til Hjulene.

Bremsesystemet er konstrueret saaledes, at der automatisk udøves et stærkere Tryk paa Baghjulene end paa Forhjulene. Naar Vognen drejes, udløses Bremsen paa det udvendige Forhjul automatisk, hvorved Hjulet kan løbe frit, og der tilsikres forsvarlig Kontrol over Styringen, naar Vognen drejes under samtidig Anvendelse af Bremseserne.

Saavel Dæk som Bremsebaand varer længere paa Grund af, at Slidet fordeles over 4 Dæk og 4 Bremsebaand i Stedet for 2. Den forøgede Friktion mellem Dæk og Vejbane, som 4-Hjuls Bremseserne foraarsager, gør det muligt at standse en Buick meget hurtigt og giver Føreren en større Følelse af Sikkerhed.

Foruden 4-Hjuls Bremseserne er alle Buick Modellerne forsynet med Haandbremse, der virker indvendigt i Baghjuls Bremses tromlerne. Haandbremsen er fuldstændig uafhængig af 4-Hjuls Bremseserne og benyttes hovedsageligt, naar Vognen parkeres og ved Kørsel nedad længere Bakker for at spare Fodbremsen.

De nye Buick Forlygter.

De nye Forlygter paa Buick Vognene er af allersidste Model med nyeste Type Afblændingskontrol; uden Tvivl en af de bedste Forbedringer for enhver Motorkørende.

Lyskeglerne kontrolleres fra en Kontakt, der er monteret i Rattets Centrum. Ved

Kørsel paa Landevejene kan Lyset reguleres saaledes, at Lyskeglerne kastes frem i lige Retning foran Vognen, hvorved Vejen oplyses et langt Stykke fremefter og i hele sin Bredde. Ved simpelthen at dreje denne Kontakt, kan Lyskeglerne kastes skraat ned foran Vognen. Da Lysstyrken stadig er den samme, er der et saa stærkt Lys foran Vognen, at Kørsel i Trafik, eller naar man møder andre Vogne, gøres betydelig sikrere, og Føreren føler sig langt bedre Herre over Situationen.

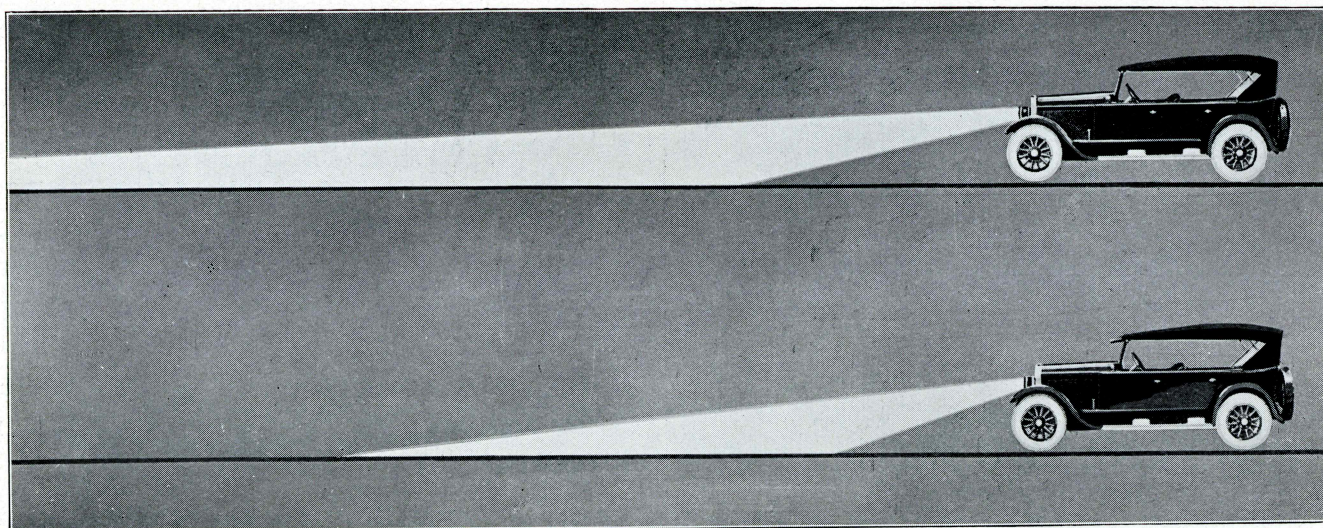
Lygter, Pærer og andre Dele er faste. Forandringer i Lyskeglernes Retning gøres udelukkende ved at skifte Strømmen fra den ene Traad til den anden i Pæren, og ved Hjælp af en særlig konstrueret Reflektor forandres da Lyskeglernes Retning.

Lygteranden er forsynet med Hængsler foroven og fastgjort forneden med en Skrue, saaledes at man nemt kan udskifte Pærene.

Lygterne er monteret direkte paa en Tværstiver, der sidder fast paa Forskærmene, medens de tidligere var anbragt paa selve Skærmene. Derved opnaas den Fordel, at man kun behøver een Type Lygter i Stedet for som tidligere saavel Højre- som Venstelygter; endvidere er Indstilling af Lygterne nemmere, og i Tilfælde af Beskadigelse af Forskærmene er Lygterne ikke saa udsatte for at blive vredet ud af Stilling.

Holdbare Duco Farver.

Vognens Udseende er gjort endnu smukkere ved Anvendelsen af den holdbare Duco Lakering i nye Farver. Disse Farver er yderst tiltalende og fremhæves yderligere ved Bælte og Staffering i Farver, der harmonerer med selve Karosseriets. Alt dette bidrager til at forøge Vognens fornemme og indtagende Ydre.



Denne Illustration viser, hvorledes Lyskeglernes Retning kan forandres ved blot at dreje en Kontakt anbragt i Rattets Centrum. Buick For-

lygterne kan nemt indstilles ved Hjælp af en Skrue anbragt bagpaa Lygterne.

Nye Linier i Køleren.

Kølerens Konstruktion er ikke forandret, men er gjort smukkere ved at Hjørnerne er blevet afrundede, og Profilen er nu buet. Disse Forandringer harmonerer smukt med saavel de aabne som de lukkede Karosseriers Linier.

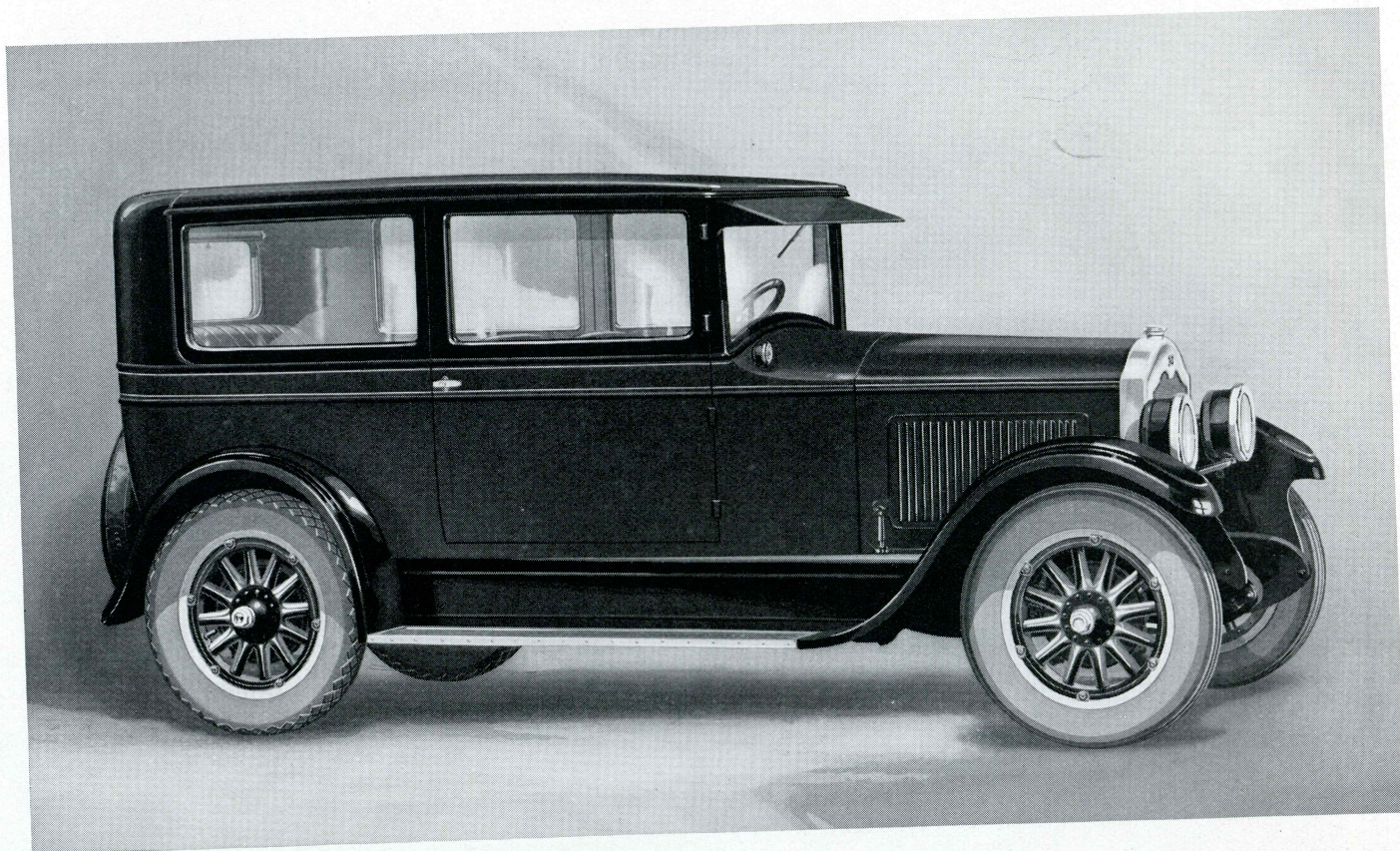
Alle Modellers indvendige Udførelse er i Harmoni med det smukke, ydre Udseende. Kalecherne paa de aabne Modeller er af ny og smuk Form og konstrueret saaledes, at deres Stilling, naar de er slaaet ned, er i fuld-
stændig Harmoni med Karosseriets Linier.

Sæderne i alle Modeller er forandret i Konstruktionen og bygget saaledes, at de

byder Passagererne større Bekvemmelighed. Særlig Opmærksomhed har været henvendt paa at gøre Føreren Sæde saa komfortabelt som muligt.

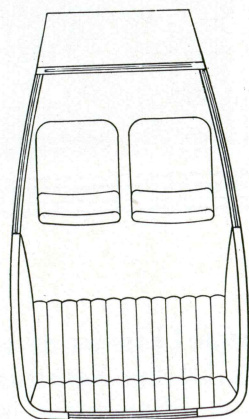
Foruden disse Forandringer og Forbedringer er der mange andre, som hurtigt vil paaskønnes, ikke alene af Begynderen, men ogsaa af den erfarne Automobilist; men da disse Forbedringer kun kan paaskønnes fuldt ud, efter at De har kørt i og indgaaende besigtiget en af de nye Buick Modeller, foreslaar vi, at De aflægger den lokale Forhandler et Besøg i Dag og forlanger en Demonstration. Han vil med Glæde være til Deres Disposition.



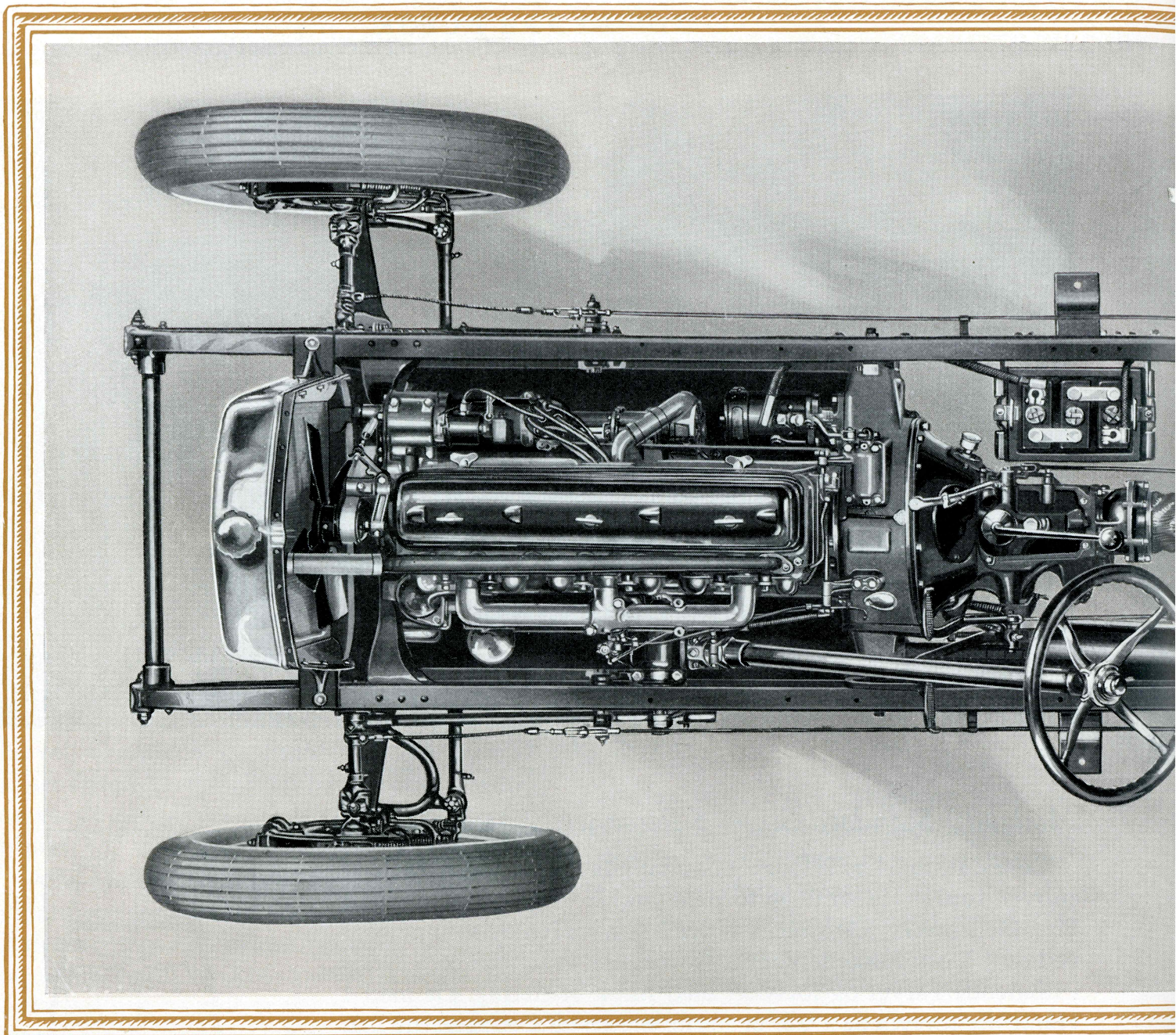


Model 20 Standard Six — 5 Personers 2 Dørs Sedan

Denne rummelige 2-Dørs Sedan vil blive hilst med Glæde af enhver, som er Køber til en fornem, lukket Vogn til en moderat Pris. De smukke Karosseriliner er i Karakteren de samme som ved de 4-Dørs, lukkede Vogne. Karosseriet er lakeret med Duco i tiltalende Farver og forsynet med smuk Staffering. De med 4 Hængsler forsynede Døre er særlig brede, og Passagererne kan stige ind til og ud fra Bagsædet, som har usædvanlig god Benplads, uden at genere Passagererne paa Forsæderne. Begge Forsæder kan fuldstændig sammenfoldes. Polstringen er af holdbar Plysch i ekstra god Kvalitet. Karosseriet er monteret paa et støvbeskyttet Chassis med 2,9 Meter Hjulafstand og med Buick Topventil Motor, tredobbelt beskyttet mod Støv gennem sit Oliefilter, Benzinfilter og Luftrenseren. Denne Model adskiller sig i høj Grad fra de sædvanlige 2-Dørs, lukkede Vogne, og saavel dens Indre som dens Ydre kommer op paa Siden af Vogne til langt højere Priser.



SÆDE-
ARRANGEMENT



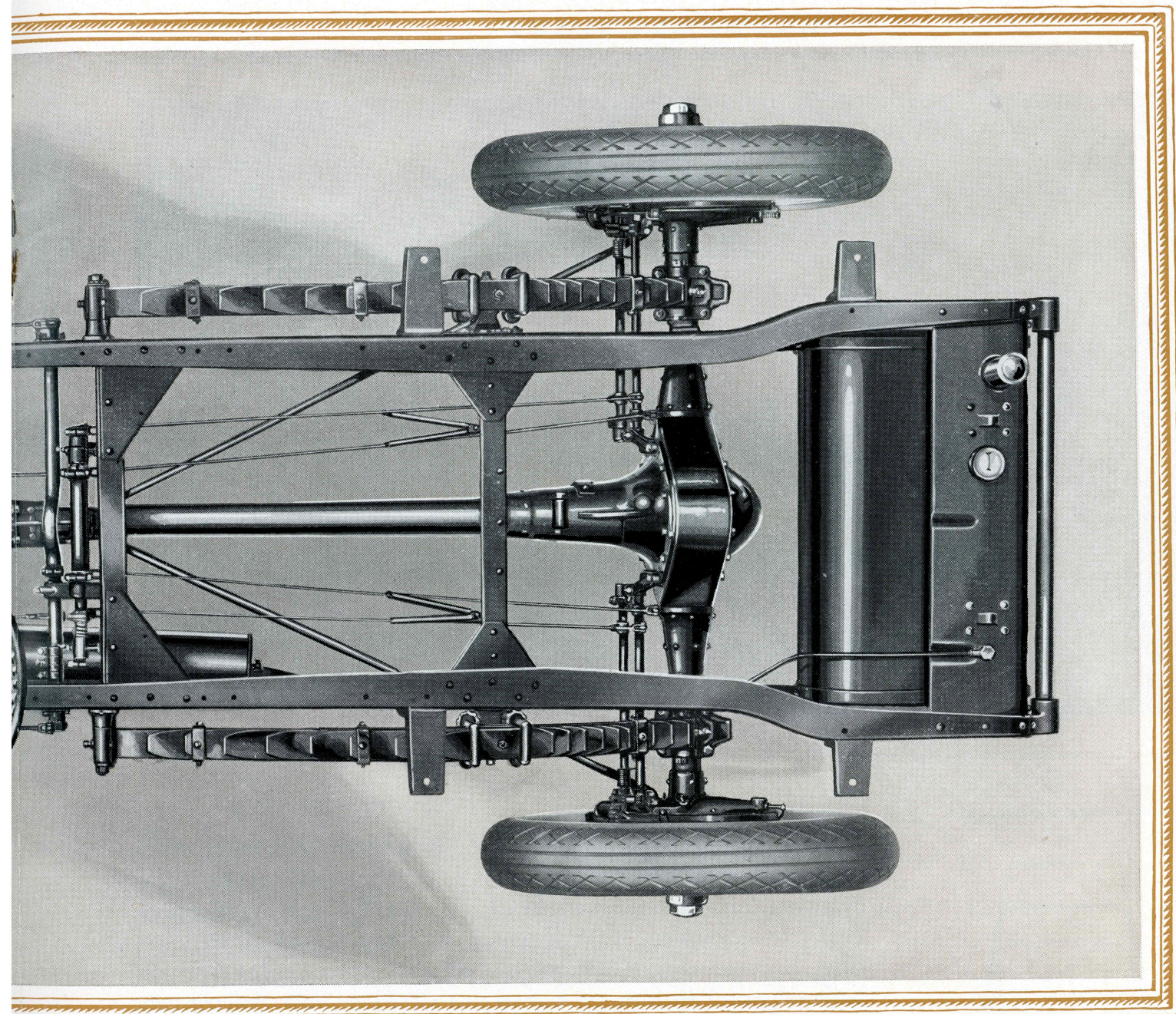
BUICKS BESKYTTEDE CHASSIS MED

Buick Chassiset er bemærkelsesværdigt paa Grund af den kraftige Konstruktion. Enhver Del heraf er konstrueret i Buicks tekniske Laboratorier, som er nogle af de største, nogen Automobilfabrik har indrettet. Dette tilsikrer et absolut korrekt Forhold mellem alle Dele og garanterer, at enhver Del kan holde til netop det specielle Arbejde, den skal udføre.

Chassiset bestaar af følgende Dele:

1. Buicks støvbeskyttede Motor med Topventiler og sammenbygget Kobling og Transmission.
2. Buicks hule Kardanaksel og »floating type« Bagaksel med eet Universalled.
3. Cantilever Bagfjedre og halvelliptiske Forfjedre.
4. Sænksmedet Foraksel, »I« Profil.
5. Særlig svær og kraftig Ramme med 6 ekstra Holdere til lukkede Karosserier.
6. Benzintank med stor Kapacitet.
7. Svære Træhjul af Artilleri-Typen.
8. Smukt konstrueret og yderst effektiv Køler af Harrison Typen.

Dette Chassis er fuldkomment beskyttet mod alt Snavs og opslidende Materiale, som ikke kan bane sig



D TREDOBBELT BESKYTTET MOTOR

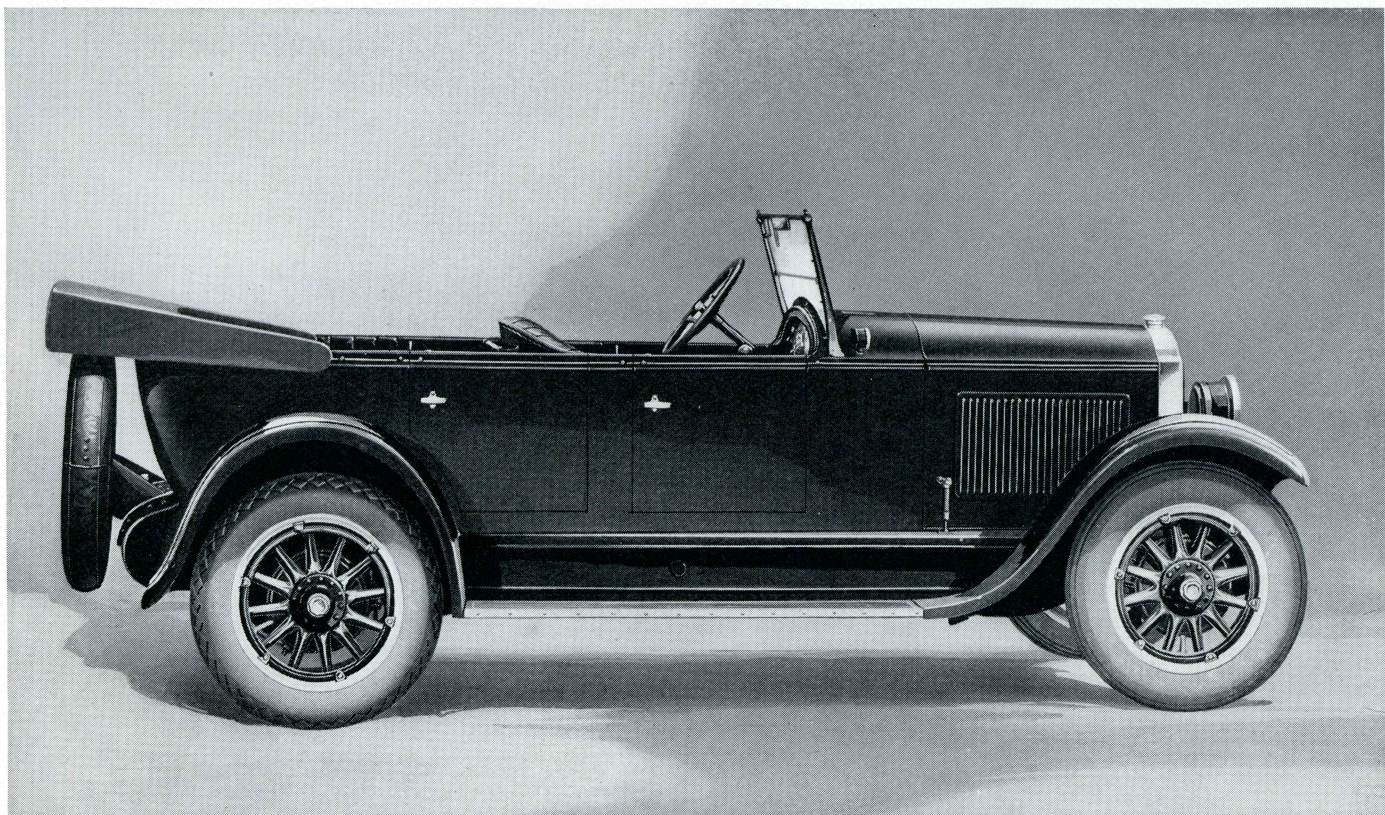
Vej ind til Lejer og arbejdende Dele og derved hindre den korrekte Smøring.

Til dette beskyttede Chassis er tilføjet 3 Beskyttelses-
Anordninger paa Maskinen, nemlig: Luftrensere, Benzin-
filter og Oliefilter, hvorved Luft, Benzin og Olie renses
for alle Urenheder, saaledes at disse ikke kan komme
ind i Motorens arbejdende Dele.

Chassiset er den vigtigste Del af en Automobil. Selv
det smukkeste Karosseri med det mest moderne og
komplette Udstyr vilde, monteret paa et Chassis som
ikke var korrekt i Konstruktionen, ikke kunne skabe
en tilfredsstillende Automobil.

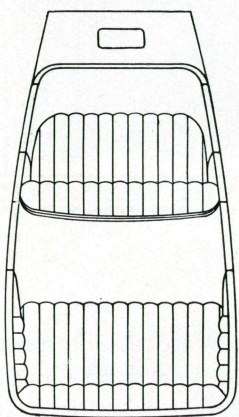
Buick lægger særlig Vægt paa sit korrekt konstru-
erede og korrekt byggede Chassis. Paa dette Chassis
tilbydes en Serie Karosserityper af overordentlig smuk
og symetrisk Konstruktion med tiltalende Polstring og
Udstyr og med Henblik paa Passagerernes Bekvem-
lighed forsynet med saadanne Detailler, som passer til
hver enkelt Model.

Det siges træffende om Buick: »Naar bedre Auto-
mobiler kan bygges, vil Buick bygge dem« og »Uanset
hvilken Vogn, De køber, eller hvilken Pris, De betaler,
findes ingen større Automobilværdi end en Buick«.

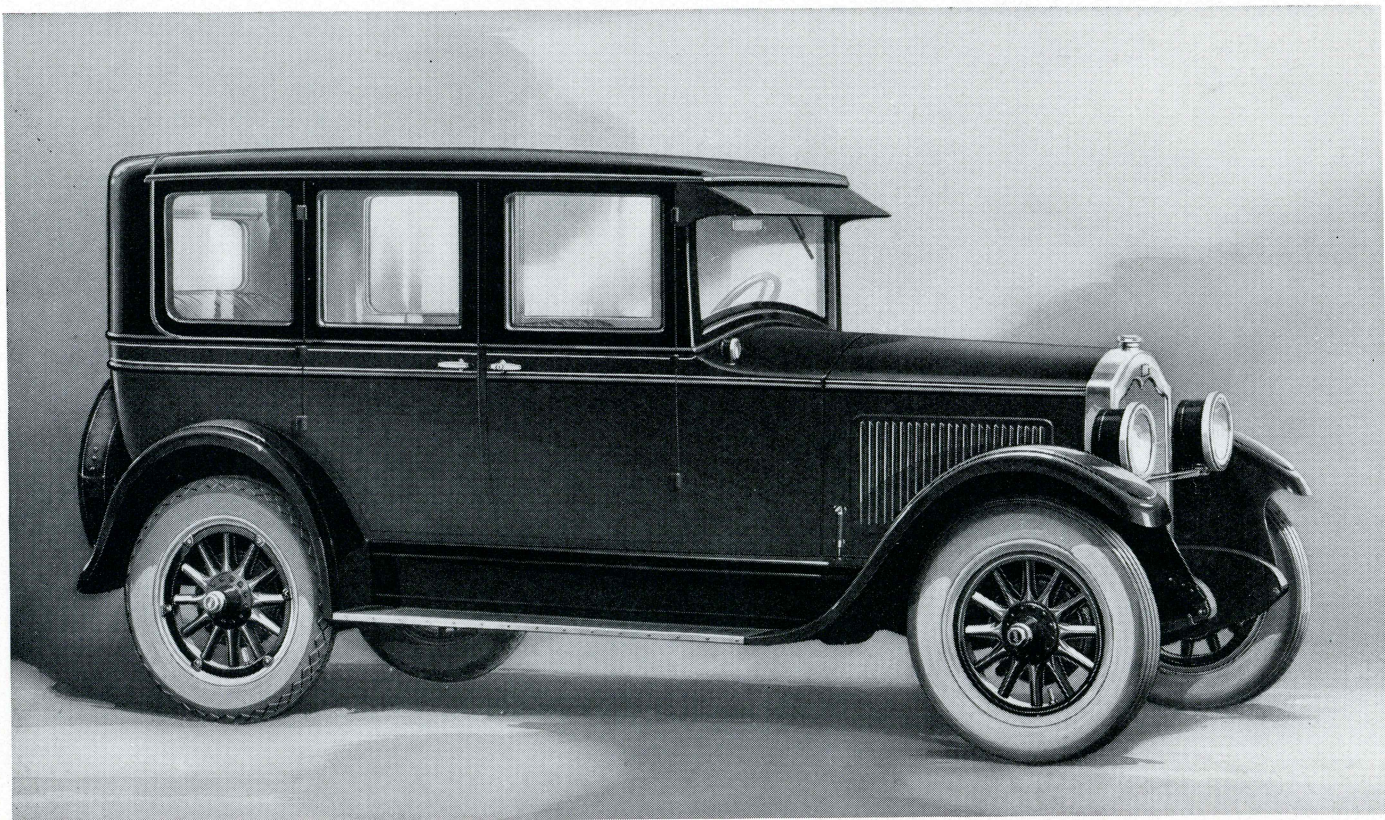


Model 25 Standard Six — 5 Personers Touring

Denne rummelige 5 Personers Buick, som er lakeret med Duco i smukke Farver, er monteret paa det støvbeskyttede Buick Standard Six Chassis med Buick Topventil Motor, med Støvbeskyttelse gennem sin Luftrensner, sit Oliefilter og sit Benzinfiler. Ballonringe og Cantilever Bagfjeder-Ophængning tilsikrer behagelig og komfortabel Kørsel paa alle Slags Veje. Polstringen er af Læder i ekstra god Kvalitet. Vognen er forsynet med Fodhviler og Plaidholder. Sidestykkerne er af smukt, vandtæt Materiale. Rattet er meget stort, og Tændings-, Gas- og Forlygte-kontrolgreb er monteret i Rattets Midte. De nye Buick Forlygter er saaledes indrettet, at Lyskeglerne kan kastes enten lige frem eller skraat ned foran Vognen blot ved at forandre et Reguleringsgreb — en vidunderlig Hjælp ved Kørsel om Natten. Ruden i Kalechens Bagstykke er ekstra stor, og Vognen er forsynet med Torpedo Ventilator. Ligesom alle andre Buick Modeller er ogsaa Touringen forsynet med mekaniske 4-Hjuls Bremseser.

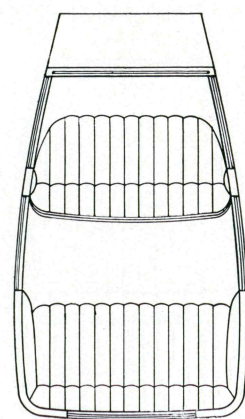


SÆDE-
ARRANGEMENT

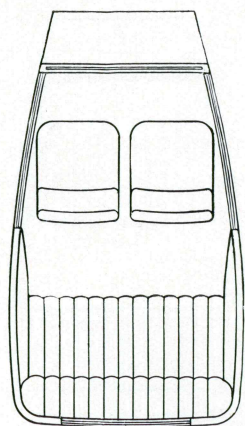
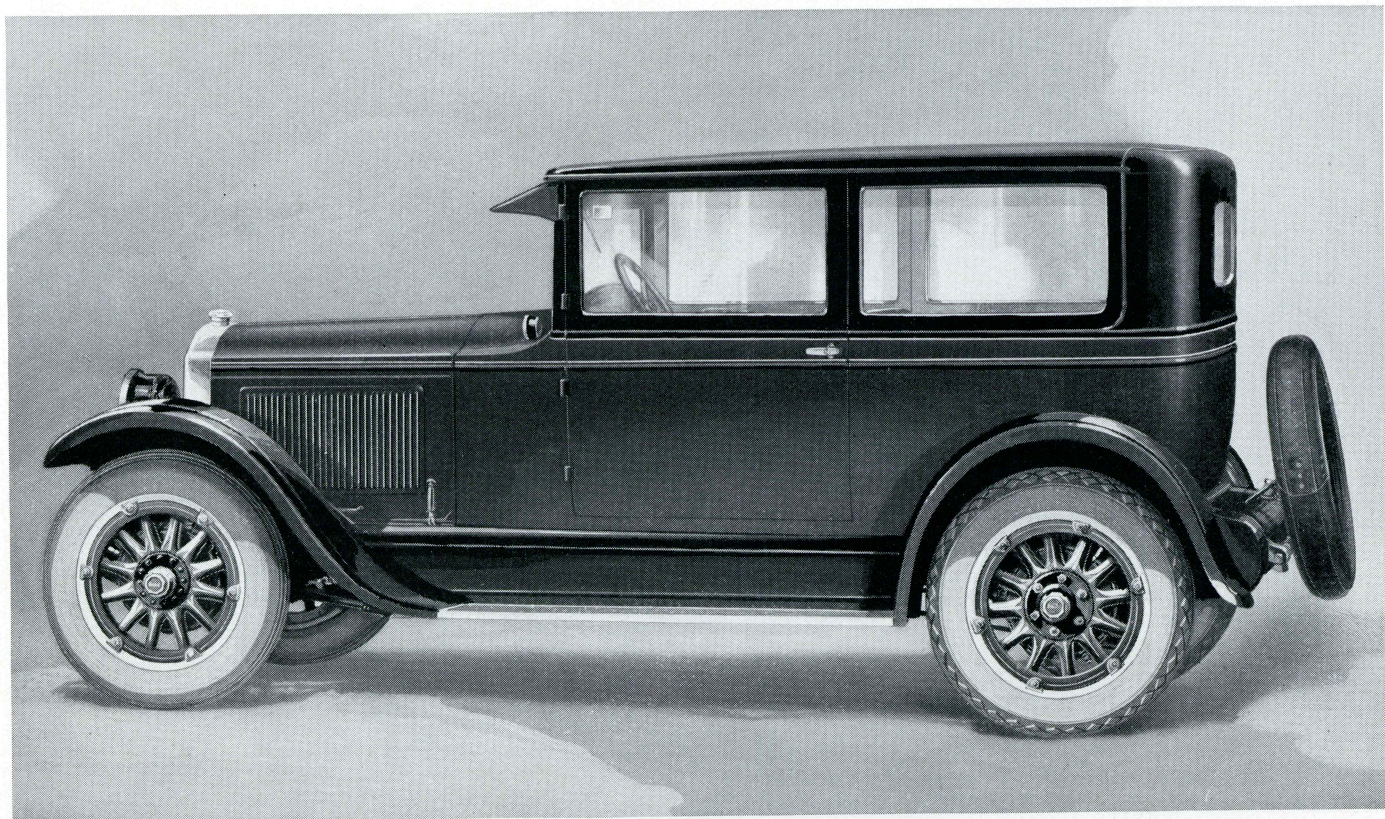


Model 27 Standard Six — 5 Personers 4=Dørs Sedan.

Denne Buick Model, en ideel Familievogn, har et meget tiltalende Udseende paa Grund af dens lange, lave Linier. Dens Duco-lakerede Karosseri er forsynet med et svært Bælte omkring hele Karosseriet samt yderst tiltalende Staffering. Da de meget komfortable Sæder er lave, bliver der rigelig Loftshøjde i Vognen. Sæderne og Sæderyggene er polstrede med holdbart Plysch, og alle Garneringer harmonerer med Vognens øvrige Farver. Vognen er forsynet med Gulvmaatte af specielt Materiale og med Gummi paa Undersiden. Bagruden og Sidevinduerne har Rullegardiner. Alle Vinduerne er meget store og forøger i høj Grad Vognens smukke Udseende. De indvendige Dørhaandtag er meget bekvemt anbragt og nemme at dreje. Karosseriet er monteret paa Buick Standard Six Chassiset med alle de fornemme, mekaniske Egenskaber, som er omtalt i denne Katalog.



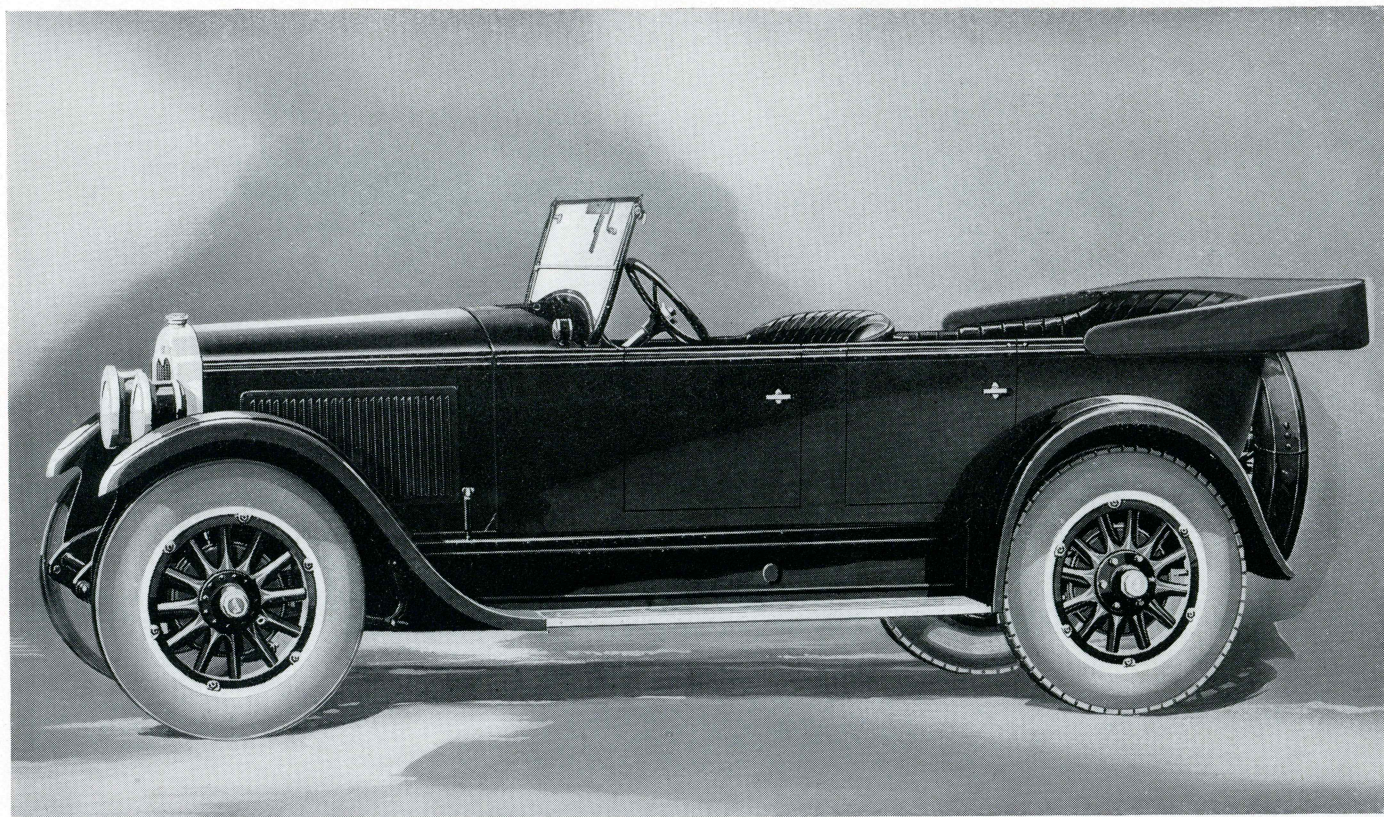
SÆDE-
ARRANGEMENT



SÆDE-
ARRANGEMENT

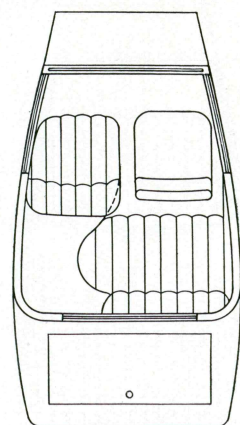
Model 40 Master Six — 5 Personers 2=Dørs Sedan

Denne store 5 Personers Sedan sætter uden Tvivl en ny Værdi-Standard for lukkede Automobiler af 2=Dørs Typen. Det lave Karosseri med de tiltalende Linier og smukt afrundede Hjørner fremhæver denne Vogns Udseende og gør den til den førende blandt de smukkeste byggede, lukkede Vogne, som i Dag findes paa Markedet. Karosseriet er lakeret i pragtfulde Duco Farver. Det svære Bælte, som gaar rundt omkring hele Karosseriet, samt den harmoniske Staffering bidrager til, at Karosseriet ser endnu lavere ud, end det i Virkeligheden er. Vognens Indre er tiltalende og komfortabelt, med Polstring af bedste Materiale og med glimrende Plads til 5 Passagerer. Særlig brede Døre letter Ind- og Udstigningen. For Passagererne paa Bagsædet forefindes Fodhviler, og Bagruden og Sidevinduerne er forsynet med Rullegardiner.

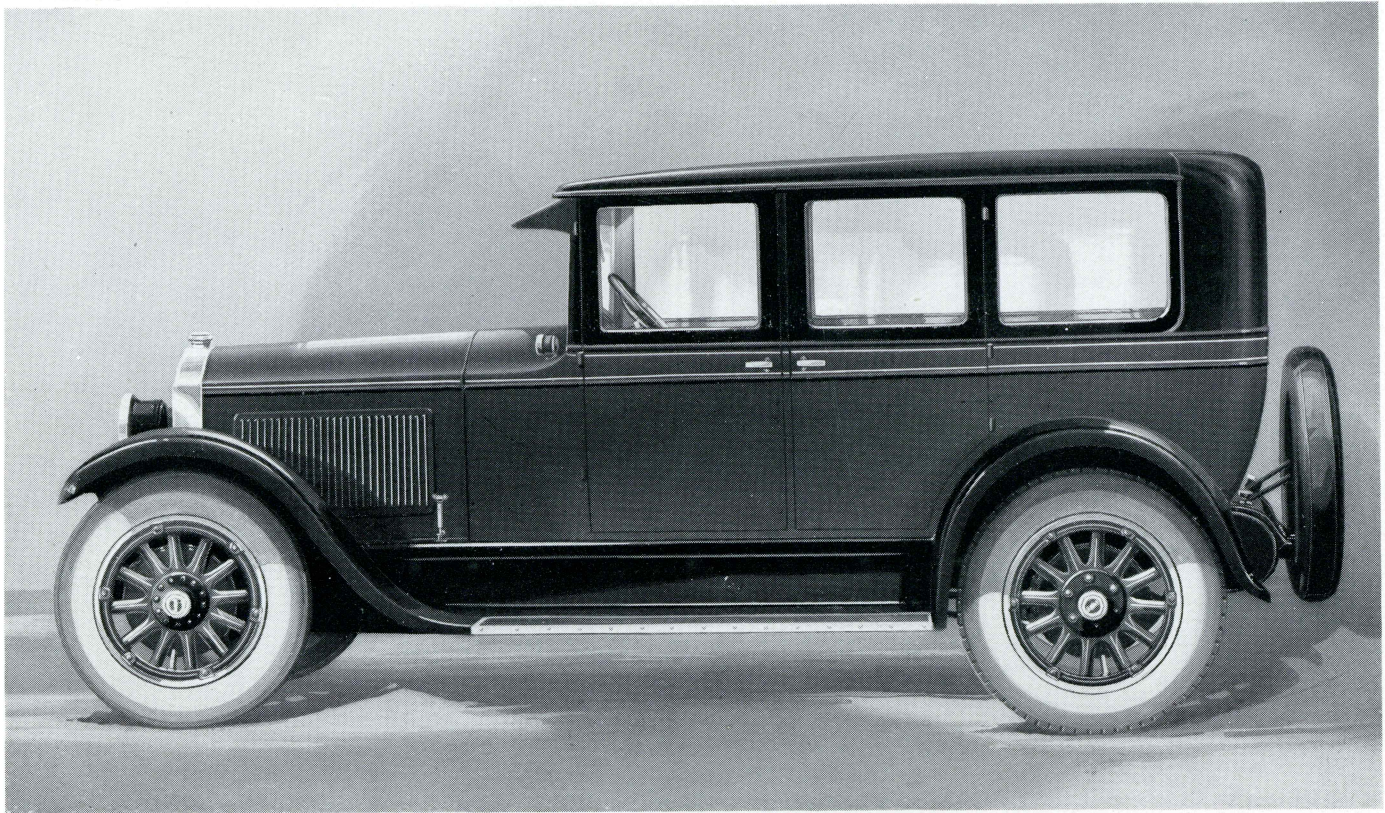


Model 45 Master Six — 5 Personers Touring

Denne rummelige 5 Personers Touring har yderst smukke Karosseriliner og er særdeles elegant udstyret med et meget fornemt Præg. Karosseriet er Duco-lakeret med Hjulene i tilsvarende Farve, og Bælte og Staffering løber i en elegant Linie helt rundt om Karosseriet. Sæderne er beklædt med blankt, langnarvet Lædet og er arrangeret saaledes, at der ydes extra god Benplads. Førerspejl, Vindskærmsrensers, Fodhviler, Plaidholder og Tonneaulamper er indbefattet i Udstyret. Denne Model har ogsaa den store nye, forniklede Buick Køler. Tætsluttende Sidestykker sikrer komfortabel Kørsel under alle Forhold. Til Opbevaring af Sidestykkerne findes en særlig Lomme i Forsædets Ryg. Touring Vognen er sikkert den Model, som har gjort mest til at gøre Buick til den førende Vogn.



SÆDE-
ARRANGEMENT

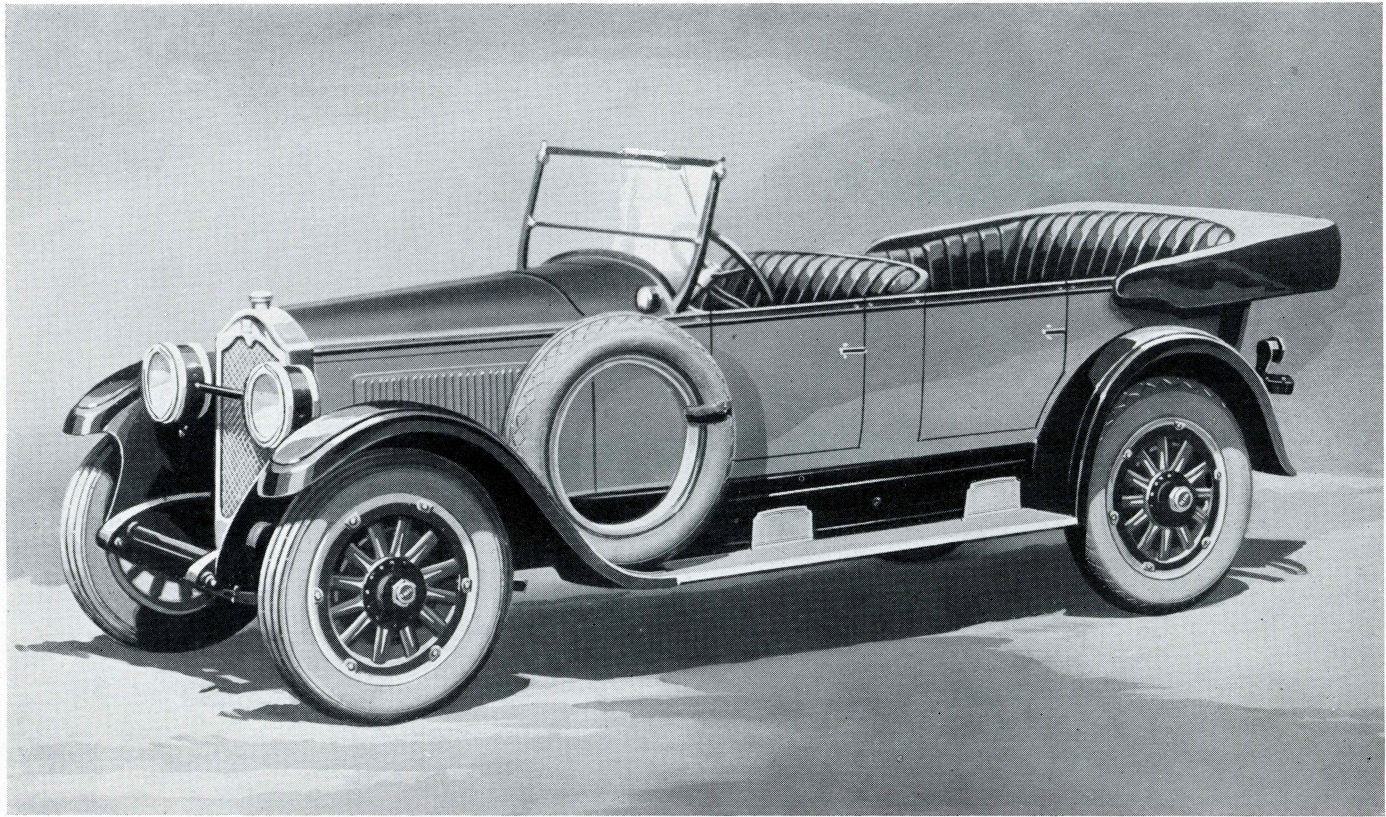


Model 47 Master Six — 5 Personers 4=Dørs Sedan

Med sin yderst tiltalende Bygning og smukke Udstyr kan denne 4=Dørs Sedan kun sammenlignes med en anden Buick. Karosseriet er langt og lavt og lakeret med smukke Duco Farver. Det rummelige Indre med lave, komfortable Sæder er polstret med Plysch, hvis Farver harmonerer med Karosseriets, og til Udstyret hører en smuk Gulvmaatte med Gummi paa Under-siden. Foran findes en Gummimaatte, der slutter tæt omkring alle Kontrolapparater. Rattet er af passende stor Størrelse, og Instrumentbordet er yderst tiltalende og smukt. Buicks 4=Hjuls Bremses og særligt konstruerede Cantilever Bagfjedre forefindes ved denne saavel som ved de andre Buick Modeller. Med Hensyn til Udseende, behagelig Kørsel og billig Drift betragtes denne Model som en Standard for Vogne af Sedan Typen, med hvilken andre Vogne sammenlignes.

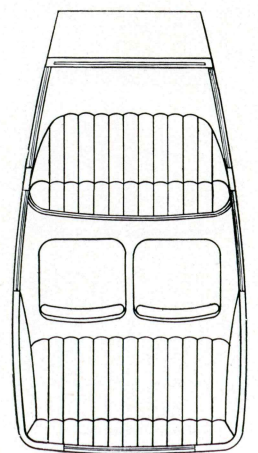


SÆDE-
ARRANGEMENT

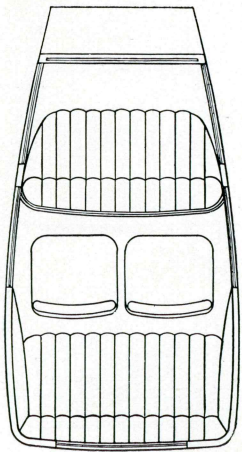
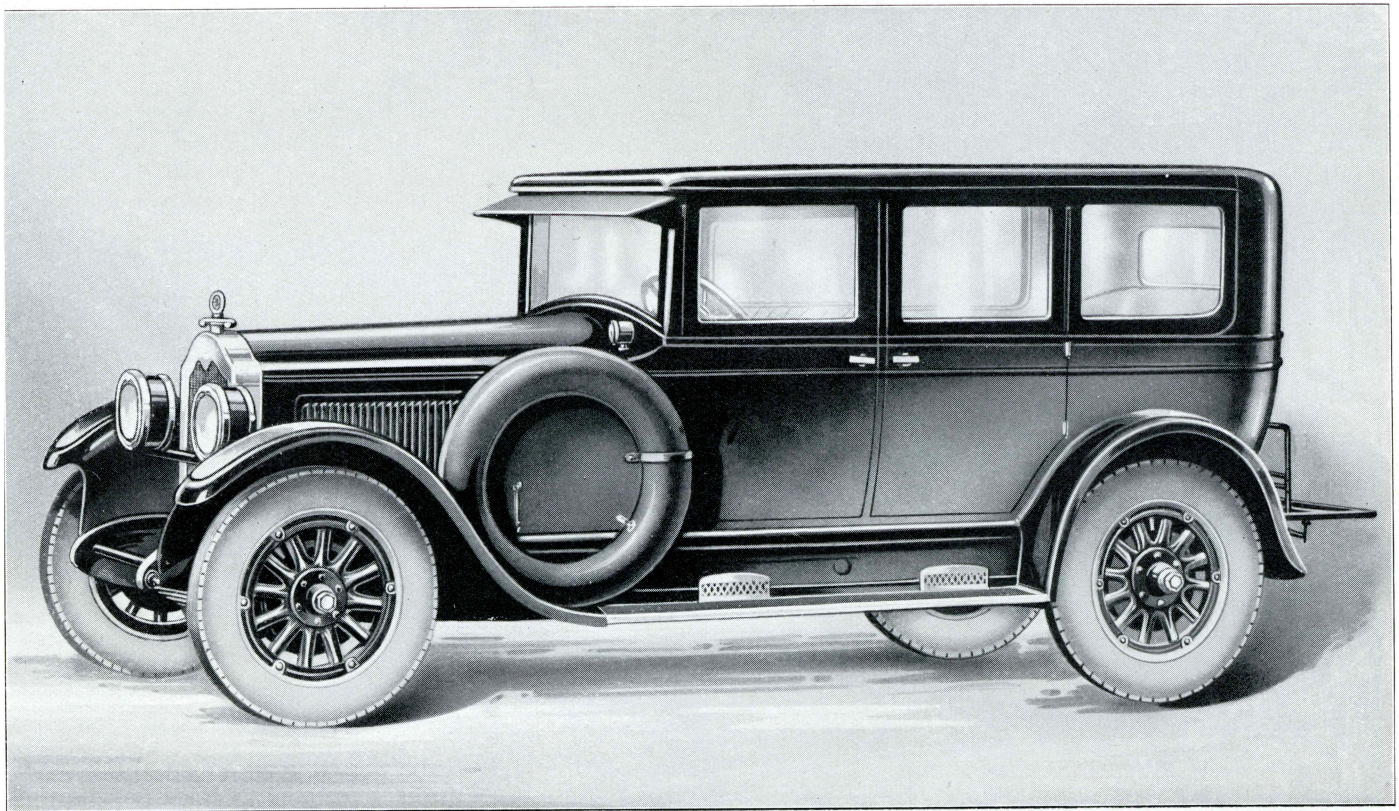


Model 49 Master Six — 7 Personers Special Touring

Denne populære Vogn er yderst tiltalende. Den er lakeret med Duotone Duco og forsynet med Staffering, som harmonerer smukt med Vognens øvrige Farver. Klapsæderne er usædvanligt brede og komfortable. Polstringen er af langnarvet spansk Læder. Sidestykkerne er afstivede og forsynet med store Vinduer; de kan anbringes paa Plads, selv om Kalechen ikke er slaaet op. Denne er af sort Materiale med tilsvarende Overtræk og yderst nem at slaa op. Udstyret indbefatter Bagagebærer, der kan sammenfoldes, Reservehjulsholder monteret paa Vognens venstre Side, Førerspejl, automatisk Vindskærmsrensere, Motometer, speciel Trinbrædts-Belægning, Taastød, forniklede Vindskærmsstøtter samt forniklet Gearstang og Haandbremsestang. 4 Træhjul med ekstra fuldt monteret Fælle er Standard Udstyr.



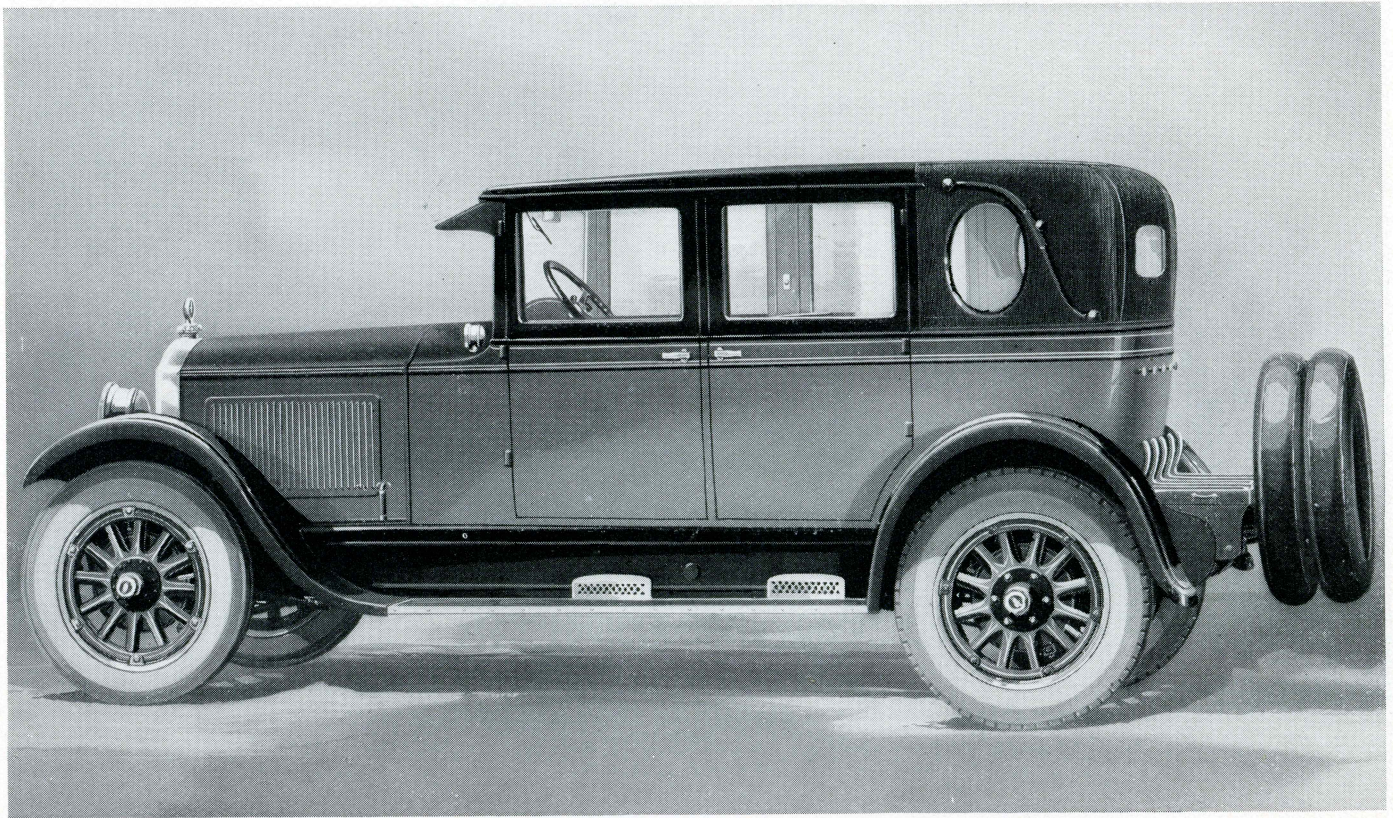
SÆDE-
ARRANGEMENT



SÆDE-
ARRANGEMENT

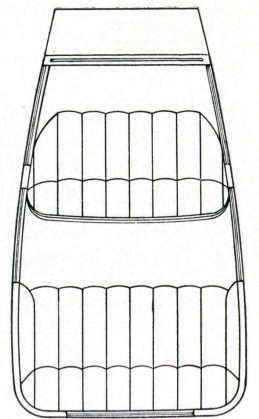
Model 50 L Master Six — Limousine Sedan

Denne luksuøst udstyrede Vogn er forsynet med indstillelig Rude mellem Førersædet og Passagerrummet, hvilket muliggør, at den kan benyttes som Chaufførvogn. Polstringen er i sort Læder paa Førersædet og Dørpanelerne, medens Vognens øvrige Indre er polstret med meget smukt Klæde. Karosseriet er lakeret i een Farve med dobbelt Staffering paa Bæltet. Bagpaa findes Bagagebærer, som kan sammenklappes, og paa venstre Side af Vognen er der anbragt Reservefælgholder. Til Vognens Standard Udstyr hører desuden Førerspejl, automatisk Vindskærmsrensere, Motometer, gummibelagte Trinbrætter og forniklet Gearstang og Haandbremsestang.

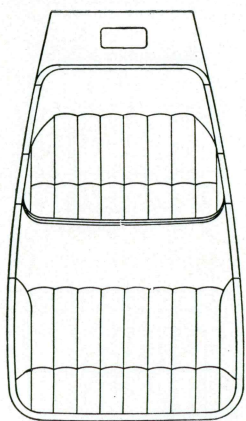
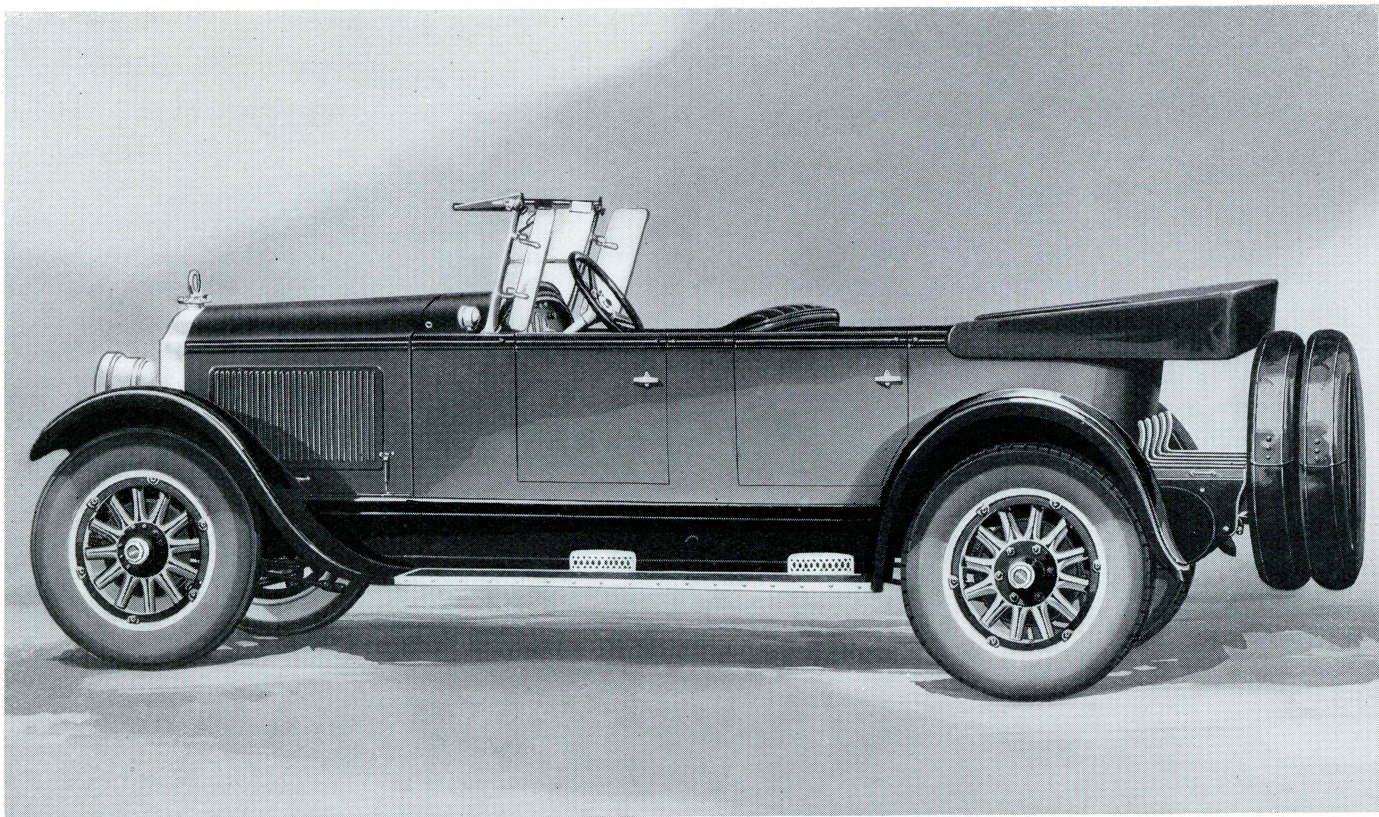


Model 51 Master Six — Brougham Sedan

Denne 5 Personers Brougham Sedan er monteret paa Master Six Chassis med 3,25 Meter Hjulaafstand. Dens Udseende er tiltalende, og Udstyret er luksuøst. Karosseriet er lakeret med Duotone Duco, og Hjulene er i Farve, der passer hertil. Karosseriets bageste Overdel er beklædt med blankt, langnarvet Kunstlæder. Det Indre er yderst tiltalende polstret med smukt Mohair Plysch. Alle Beslag er yderst tiltalende i Formen, og Udstyret er komplet, indbefattende Rygegarniture paa Forsædets Ryg, Fodhviler for alle undtagen Føreren, Armlæn for Bagsædets Passagerer og Bagagebærer bagpaa. Ejerens Bevidsthed om, at han med denne Vogn er praktiskt talt fri for alle Vanskeligheder eller Uheld med Chassiset, og at han til enhver Tid har Kontrol over Vognen gennem de mekaniske 4-Hjuls Bremses, lærer ham, hvad virkelig Tilfredshed med en Automobil vil sige.



SÆDE-
ARRANGEMENT



SÆDE-
ARRANGEMENT

Model 55 Master Six — 4 Personers Sport Touring

Denne Sport Touring vil tiltale enhver, thi det er den smukkeste Automobil, Buick nogensinde har bygget i Løbet af de 20 Aar, Fabriken har existeret. Sport Touringens smukke Linier i Karosseriet fremhæves ved den smukke, glansfulde Duco Lakering. Dens smukke og tiltalende Udseende forøges yderligere ved den smarte Kaleche, den forniklede Køler og den smukke Polstring i Spansk Duotone Læder. Bagpaa findes anbragt Bagagebærer med svære, smukt forniklede Karosseribeskyttere. Det lange Chassis med 3,25 Meters Hjulafstand giver Vognen et meget langt og lavt Udseende, og den støvbeskyttede, topventilede Buick Motors bemærkelsesværdige Akcelerationsevne gør det til en Fornøjelse at køre denne Sport Touring. Køb denne Vogn og faa en Ide om, hvad virkelig Luksuskørsel er.

SPECIFIKATION

STANDARD SIX MODELLERNE

KAROSSEITYPER

Model	—	—
20—5	Personers	2-Dørs Sedan.
25—5	"	Touring.
27—5	"	4-Dørs Sedan.

POLSTRING — De aabne Modeller har langnarvet, blankt Læderbetræk. De lukkede Modeller er polstret med Plysch.

KALECHE — Sort, vandtæt Materiale. Kalecheholdere og Kalecheovertræk indgaar i Standard-Udstyret.

MOTOR — 6-cylindret, 4-Takts Motor med Topventiler; fuldstændig selvsørende. Aftageligt Topstykke; 3-Punkts Ophængning. Cylindrene støbt i Blok, 79 mm. Boring, 114 mm. Slaglængde; Cylindervolumen 3,39 Liter. Svær Krumtapaksel med 4 store Lejer. De store Ventiler styres af Buicks kendte Vippearmskonstruktion anbragt i Topstykket med stilbare Løftestænger. Motoren er forsynet med Luftrensere, Oliefilter og Benzinfilter.

KØLING — Vandkøling med Centrifugal Cirkulationspumpe, som drives fra Dynamoaksel gennem elastiske Led. Køler af Celletypen med forniklet Kappe, presset Staal-Ventilator med selvsørende Nav.

TRANSMISSION — Kuglegear med 3 Hastigheder frem og een tilbage.

KOBLING — Forbedret, tør, flerpladet Kobling.

KARBURATOR — Automatisk Flyder, Vacuum Tilførsel fra den bag paa Rammen anbragte Hovedtank, som rummer 60 Liter. Automatisk Forvarmning tilsikrer korrekt Karburering under alle Hastigheder. Varmlufts-Reguleringsgreb paa Instrumentbordet.

SMØRING — Automatisk Tryksmøring, som tilsikrer korrekt Smøring af alle Dele. Oliepumpen drives fra Knastaksel ved spiralskaarne Tandhjul. Olietrykmaaler paa Instrumentbordet. Chassiset smøres overalt ved Trykssystem.

ELEKTRISK UDSTYR — Komplet Delco-System med 2 Enheder til Starter, Lys og Tænding, arbejdende i Forbindelse med et stort Akkumulatorbatteri. Nye Forlygter med dobbelttraadete Pærer; Lysstyrken kan reguleres fra et særligt Greb anbragt i Rattets Centrum.

KONTROLOGANER — Venstre-Styring. Korte Tændings- og Gasreguleringsgreb anbragt i Midten af det store Rat. Styringen er af halvt selvspærende Type med Snække og Hjul. Acceleratorpedalen med Fodhviler. Pedaler for Startekontakt, Kobling og 4-Hjuls Bremserne. Haandbremse- og Gearstang anbragt i Midten.

FORAKSEL — Omvendt Elliott Type af ekstra svær „1“ Profil og med svære Styrespindler.

BAGAKSEL — 3/4-flydende Type med presset Staalhus. Kron- og Spidshjul indstillelig i alle Retninger. Udvekslingsforhold: 4.9 til 1 paa alle Modeller.

CHASSISRAMMEN — Forstærket Ramme af „U“-Staal, med dybe Sidevanger og Tværstivere; den

forreste Tværstiver er rørformet. Specielle Karosseriholdere til de lukkede Karosserier.

HJULAFSTAND — 2.9 Meter.

AFFJEDRING — Forfjedrene halvelliptiske. Bagfjedrene af Buick Cantilever-Typen.

BREMSER — Mekaniske 4-Hjuls Bremser. Fodbremserne virker udvendigt paa For- og Baghjuls-Bremsetromlerne. Haandbremsen virker indvendigt paa Baghjuls-Bremsetromlerne.

HJUL — Artilleri-Typen med store Navflanger. 12 Eger og 12 Navbolte i hvert Hjul. Aftagelige Fælge.

GUMMI — Kanttraads Ballondæk 315X,25. Fuldt monteret Reservefælg hører til Standardudstyret.

Standard Udstyr.

Alle Modeller har nye Forlygter med Afblændingskontrol og specielle lysbrydende Glas, Side-lygter, Baglygter, Instrumentbordslampe, Speedometer, Olietrykmaaler, Ampèremeter, elektrisk Horn, Reservefælgholder med ekstra Fælg, Dunkraft, Fedt-Tryksmøre-Sprøjte, Luftpumpe, komplet Sæt Værktøj, Gearstangslas, Ventilator i Torpedoen paa de aabne Modeller og indstilleligt Frontglas paa de lukkede Modeller, Vindskærmsrensere og Førerspejl. De lukkede Vogne har automatiske Vinduesrensere. I alle Modeller forefindes Fodhviler for Bagsædets Passagerer, og i Model 25 og 27 tillige Plaidholder.

MASTER SIX MODELLERNE

KAROSSEITYPER

Model	—	—
40—5	Personers	2-Dørs Sedan.
45—5	"	Touring.
47—5	"	4-Dørs Sedan.
49—7	"	Special Touring.
50L—7	"	Limousine Sedan.
51—5	"	Brougham Sedan.
55—4	"	Sport Touring.

POLSTRING — De aabne Modeller er polstret med blankt, sort, langnarvet Læder. Sports Modellen og 7 Personers Touring er polstret med specielt tofarvet Spansk Læder. De lukkede Modeller er polstret med Plysch med Undtagelse af Model 50 L, i hvilken Førersædet er polstret med Læder, medens det øvrige af Vognens Indre er polstret med meget smukt Klæde.

KALECHEMATERIALE — Blankt, sort, langnarvet, vandtæt, foret Kunstlæder er Standard Udstyr paa alle aabne Modeller med Undtagelse af Model 55, der er forsynet med drapfarvet Ravndugs Kaleche. Kalecheholdere og sort Kalecheovertræk hører til Standard Udstyret.

MOTOR — 6-cylindret, 4 Takts Motor med Topventiler. Fuldstændig selvsørende. Aftageligt Topstykke. 3-Punkts Ophængning. Cylindrene støbt i Blok, 88 mm. Boring og 120 mm. Slaglængde. Cylindervolumen 4,49 Liter. Svær Krumtapaksel med 4 store Lejer. De store Ventiler med dobbelte Fjedre styres af Buicks kendte Vippearms-

DEN BEDRE BUICK

konstruktion, anbragt i Topstykket, med lette, hule, stilbare Løftestænger. Forsynet med Luftrensere, Oliefilter og Benzinfilter.

KØLING — Vandkøling med centrifugal Cirkulationspumpe, som drives fra Dynamoakslen gennem elastiske Led. Køler af Celletypen med forniklet Kappe, presset Staal-Ventilator med selvsmørende Nav.

TRANSMISSION — Kuglegear med 3 Hastigheder frem og een tilbage.

KOBLING — Forbedret, tør, flerpladet Kobling.

KARBURATOR — Automatisk Flyder, Vacuum Tilførsel fra den bag paa Rammen anbragte Hovedtank, som rummer 75 Liter. Automatisk Forvarmning tilsikrer korrekt Karburering under alle Hastigheder. Varmlufts-Reguleringsgreb paa Instrumentbordet.

SMØRING — Automatisk Tryksmøring, som tilsikrer korrekt Smøring af alle Dele. Oliepumpen drives fra Knastakslen ved spiralskaarne Tandhjul. Olietrykmaaler paa Instrumentbordet. Chassiset smøres overalt ved Trykssystem.

ELEKTRISK UDSTYR — Komplet Delco-System med 2 Enheder til Starter, Lys og Tænding, arbejvende i Forbindelse med et stort Akkumulatorbatteri. Nye Forlygter med dobbeltraadede Pærer; Lysstyrken kan reguleres fra et særligt Greb anbragt i Rattets Centrum.

KONTROLOGANER — Venstrestyring. Korte Tændings- og Gasreguleringsgreb anbragt i Midten af det store Rat. Styringen er af halvt selvspærende Type med Snække og Hjul. Acceleratorpedalen med Fodhviler, Pedaler for Startekontakt, Kobling og 4-Hjuls Bremserne. Haandbremse- og Gearstang anbragt i Midten.

FORAKSEL — Omvendt Elliott Type af ekstra svær „I“ Profil og med svære Styrespindler.

BAGAKSEL — Hel-fritbærende Type med Vognens Vægt hvilende paa Bagakselhuset. Kron- og Spidshjul indstillelige i alle Retninger. Udvekslingsforhold: Modeller 40, 45 og 47: 4.7 til 1; Modeller 49, 50L, 51 og 55: 4.72 til 1.

CHASSISRAMMEN — Med ekstra svære Sidevanger. 6 svære Tværstivere, hvoraf 2 er rørformet. Speciel Karosseriholder for de lukkede Karosserier.

HJULAFSTAND — Modeller 40, 45 og 47: 3.04 Meter. Modeller 49, 50L, 51 og 55: 3,25 Meter.

AFFJEDRING — Forfjedrene halvelliptiske, Bagfjedrene af Buick Cantilever-Typen.

BREMSE — Mekaniske 4-Hjuls Bremsere. Fodbremserne virker udvendigt paa For- og Baghjulsbremsetromlerne. Haandbremsen virker indvendigt paa Baghjulsbremsetromlerne.

HJUL — Artilleri-Typen med store Navflager. 12 Eger og 12 Navbolte i hvert Hjul. Aftagelige Følge.

GUMMI — Kanttraads Ballondæk 33×6.00. Fuldt monteret Reservefælg hører til Standardudstyret.

Standard Udstyr.

Alle Modeller har nye Forlygter med Afblandingskontrol og specielle lysbrydende Glas, Side-lygter, Baglygter, Instrumentbordslampe, Speedometer, elektrisk Horn, Reservefælgholder med ekstra Fælg, Dunkraft, Fedt-Tryksmøre-Sprøjte, Luftpumpe, komplet Sæt Værktøj, Benzinmaaler, Oliemanometer, Ampèremeter, Gearstangslaa, Vindskærmsrensere, Taastød paa Trinbrætterne, ætsede Aluminiums Dørtrin, Førerspejl og Solskærm paa de lukkede Modeller; Torpedoventilator paa de aabne Modeller og Frontglas i eet Stykke paa de lukkede Modeller.

Model 49, 51 og 55 er lakeret i Duotone Duco.

Model 55 har Sidevindglas af slebet Spejlglas, indstillelig Solskærm, forniklede Forlygter og Side-lygter samt forniklede Vindskærms-Støttestivere, Hjul af Naturtræ, kombineret Benzinmaaler Olietrykmaaler, Ampèremeter og Ur paa Instrumentbordet og Cigartænder.

Model 50L og 51 har ligeledes kombineret Ur, Benzin og Oliemaaler samt Ampèremeter paa Instrumentbordet. Model 49 har kombineret Benzin- og Oliemaaler samt Ampèremeter paa Instrumentbordet og Motometer.

Model 55 har speciel Bagagebærer, samt Fodhviler for Passageren paa Forsædet. Model 51 har Bagagebærer bagpaa. Model 50L, 51 og 55 er forsynet med vinget Kølerprop og Motometer. Model 49 og 55 samt de lukkede Modeller har automatisk Vindskærmsrensere. Model 45, 49 og 55 har Tonneau Lamper. Model 51 har Rygegarnture paa Forsædets Ryg. Alle Modeller med 3,25 Meters Hjulafstand har Gabriel Stødfangere paa Forfjedrene.

Model 51 er forsynet med Haandstroppe. Alle aabne Vogne har Torpedoventilator og Vindskærm i 2 Glas. De lukkede Modeller har speciel Vindskærm i eet Glas, der kan haves for at skaffe passende Ventilation. Alle Modeller er forsynet med Fodhviler; ligeledes forefindes Plaidholder paa alle Modeller undtagen paa Model 40.

Model 49 har Reservefælgholder anbragt paa Siden, Bagagebærer bagpaa, afstivede Sidestykker speciel Kaleche, som er yderst nem at slaa op, Kalecheholdere og sort Kalecheovertræk.

Model 50L har Glasrude mellem Chaufførsædet og Passagerrummet, Motometer, Rat af Valnøddetræ, Bagagebærer, Reservehjulsholder anbragt paa Siden, automatisk Vindskærmsrensere, Ryge- og Toiletgarnture, samt forniklet Gearstang og Haandbremsstang.

Fabriken maa nødvendigvis forbeholde sig Ret til at ændre alle Specifikationer til enhver Tid uden Ansvar overfor nogen Køber.

GENERAL MOTORS INTERNATIONAL A/S

SYDHAVNEN KØBENHAVN

~

