



THE NEW
MORRIS

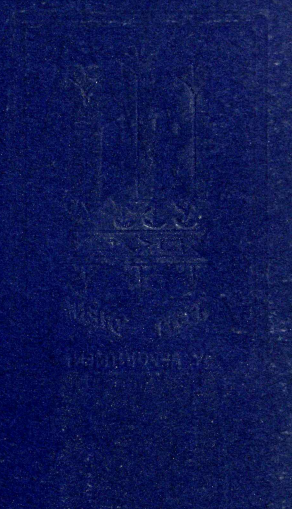
SIXES

SIXTEEN & EIGHTEEN
TWENTY-ONE & TWENTY-FIVE

SERIES II

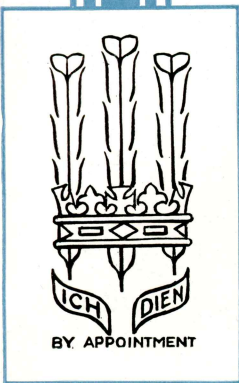


THE NEW
MORRIS
SERIES



SIXTEEN & SEVENTEEN
TWENTY-ONE & TWENTY-FIVE

SERIES III



DE NYE 6-CYLINDREDE

MORRIS

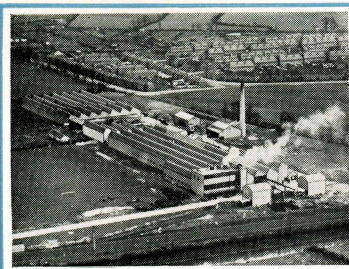
(SERIE II)

MODEL „16“ - „18“ - „21“ - „25“

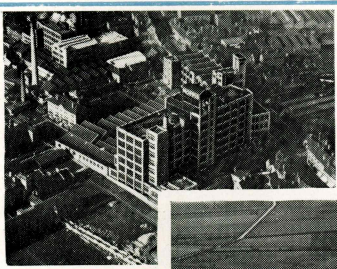
Enceforhandling af
„MORRIS“
f. Sydsjælland
V. Juul Andersen
TELEFON 1039 NÆSTVED
Karrebækvej

SPECIALISERINGENS

HIDTIL STØRSTE TRIUMF



STØBERIET, COVENTRY



MOTOR-
FABRIKEN,
COVENTRY



KAROSSERI-
FABRIKEN,
COVENTRY



KØLERFABRIKEN, OXFORD



SAMLEFABRIKEN, COWLEY

DE NYE 6-CYLINDREDE MORRIS MODELLER (SERIE II)

MODEL „16“ - „18“ - „21“ - „25“



ALLE tidligere Vognværdier, man har regnet med, er fuldstændig slaaet af Marken ved Fremkomsten af Specialiseringens hidtil største Bedrift: De nye 6-cyl. Morris Vogne.

I Klasse fra 16 til 25 HK. repræsenterer de den allerstørste Udvikling i Automobilfabrikationen, og de overordentlig tiltalende Priser, de tilbydes til, er en bemærkelsesværdig Følge af Specialiseringstekniken og af Morris Fabrikernes fuldkomne Organisation.

Enkel i Konstruktion og fuldstændig blottet for uprøvede „Salgspunkter“ besidder de 6-cyl. Morris enhver betydende Forbedring, som den mest kræsnе Ejer kunde ønske sig, og er fuldkommen moderne i Udseende. Vidnesbyrd om dette findes i saadanne Finesser som det indbyggede Dunkraftsystem, Luftpuder, som giver en behagelig Støtte for Ryggen, trækfri Ventilation, indbygget Bagagerum, hydrauliske Bremses, Luftrensere, som opsuger Olie dampene fra Motoren, hydrauliske Støddæmpere, Motor af forbedret Konstruktion, kasseformet Chassisramme med robuste Tværdragere.

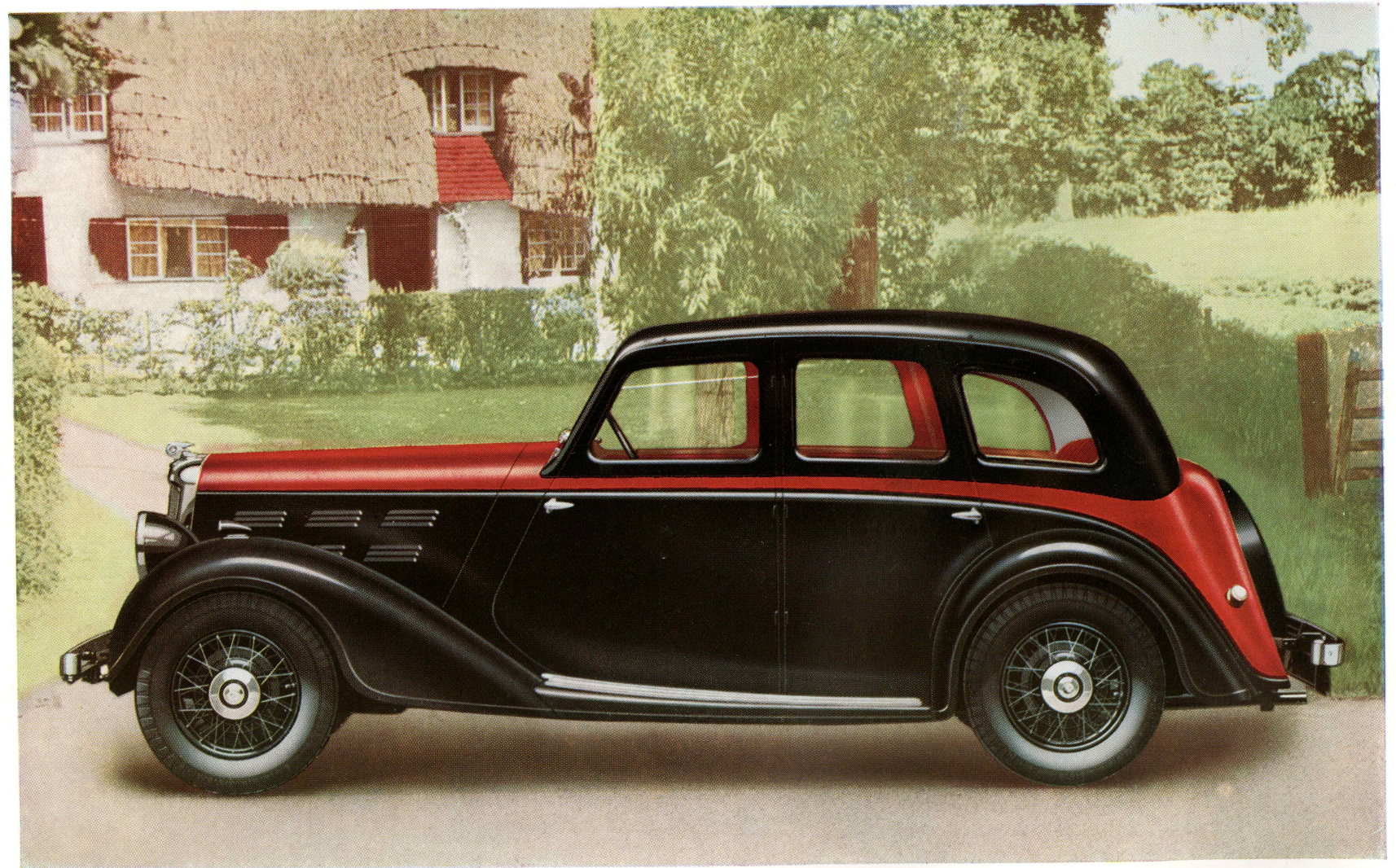
De nye 6-cyl. Vogne tilbydes til forbavsende billige Priser, til Trods for at de er Luksusvogne i Ordets sande Betydning, og det bliver nu overkommeligt for et langt større Publikum at anskaffe Kvalitetsvogne. Deres Komfort og Rummelighed er forbavsende, deres Udseende fortræffeligt og deres Ydeevne paa Vejen er enestaaende.

MORRIS „16“ og „18“ SALON (fast Tag)
MORRIS „16“ og „18“ SALON (forskydeligt Tag)
MORRIS „16“ og „18“ SPECIAL-COUPÉ
MORRIS „21“ og „25“ SALON (fast Tag)
MORRIS „21“ og „25“ SALON (forskydeligt Tag)
MORRIS „21“ og „25“ SPECIAL-COUPÉ

VIGTIGE DETAILLER

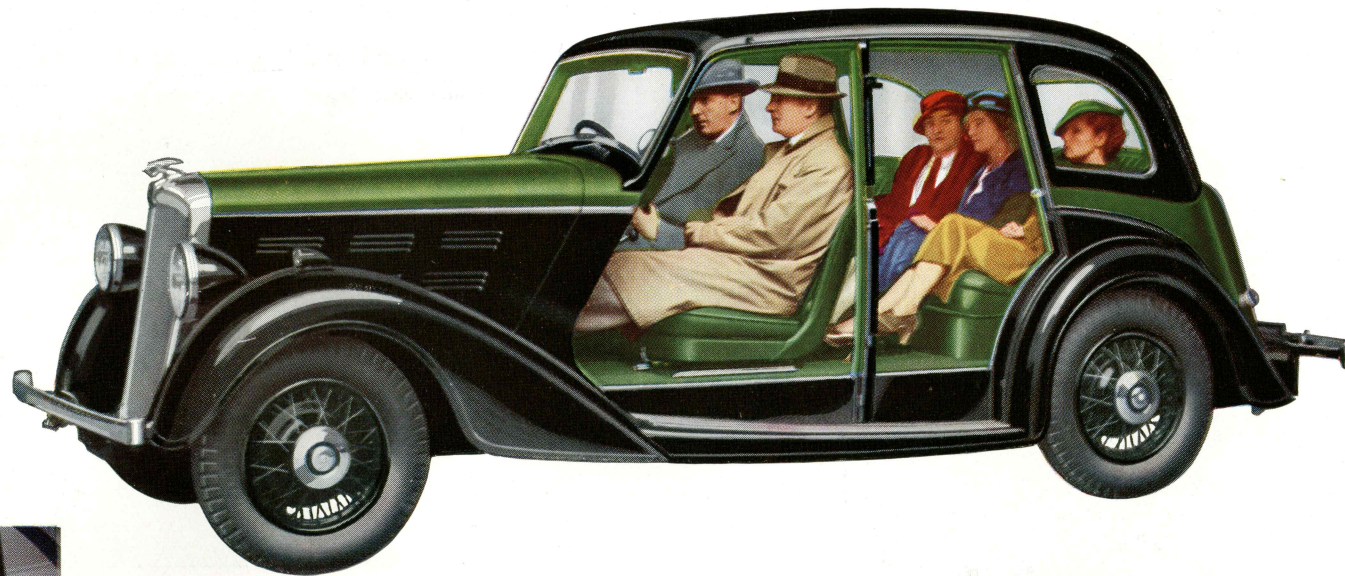
- Smalle Karosseripiller og stort Vindspejl sikrer et glimrende Udsyn.
- Meget smukt Udseende med smagfulde Cellulose-Farver.
- Lavt Tyngdepunkt med god Lofthøjde, især for Passagererne paa Bagsædet.
- Det gummiisolerede, fjedrende Rat beskytter Kørerer mod alle Vibrationer og Stød fra Vejbanen.
- Passagererne sidder foran Bagakslen, hvilket i Forbindelse med det rummelige Karosseri, specielle forreste Sæder forsynet med Luftpuder og den dybe Polstring byder den højeste Grad af Komfort.
- Det skraatstillede Vindspejl sikrer størst muligt Udsyn med mindste Luftmodstand.
- Indbygget hydraulisk Dunkraftsystem, som samtidig løfter enten alle fire Hjul fra Jorden eller henholdsvis For- og Baghjul, og betjenes inde fra Vognen.
- Dobbelt-Vinduesvisker er monteret paa Vindspejlets underste Ramme.
- Stort Luftfilter, der virker som kombineret Støjdæmper og Opsuger af Oliedampene fra Motoren.
- Gummiophængt Motor, hvilket isolerer den øvrige Del af Vognen fra Kraft-Impulserne.
- Pedaler monteret paa Rammen, fri for Vibrationer.
- Syncromesh Gearkasse forsynet med støvtæt Gummikappe, 3 Gear, Maalepind for Oliestand og let tilgængelig Olie-Paafyldning.
- S. U. Karburator af „Faldstrøm“ Type.
- Indbyggede Afviservinger, der betjenes ved Kontakt anbragt paa Rattet, hvor ogsaa Kontrollampe for disse findes.
- Kraftig luftkølet Dynamo med 3 Ladestillinger.
- Forbedrede Lockheed hydrauliske 4-Hjuls Bremses med særlig Anordning for at forhindre Indtrængen af Vand.
- Trækfri Ventilation.
- Yderligere Ventilation skabes ved det indstillelige Vindspejl, Luftventilatoren i Torpedoen, bageste Sidevinduer og Solskinstage.
- 2 Forlygter, 2 Parkeringslygter, Stop- og Baglygte samt Taagelygte.
- Dippeanordning for Forlygterne, som dippes ved et Tryk med Foden, medens det næste Tryk atter bringer dem i normal Stilling.
- Indbygget Bagagerum i Karosseriets Bagende. Udvendig sammenfoldelig Bagagebærer til ekstra Bagage. (Ekstra Udstyr for Modeller med fast Tag).
- Afbalanceret, rørformet Kardanaksel med Naale-Type Kardanled.
- Fænomenal Ydeevne paa Landevejen.
- Haandbremsen, der er bekvemt anbragt i Midten, er forsynet med Indstilling, som kan betjenes fra Førersædet.
- Magna Traadhjul med 5 Navbolte og Møtriker med dobbelt Gevind. Reservehjul med Metalovertræk.
- Indstillelig Solskærm, som gør det muligt for Føreren under alle Forhold at være ugeneret af Solen.
- Smukt og praktisk Instrumentbord med særlig stor Speedometerskive, og med et usædvanlig stort Rum paa begge Sider.
- Enkelt-Plade-Kobling med fjedrende Nav og Korkindlæg i Pladen. Koblingen løber i Olie og har en ualmindelig jævn Igangsætning.

SALON „16“ OG „18“ FAST TAG ~ FORSKYDELIGT TAG ~
„21“ OG „25“ FAST TAG ~ FORSKYDELIGT TAG ~
Bagagebærer er ekstra Udstyr for Modeller med fast Tag.

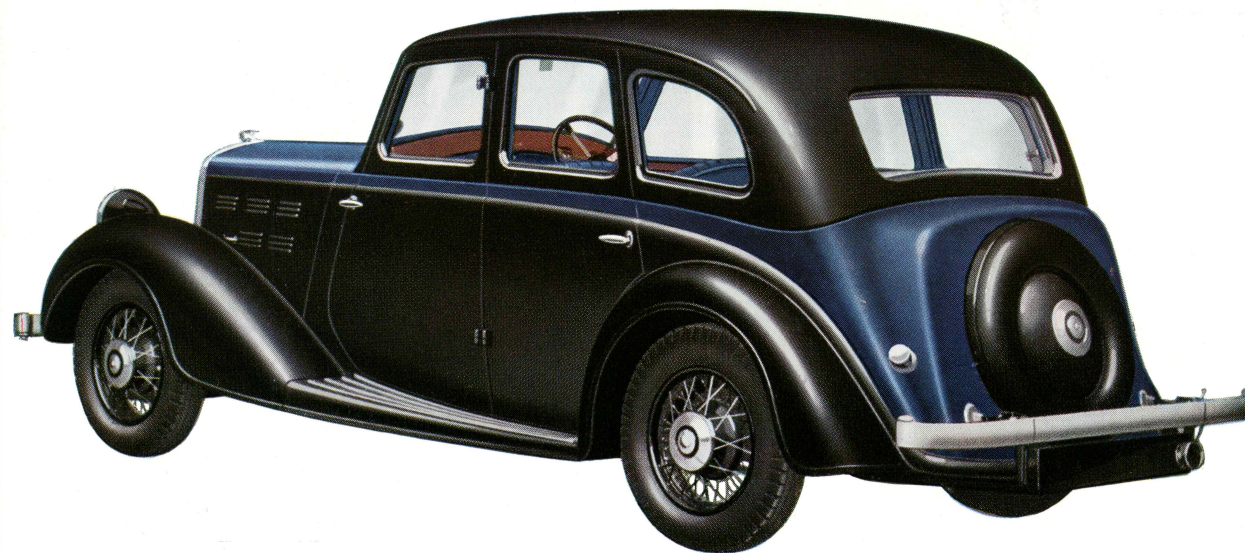


Karosseri. Hel sort Lakering med rød Indtræk. Sort/blaa Lakering med blaa Indtræk. Sort/grøn Lakering med grønt Indtræk. Sort/rød Lakering med rød Indtræk eller sort/mørkegraa Lakering med blaa Indtræk. Salon med forskydeligt Tag har ægte Læder-Indtræk, medens Salon med fast Tag har Karhyde-Indtræk.

De kan let overbevise Dem om, at der er udmærket Plads for 5 Passagerer, alle over normal Højde, rigelig Plads til Benene samtidig med, at Passagererne sidder foran Bagakslerne, hvorved der sikres den størst mulige Korselkomfort. — **Bemærk** ogsaa de usædvanlig brede Døre med rigelig Plads for Indstigning, det lave Karosseri og alligevel med god Lofthøjde.



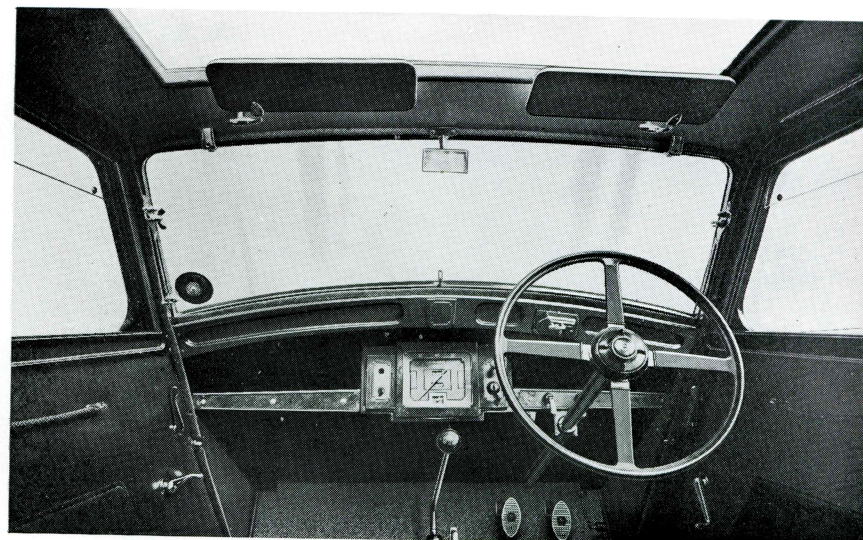
Udmærkede Bagageforhold ved det indbyggede Bagagerum bagest i Karosseriet. Adgang hertil faas ved at løfte Rygstodet til bageste Sæde. Ydermere kan Bagage for længere Ture anbringes paa den sammenfoldelige Bagagebærer, som er Standard-Udstyr paa Vogne med Solskinstag.



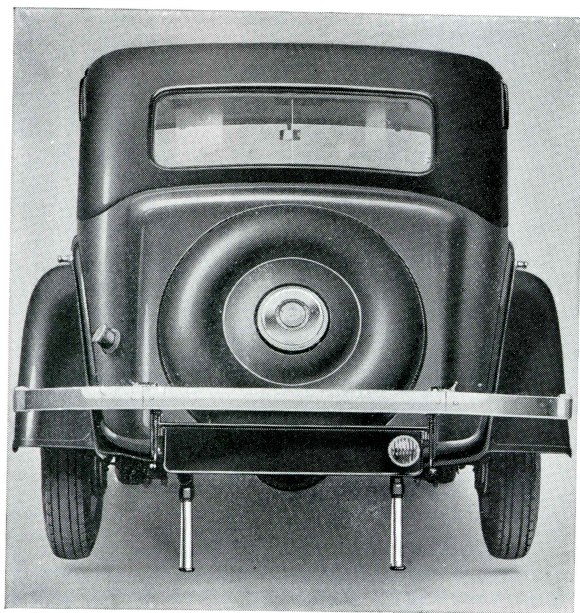


KOMFORT

er sikret ved de forreste Sæders specielle Konstruktion, idet disse er forsynet med Luftpuder i Rygstødet for at skabe den rigtige Støtte. Desuden er selve Sædet dybt polstret og komfortabelt.



USÆDVANLIG GODT UDSYN er opnaaet ved det skraatstillede Vindspejl og de smalle Karosseri-Piller. Instrumenterne er bekvemt grupperet og Speedometer-skiven er usædvanlig stor. Bemærk det fjedrende Rat.

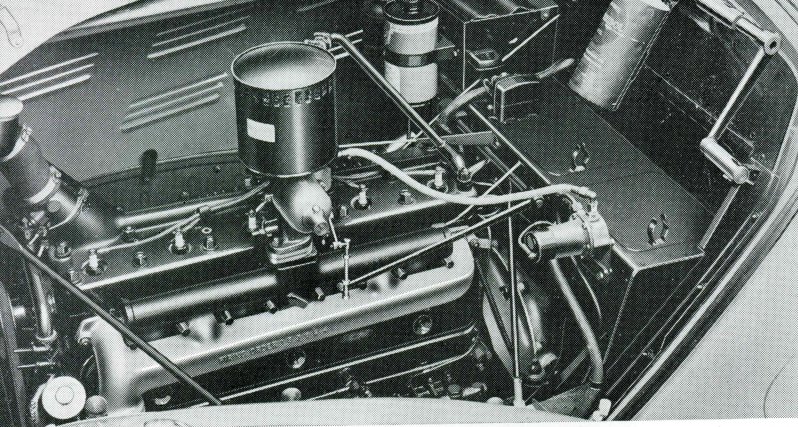


DET INDBYGGEDE DUNKRAFT-SYSTEM

lofter alle fire Hjul fra Jorden med største Lethed og uden at Føreren behøver at stige ud af Vognen. — Naar det ønskes, kan henholdsvis For- og Baghjulene loftes alene.



DEN TRÆKFRI VENTILATION er skænket særlig Opmærksomhed. For yderligere Ventilation benyttes det let indstillelige Vindspejl og Luftventilatoren i Torpedoen.

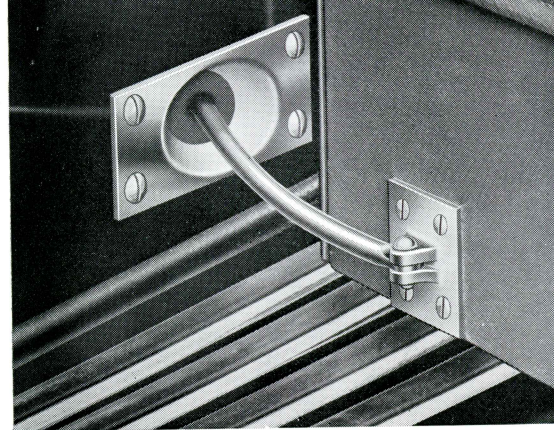


UBEHAGELIGE OLIEDAMPE, som sædvanligvis trænger ind i Karosseriet
Motoren, opsuges af denne og fjernes gennem Udblæsningsrøret. Det store Luft-
borteliminerer Karburatorstøj.



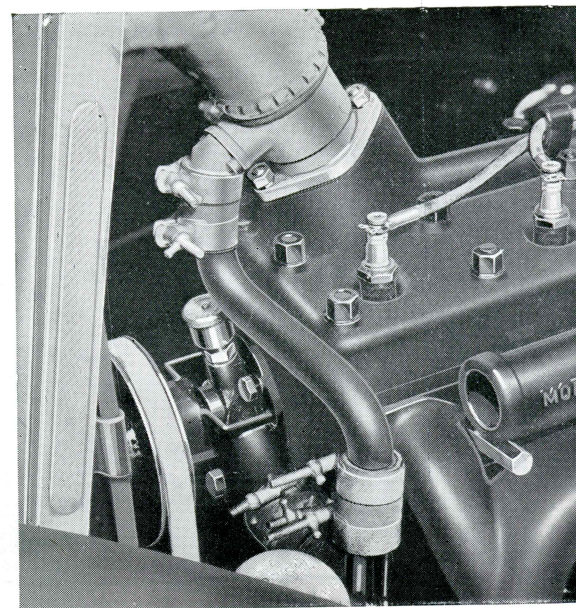
STØJFRI VENTILATION forbedres yderligere ved de bageste Sidevinduer, der
forsynet med en praktisk Lukkemekanisme.

stikker frem inde i
de nye 6-cyl. Morris
Vogne. Disse er er-
stattet med nydelige
indbyggede Metal-
Dørstopper, som in-
gen Plads optager i
Karosseriet. — Dette
er kun et yderligere
Eksempel paa den
Omhu, der er anvendt
paa Enkelthederne i
Konstruktionen.



THERMOSTAT KONTROL

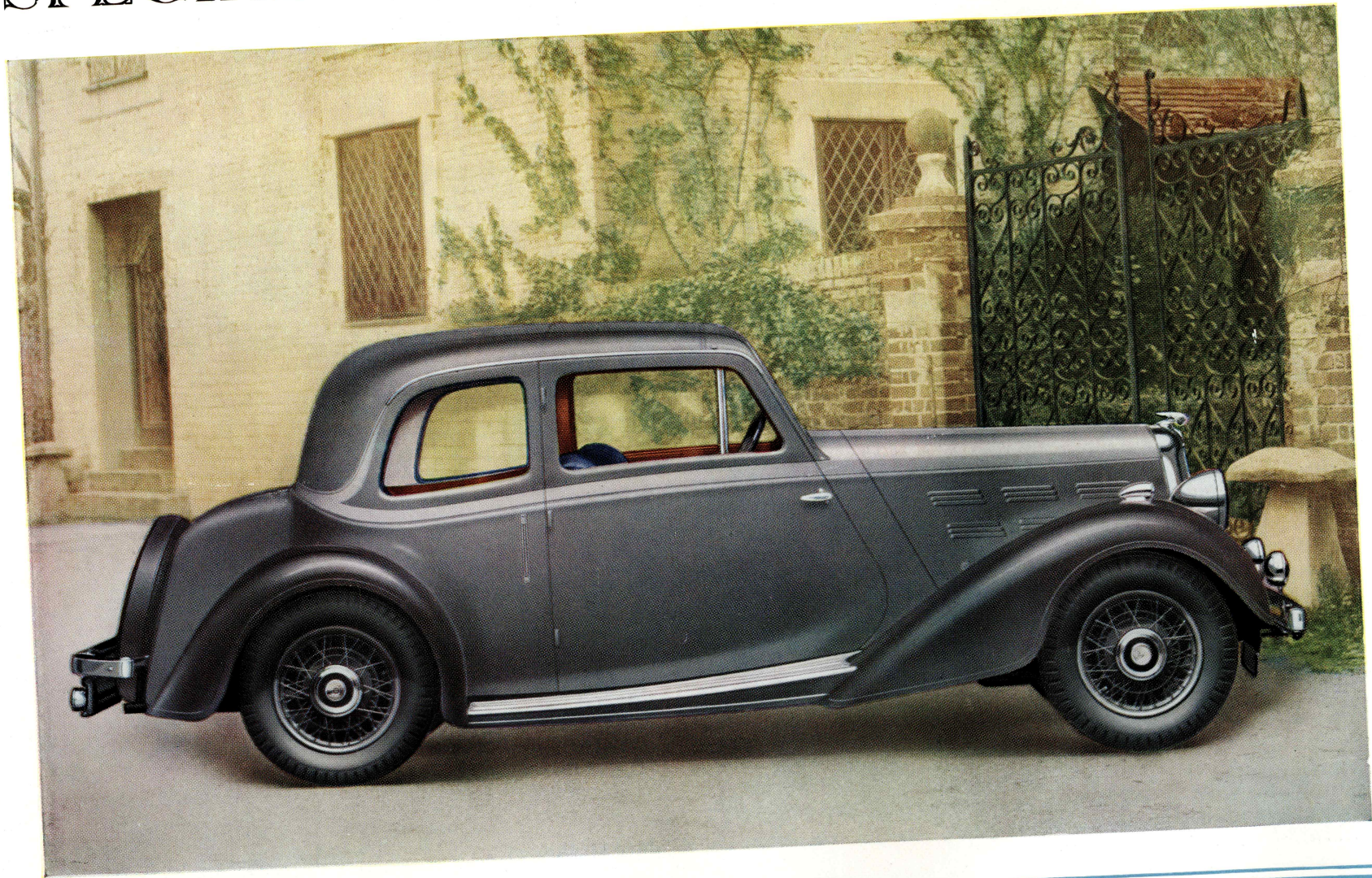
for Cirkulation af
Kølevandet sikrer,
at Motoren altid
arbejder ved den
mest hensigts-
mæssige Varme-
grad, og opnaar
herved den største
Ydeevne og læng-
ste Levetid.



SPECIAL-COUPÉ

„16“ OG „18“

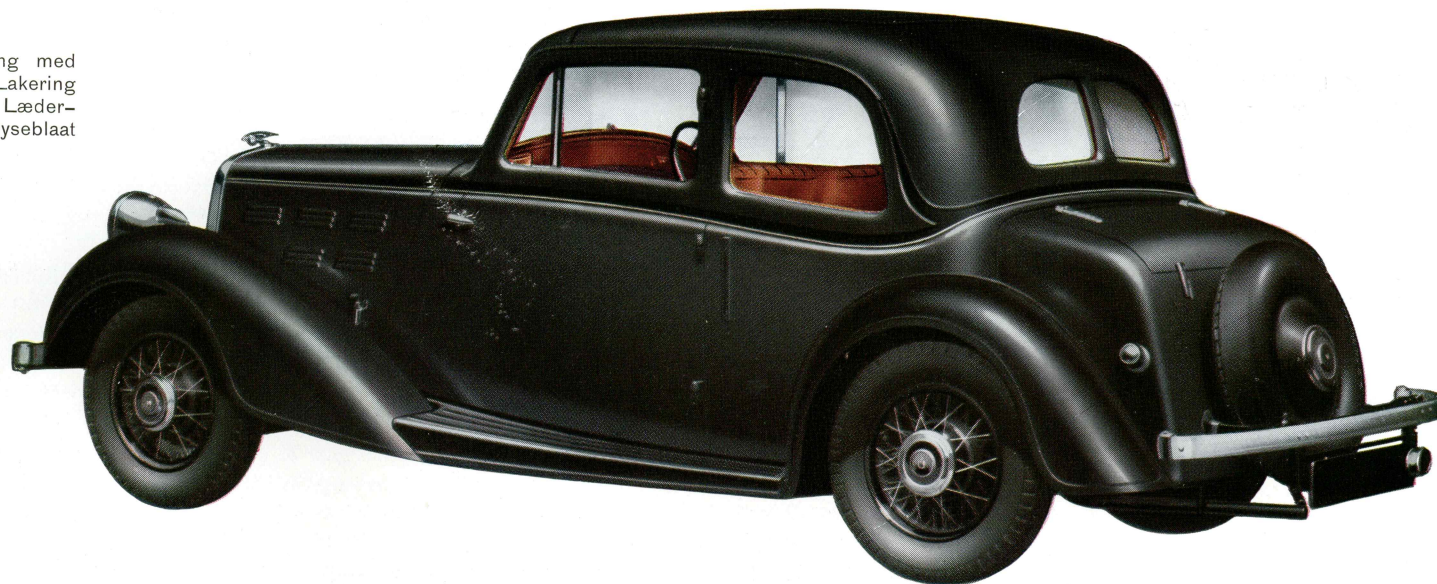
„21“ OG „25“



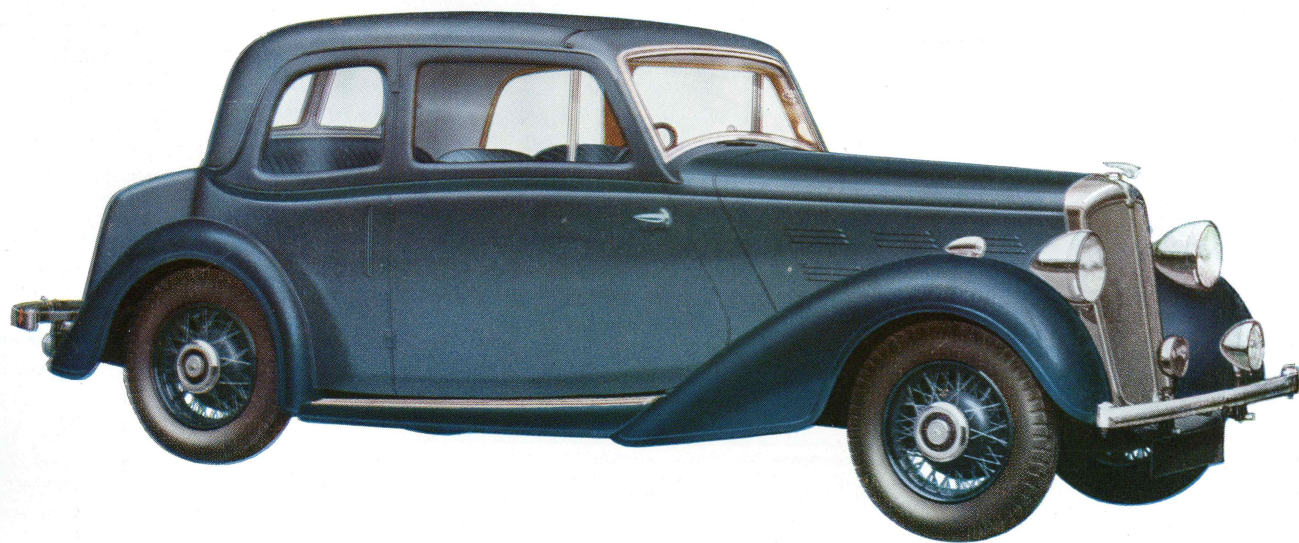
Kar
brun
i 2
Indtr
Læd

Be
af
Le
fo

Karosseri. Hel sort Lakering med brunt Læder-Indtræk. Graa Lakering i 2 Nuancer med lyseblaat Læder-Indtræk. Blaa Lakering med lyseblaat Læder-Indtræk.



Bagageforholdene paa Special Coupé bestaar af en indbygget Bagagekuffert med en vandtæt Lem forsynet med Hængsler, samt en sammenfoldelig Bagagebærer for ekstra Bagage.



SPECIFIKATION

CHASSIS.

Chassisrammen er af robust Konstruktion og har kasseformede Sidevanger, forbunden med robuste Tværdragere og udgørende et Hele af usædvanlig Styrke. Yderligere er Chassisrammen forstærket gennem et Krydstravers. Sporvidden paa Morris „16“ og „18“ er 1,424 m, medens Hjulafstanden er 2,970 m. Sporvidden paa Modellerne „21“ og „25“ er 1,422 m, medens Hjulafstanden er 3,086 m.

MOTOR.

Den 6-cylindrede Motor i MORRIS „16“ har en Boring af 65,5 mm og 102 mm Slaglængde. Kubikindholdet er 2062 c.c., den udvikler 48 HK. ved 3600 Omdrejninger i Min. Motoren i Morris „18“ har en Boring af 69 mm og 102 mm Slaglængde. Kubikindholdet er 2288 c.c., den udvikler 56 HK. ved 3800 Omdrejninger i Min. Motoren i Morris „21“ har en Boring af 75 mm og 110 mm Slaglængde. Kubikindholdet er 2916 c.c., den udvikler 72 HK. ved 3800 Omdrejninger i Min. Motoren i Morris „25“ har en Boring af 82 mm og 110 mm Slaglængde. Kubikindholdet er 3485 c.c. og den udvikler 80 HK. ved 3700 Omdrejninger i Min.

Cylindrene er støbt ud i eet med øverste Del af Krumtaphuset, som gaar et godt Stykke ned over Krumtaphusens Midte, og er forstærket ved indvendige Ribber for at skabe den nødvendige Stivhed og Styrke. Krumtappen har 4 Hovedlejer, og selve Lejerne er stort dimensionerede saavel hvad angaar Diameter som Længde. Hver enkelt Krumtap er omhyggeligt afbalanceret indtil størst mulig Nøjagtighed. Staalplejlstængerne er forsynet med Hvidmetallejer af den helt lukkede Type, og de er individuelt afbalancerede indtil højeste Grad af Nøjagtighed. Aluminium-Stemplerne er forsynet med fire Ringe, og Stempel samt Plejlstang er ligeledes afbalanceret i Sæt efter bedste Flyvemotormønster. De sidestillede Ventiler virker gennem en med fire stort dimensionerede Lejer forsynet Knastaksel ved Hjælp af indstillelige Ventiloftere, der gaar i aftagelige Styr. Topstykket er aftageligt. Knastakslen trækkes fra Krumtappen ved Hjælp af en Duplex Rullekæde. En vigtig Enkelthed i Indsugningssystemet er AC. Luftrensere og Lyddæmper, som opsamler den oliemættede Luft fra Krumtaphuset, saaledes at denne forhindres i at trænge ind i Vognens Indre. I Stedet føres Olie-dampen gennem Indsugningen og tjener som Oversmøring for Ventiler og Ventilstyr.

SYNCROMESH GEARKASSE.

Gearkassen har 3 Gear fremad samt Bakgear og er forsynet med syncromesh Anordning for saavel Andetgear som Højgear, der begge er lydlose. Gearkassen er forsynet med en let tilgængelig Paafyldning samt Oliestandsmaaler, og den er beskyttet af en tyk, støvtæt Gummikappe.

SMØRING.

Oliepumpen drives af Knastakslen ved Hjælp af Tandhjul og er skraatstillet. Den sender under Tryk Olie til alle Hoved- og Plejlstangsejer, Knastaksellejer og Kobling. Før Olien cirkulerer i Motoren, filtreres den ved Hjælp af et meget stort effektivt Filter, der dækker hele Sumpen, og et udvendigt Filter med meget stor Kapacitet. Chassis-Smøringen sker gennem let tilgængelige Smørenipler ved Hjælp af en Højtrykspumpe.

KØLESYSTEM.

Kølevandet cirkulerer ved Hjælp af en Centrifugalpumpe, og dets Temperatur kontrolleres af en Thermostat. Portene i Topstykket er korrekt anbragt, saaledes at de sikrer en jævn Temperaturfordeling. Systemet omfatter ogsaa en Ventilator af den almindelige Type.

ELEKTRISK UDSTYR.

Lys- og Startanlæg er 12 Volt. Strømfordeleren trækkes fra den øverste Ende af den skraatstillede Oliepumpeaksel. Tændingsindstillingen er hel-automatisk. Den store Dynamo trækkes ved Hjælp af en Rem og er af den ventilerede Type, med 3 Ladeindstillinger. Startmotoren er anbragt paa Siden af Gearkassen. Lysanlægget bestaar af 2 store Forlygter, 2 Parkeringslygter, Stopstillinger, Startmotoren er anbragt paa Siden af Gearkassen. Lysanlægget bestaar af 2 store Forlygter, 2 Parkeringslygter, Stopstillinger og Baglygte og Taagelygte. Forlygterne har Dippeanordning med Fodbetjening — et enkelt Tryk med Foden afblænder Lygterne ved at

ALMINDELIGT UDSTYR. Indstilleligt Vindspejl med TRIPLEX Sikkerhedsglas, Solskærm, nedsænkbare Vinduer, indbygget Dunkraftsystem, Afviser-kontrollampe, Kontakt paa Rat til Afvisere og Horn, Lockheed hydrauliske 4-Hjuls Bremses, gummiforede Tæpper, Pedaler overtrukket med Gummi, Gearkassebeskyttelseskappe af Gummi, Speedometer med stor Skive, Oliemanometer, elektrisk Benzinmaaler paa Instrumentbordet, Ur, Ampèremeter, S. U. elektrisk Benzinpumpe, elektrisk Tandem-Vinduesvisker monteret paa Vindspejlets underste Ramme, Bakspejl, Rullegardin skjult bag Bagsædets Ryg og med Betjening fra Førersædet, Kunstsilke-Dørstopper, Haandstopper, Døråase, indstillelige Forsæder forsynet med Luftpuder i Rygstødet, Loftsbelysning, Kofanger og bag, indbygget Bagagerum, Højtrykspumpe for Chassissmøring, Askebæger, kraftigt

„dlppe“ Reflektorerne, medens næste Tryk rejser dem paany. Alle Kontakter er anbragt let tilgængeligt paa Instrumentbordet, med Undtagelse af Hornkontakt og Afviserkontakt, der er anbragt i Midten af Rattet. Den elektriske Vindskærmsvisker er anbragt paa nederste Vindskærmsliste, og den er forsynet med Dobbeltarm, saaledes at den giver godt Udsyn i daarligt Vejr, saavel for Fører som for Passager. Batteriet er anbragt under forreste Sæde og er let tilgængeligt.

- BENZINTILFØRSEL.** S. U. Karburatoren er af „Faldstrøm“-Typen. Tilførslen sker ved en elektrisk Benzinpumpe, ligeledes af S. U. Fabrikat.
- BENZINTANK.** Denne er anbragt paa Chassis'ets Bagende og har en Kapacitet af ca. 45 Liter paa Model „16“ og „18“ og ca. 60 Liter paa Model-erne „21“ og „25“. Benzintankens Indhold kan aflæses af Føreren ved Hjælp af en elektrisk Benzinmaaler, som er anbragt i Instrumentbordet.
- TRANSMISSION.** Koblingen er af Enkelt-Plade Typen, har affjedret Nav, Korkindlæg i Pladen og smøres automatisk af Olie fra Krumtaphuset. Den giver jævn Igangsætning og er overordentlig let at betjene. Trækket overføres til de lydløse, spiralskaarne Kron- og Spids-hjul og Differentialen ved Hjælp af en rørformet Kardanaksel, som er forsynet med Naaletype Kardanled i begge Ender. Bag-akserne er af den trekvart-flydende Type.
- 4-HJULS BREMSER.** Maximum Bremseevnen er naaet ved Anvendelse af Lockheed hydrauliske Bremses, der er indvendigt virkende. Bremsetromlerne er af en speciel Støbejernslegering. De er 100 % sikre, og der er ingen Lejer at smøre eller til at slides. Haandbremsen, der er anbragt i Midten af Førersædet, virker paa Baghjulene, uafhængigt af Fodbremserne.
- STYRING.** Styretøjet er af BISHOP Typen og giver usædvanlig let og sikker Styling, hvortil Anti-Shimmy Anordningen i Vognens Ratside ogsaa bidrager. Det fjedrende Rat opfanger ethvert Stød, som ellers vilde have naaet Føreren. Styrestangens Lejer er selv-indstillende.
- PEDALER.** Speederpedalen er anbragt yderst tilhøjre, og saavel Bremse- som Koblingspedal er saaledes anbragt, at Føreren sidder komfortabelt under Kørslen. Begge Pedaler er monteret til Chassisrammen.
- AFFJEDRING.** Lange, halv-elliptiske Fjedre er monteret saavel for som bag og yderligere kontrolleret ved Hjælp af LUVAX hydrauliske Støddæmpere. Fjederøjerne er foret med lydløse Bøsninger, der desuden forebygger Sideslør. Den forreste Kofanger er af den saakaldte „stabiliserende“ Type, som borteliminerer eventuelle periodiske Vibrationer.
- HJUL.** De 5 Traadhjul er forsynet med 7,00×16 Ekstra-Lavtryksringe. De holdes paa Plads af 5 Støttebolte. Reservehjulet er monteret bag paa Vognen, og for Salon Modellernes Vedkommende er det forsænket i Karosseriet.
- VENTILATION.** Denne sker ved MORRIS patenterede trækfri Ventilationssystem. De bageste Ruder er desuden forsynet med Hængsler, saa de kan aabnes udad. I Torpedoen er der desuden Klap for ekstra Lufttilførsel til Karosseriets Indre.
- SÆDER.** Der er rigelig og komfortabel Plads til 5 Personer, der alle sidder foran Bagakslen, hvorved opnaas den størst mulige Kørselskomfort. Forsæderne er forsynet med Luftpuder i Sædets Rygstød.
- INDBYGGET DUNKRAFT-SYSTEM** De nye MORRIS SIX er forsynet med fastsiddende, indbyggede hydrauliske Dunkrafter for alle 4 Hjul, saaledes at alle 4 Hjul (eller henholdsvis For- og Baghjul) kan løftes fra Jorden, tilmed uden at Føreren behøver at komme ud af Vognen, idet Systemet betjenes fra Vognens Indre.
- BAGAGERUM.** Salon Modellerne har meget stort Bagagerum bag det bageste Sæde, hvilket Rum man kommer til ved blot at løfte Bagsædets Rygstød. De Luxe Modellerne har forskydeligt Tag af den anerkendte og lethaandterlige Pytchley Type, og er desuden forsynet med sammenfoldelig Bagagebærer. Coupé Modellerne har en usædvanlig rummelig, indbygget Kuffert bag paa og er ligesom De Luxe Modellerne forsynet med Bagagebærer.

Sikker-
Afviser-
uliske 4-
ni, Gear-
anometer,
elektrisk
ts under-
jening fra
lige For-
or og bag,
r, kraftigt

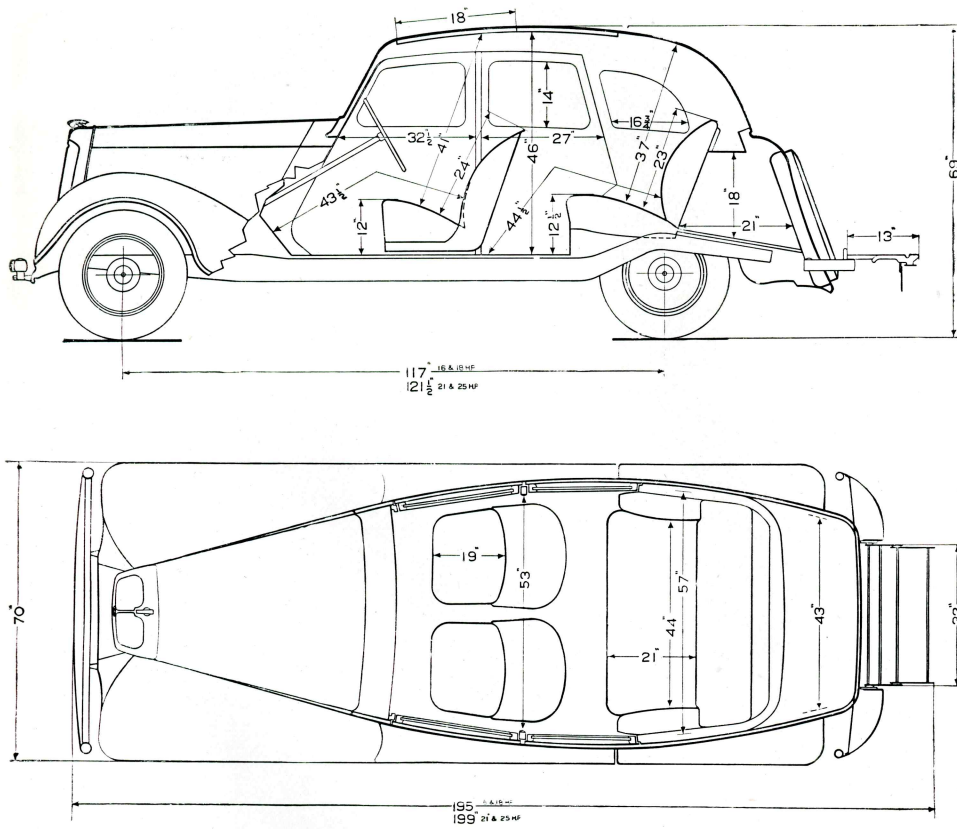
elektrisk Horn, elektrisk Lys- og Startanlæg, kombineret Stop- og Baglygte, For-lygter med fodbetjent Afblændings-Anordning, Parkeringslygter, Taagelygte, Tændingskontrollampe, Torpedoventilator, hydrauliske Støddæmpere med auto-matisk Regulering ved Temperaturforandring, Dørlommer, 5 aftagelige Traadhjul monteret med Ekstra-Lavtryksringe 7,00×16. Metal-Reservehjulsovertræk, Reservehjulsholder, Fodpumpe, Værktøjskasse anbragt under Motorhjælm.
UDSTYR. Salon fast Tag. Lukkemekanisme for Ventilation paa Sidevinduer.
Salon forskydeligt Tag. Pytchley forskydeligt Tag, Triplex Sikkerhedsglas i alle Vinduer, Lukkemekanisme for Ventilation paa Sidevinduer, sammenfoldelig Ba-gagebærer. **Special-Coupé.** Pytchley forskydeligt Tag, Triplex Sikkerhedsglas i alle Vinduer, sammenfoldelig Bagagebærer, 2 Taagelygter, 2 elektriske Horn.

Importør:
VILH. NELLEMANN
RANDERS **KØBENHAVN**
Telf. 1730 (6 Lin.) *Telf. 11.003 - 10.327*

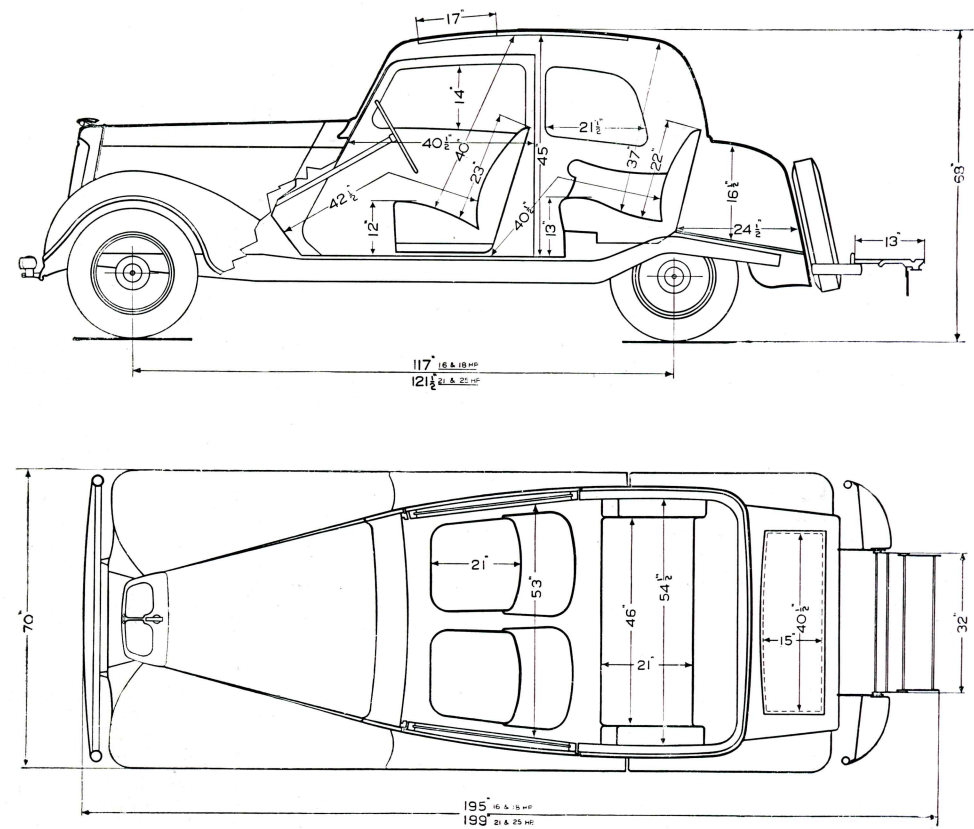
Sole Exporters:
MORRIS INDUSTRIES EXPORTS LIMITED
COWLEY - OXFORD - ENGLAND
Governing Director: LORD NUFFIELD *Cables: MOREX, OXFORD* *Managing Director: S. G. K. SMALLBONE*

INDVENDIGE DIMENSIONER

MODEL „16“, „18“, „21“ og „25“ SALON

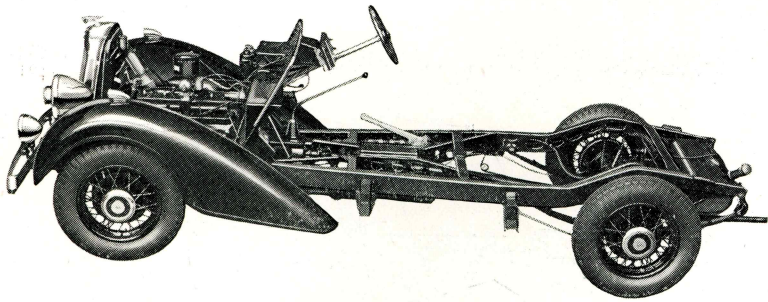


MODEL „16“, „18“, „21“ og „25“ SPECIAL-COUPÉ



De forreste Sæder har en Indstillings-Længde paa indtil 20 cm og er paa Illustrationen vist i Midterstilling.
De kan saaledes indstilles betydeligt til begge Sider.

CHASSIS



For at imødekomme Kunder, der maatte ønske Karosseriet bygget efter deres særlige Behov, leveres „16“, „18“, „21“ og „25“ Chassis'er separat. Disse Chassis'er er usædvanlig veludstyret og indbefatter følgende: Skærme, Trinbrædder, Forlygter, Instrumenter, Reservehjul og komplet Værktøjsmappe, kort sagt klar til Montering af Karosseriet.

Morris „16“ og „18“ Chassis

(almindelig Chassis-Specifikation som paa Side 10). Chassis-Udstyr indbefatter: Forbrædt af Staal, Instrumentbrædt, Ur, Speedometer, elektrisk Benzinmaaler, Stænkskærme, Pedal-Gummiklodser, Forskærme, Trinbrædstivere og Bagskærme (lakerede), Forlygter med Afblandingsanordning, Parkeringslygter, kombineret Stop- og Baglygte, Taagelygte, Batteri, Kofanger for og bag, forreste og bageste Nummerplade-Holdere, Oliemano-meter, Ampèremeter, elektrisk Horn, monteret Reservehjul, hydrauliske Støddæmpere for og bag, hydraulisk Dunkraft, Motorhjælm med Holdere, Trinbrædder.

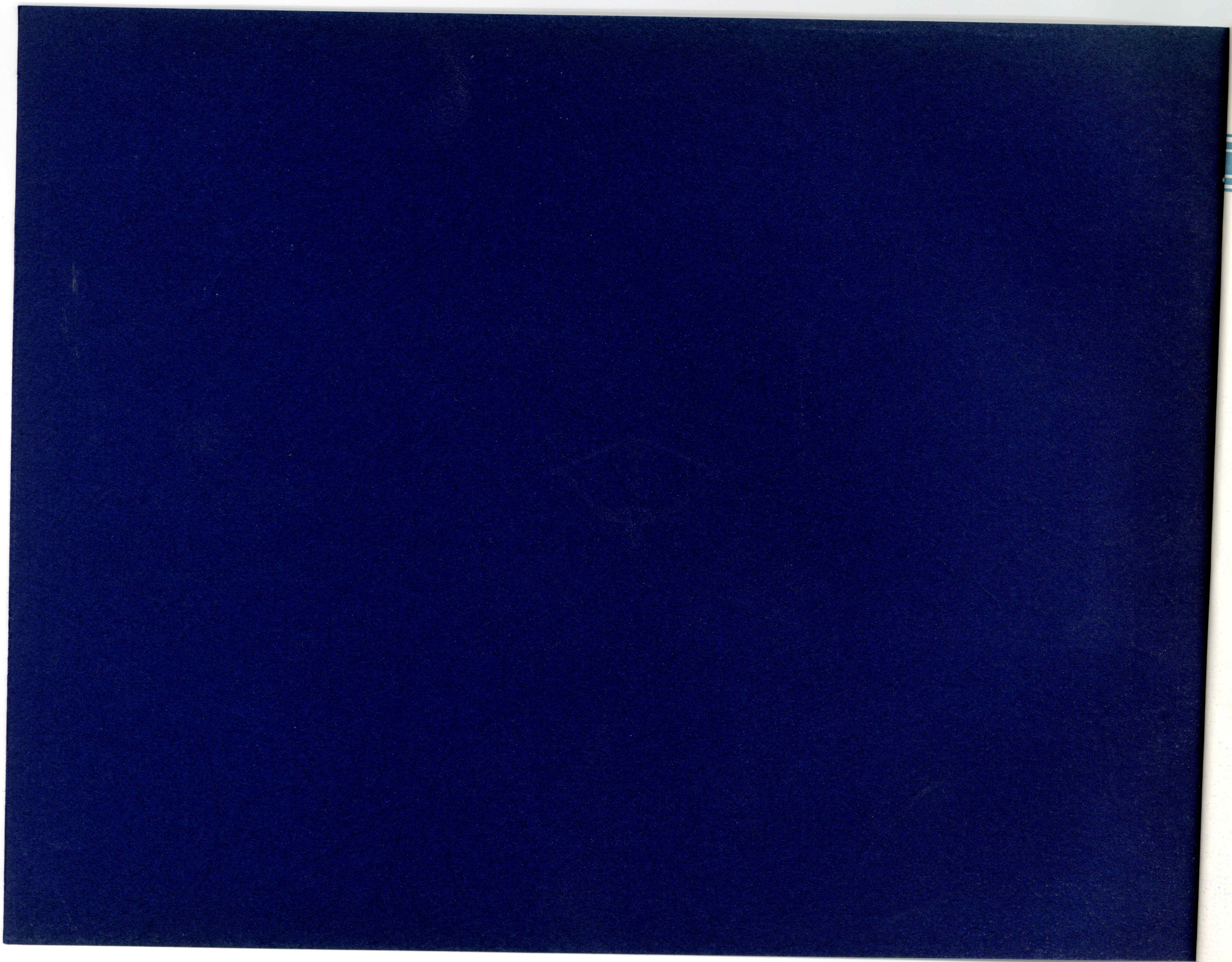
Morris „21“ og „25“ Chassis

(almindelig Chassis-Specifikation som paa Side 10). Chassis-Udstyr indbefatter: Forbrædt af Staal, Instrumentbrædt, Ur, Speedometer, elektrisk Benzinmaaler, Stænkskærme, Pedal-Gummiklodser, Forskærme, Trinbrædstivere og Bagskærme (lakerede), Forlygter med Afblandingsanordning, Parkeringslygter, kombineret Stop- og Baglygte, Taagelygte, Batteri, Kofanger for og bag, forreste og bageste Nummerplade-Holdere, Oliemano-meter, Ampèremeter, elektrisk Horn, komplet Sæt Værktøj, monteret Reservehjul, hydrauliske Støddæmpere for og bag, hydraulisk Dunkraft, Motorhjælm med Holdere, Trinbrædder.

VIGTIGE DATA

	„16“	„18“	„21“	„25“
Cylinderantal	6	6	6	6
Boring	65.5 mm	69 mm	75 mm	82 mm
Slaglængde	102 mm	102 mm	110 mm	110 mm
Cylinder Volumen	2062 ccm	2288 ccm	2916 ccm	3485 ccm
Hjulafstand	2,972 m	2,972 m	3,086 m	3,086 m
Sporvidde	1.422 m	1.422 m	1.422 m	1.422 m
Dækstørrelse	7.00×16	7.00×16	7.00×16	7.00×16
Hjulstørrelse	4.5×16	4.5×16	4.5×16	4.5×16
Gearforhold:				
Første	17.875	16.1	15.09	15.09
Andet	8.832	7.95	7.46	7.46
Tredie	5.273	4.75	4.454	4.454
Bakgear	22.663	20.425	19.15	19.15
Tændrør Champion:	L. 10	L. 10	L. 10	L. 10
Rumindhold Benzintank	45 Liter	45 Liter	60 Liter	60 Liter
„ Olietank	9.65 „	9.65 „	10.22 „	10.22 „
„ Gearkasse	1.14 „	1.14 „	1.14 „	1.14 „
„ Bagaksel	1.14 „	1.14 „	1.14 „	1.14 „





g
u
w
w:
u
u
u
”