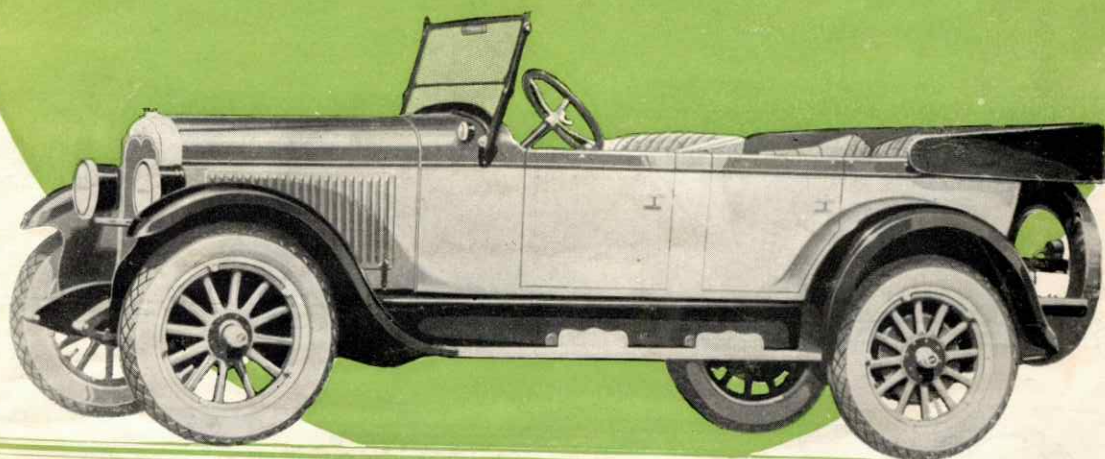


DANSK VETERANBIL KLUB
FRA K. KISLING
8-3-1972
1926

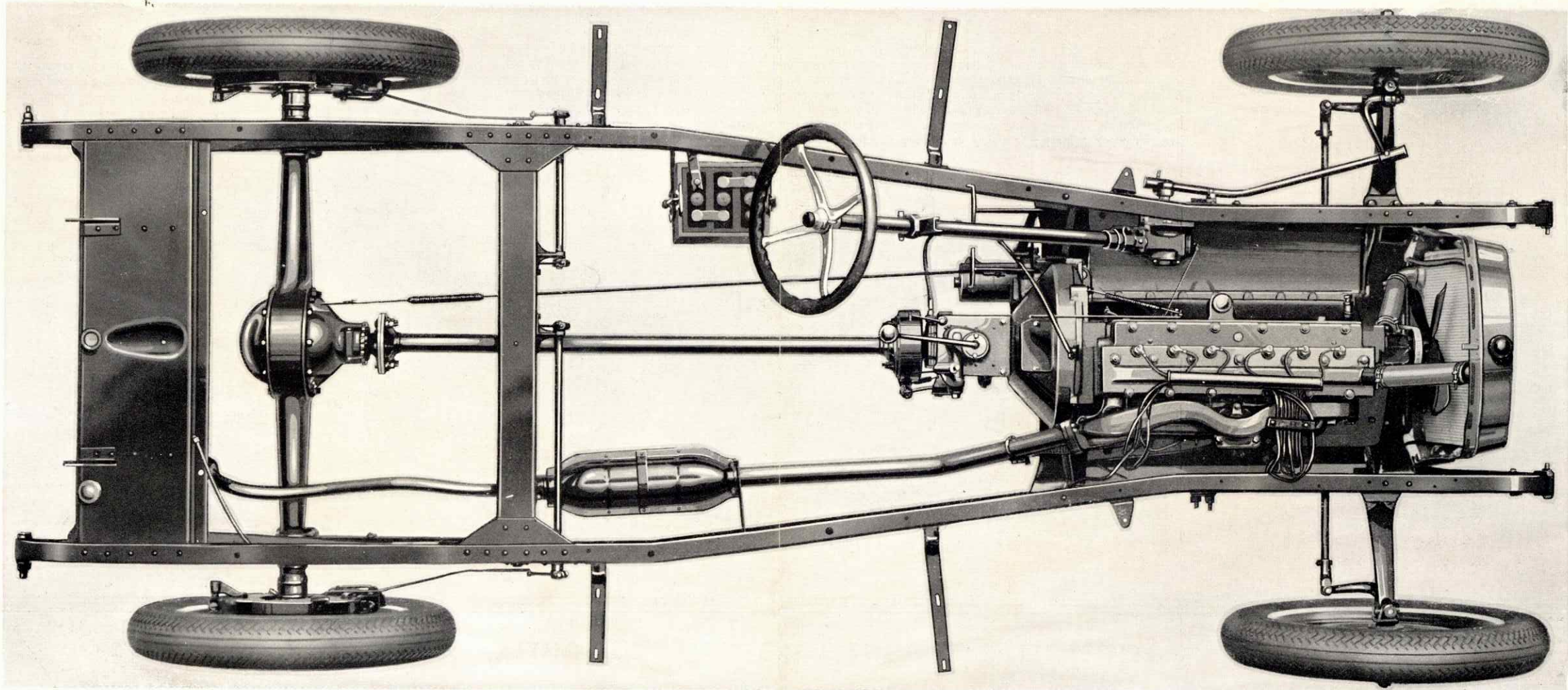
OLDSMOBILE



MEKANISKE
FORDELE

Kraftig - Afbalancere^d Enkel

Mekaniske Aarsager til OLDSMOBILES glimrende Præstationsevne



Naar De skal afgøre, hvorvidt OLDSMOBILE passer til Deres For-
dringer, anmoder vi Dem kun om to Ting. For det første, at De
selv tager Rattet og kører Vognen. For det næste, at De gennem-
gaar dens mekaniske Fordele Punkt for Punkt og sammenligner
dens Konstruktion, som er foretaget efter de sundeste Principper,

med en hvilken som helst anden Vogn i samme Prisklasse. Naar alt
kommer til alt, afhænger den Glæde, man har af en Automobil,
direkte af dens mekaniske Fordele og den Nøjagtighed, som er
anvendt ved Fabrikationen; heraf afhænger ogsaa Vognens Yde-
evne, Levetid og tilfredsstillende Tjeneste. Alle disse Krav op-

fyldes af den nye OLDSMOBILE, og De vil ligeledes i denne Vogn
finde, at al overflødig Vægt er undladt, dog ikke paa Bekostning
af Vognens Styrke, at Rummelighed er kombineret med kompakt
og enkel Konstruktion, og at alt er vel afbalanceret.

Bedre - Smukkere - Billigere - Ikke én Fordel, men tre



DANSK VETERANBIL KLUB
 FRA K. KISLING
 8-3-1972
 1926

OLDSMOBILE Specifikation

ILAFSTAND—2,81 Meter; Standard Sporvidde; fri Afstand over ejbanen, belastet, 23 cm. for og bag.

FOR—6 Cylindre; aftageligt Topstykke; sidestillede Ventilatorer. oring 70 mm; Slaglængde 120 mm. Cylindervolumen 3,8 Liter.

IMTAPAKSEL—Kulholdigt, hærdet, sænksmedet Staal. 3 store lvidtmetal-Hovedlejer i Bronceskaale. Krumtapakslen er genemboret og danner Hovedolieledning.

STAKSEL—af meget kulholdigt, hærdet, sænksmedet Staal, ionteret paa 3 store, udskiftelige Lejer. Drives fra Krumtapakslen gennem lydlost Kædedrev.

ILSTÆNGER—af meget kulholdigt, hærdet, sænksmedet Staal. Profil. 22,8 mm lange Plejlstangslejer af en særlig Hvidtætslegering støbt til Plejlstangen og Dækslet.

MPLEJER—af Støbejern og speciel Konstruktion. 2 Kompressionsringe og en særlig olietæt Ring. Stempelbolten fastholdt ved aaseskrue og Møtrik.

ITILER—2 paa højre Side af hver Cylinder. Ventilhovedernes diameter 3,8 mm. Fladhovede Ventiløftere. Ventilene har øbejernshoveder og Staalstammer. Aftagelige Foringer.

RING—Automatisk Tryksmøring til alle Hovede, Plejlstangs- og Knastaksellejer. Tandhjulsdrevet Oliepumpe drives fra Knastakslen; forsynet med Trykregulator, Oliemanometer paa Instrumentbordet og Oliestandsmaaler paa Krumtaphuset. Oliesyemets Kapacitet 5 1/2 Liter.

ING—Centrifugal Vandpumpe indbygget i Cylinderblokkens ørende. Pumpen og Ventilatoren drives ved kileformede ummiremme. Den 4-bladede Ventilator er monteret paa Pumpeakselens Forende. Harrison Køler af Celle Typen med forniklet ølerkappe. Kapacitet 11 Liter.

TRISK UDSTYR—Delco System med 2 Enheder. Bendix Drev til Starteren. Automatisk Tændingsregulering. Eenpolet Ledningsnet til Lyset. 6 Volts Akkumulator.

ZINTILFØRSEL—Vacuum System med specielt konstrueret Kartrator. Hovedtank med Maaler anbragt bagpaa Chassiset.

LING—Tør, enkeltpladet. 23 cm. Diameter.

NSMISSION—Sammenbygget med Motoren. Kuglegear med 3 astigheder frem og en tilbage. Gearstangen anbragt i Midten. Enksmedede, hærdede Gearhjul og Aksler af Alloy Staal. Seedometerdrev i Gearkassen.

DANARSEL—Rørformede, svejsede Gaffelender. 2 elektrisk svejste Universallede.

AKSEL—Halvflydende. Bagakselhus af Banjo-Typen. New eparture Kuglelejer af sidste Model anvendt overalt. Spiral-aarne Kroner og Spidshjul. Udvekslingsforhold 5,1 til 1.

AKSEL—Sænksmedet, hærdet »I« Profil, omvendt Elliot Type.

RING—Halvspærret med Snekke og Hjul. Styresøjlen fastsændt paa Instrumentbrættet og indstillelig. 43 cm. Rat. Venstre-Styring.

SSISRAMME—U-formet, af meget kulholdigt Staal. 4 Tverstøttere, hvoraf den forreste er rørformet og meget kraftig.

FJEDRING—Halvelliptiske Fjedre. Forfjedrene 0,895 Meter lange, 5 cm. brede, 7 Blade. Bagfjedrene 1,28 Meter lange, 5 cm. brede, 7 Blade. Bagfjedrene er underhængte. Alle Fjederojer forsynet med Bronzebøsninger.

BREMSER—2 Sæt. Fodbremserne virker udvendigt paa Baghjul. Bremsetromlerne er forsynet med Trækudlignere. Haandbremsen virker paa Kardanakslen.

HJUL—Artilleri-Typen med Staalgrundfælge. Svære Eger. Aftagelige Fælge for Kanttraadsdæk.

GUMMI—30 X 4,95" Kanttraads Ballondæk. Reservedæk indgaa i Standard Udstyret.

CHASSISSMØRING—Tryksmøring overalt.

POLSTRING—Ægte graat Læder i Touringen og bløde, behagelige Polsterfjedre. Extra svært Plysch af blød, holbar Kvalitet i de lukkede Modeller.

TRINBRÆTTERNE—Disse er belagt med svært Materiale og forsynet med Aluminiums Kantlister. Hvert Trinbræt bestaar af 3 sammenkilede Stykker for at forhindre, at det vrider sig.

INSTRUMENTBORDET—Smukt Duco-lakeret; i eet med Karosseriet. De forniklede Instrumenter er monteret i en Oval og anbragt i Plan med Instrumentbordet.

KONTROLORGANER—Gearstang og Haandbremsstang anbragt i Midten. Pedal for Kobling, Fodbremse og Fodspeeder, Gasreguleringsgreb paa Styresøjlen.

VINDSKÆRM—De aabne Vogne: skraatstillet, todelt, af Spejlglas med Gummiliste. Førespejl paa alle Modeller. De lukkede Modeller er forsynet med Solskærm og vertikalt Frontglas i eet Stykke. Alle lukkede Modeller er forsynet med automatisk Vindskærmsrensere.

KALECHE—Bedste, vandtæt Materiale, forsynet med 4 Buer. Beholder altid sin Form. Kalecheholder og Kalecheovertræk hører til Standard Udstyret. I Kalechens Bagstykke findes et rektangulært Glasvindue. Sidestykkerne aabnes med Dørene.

SKÆRME—Faconpressede, hvilket bevirker extra Afstivning. Extra svære Skærmstivere. Alle Skærme er sortlakerede.

LAKERING—Smuk Højglans-Duco. Ved de lukkede Karosserier er Underdelen i Farver og Overdelen i sort.

LYGTER—Sortemaljerede, trommeformede, med lysbrydende Reflektorer. Lygterandene forniklede. Kontakt med Afblænding. Torpedolygter paa alle Modeller.

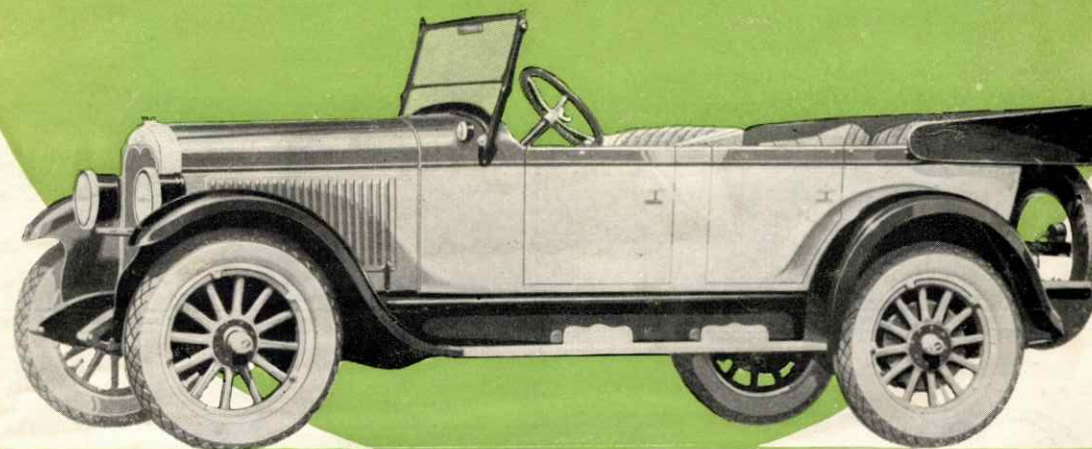
HORN—af Klaxon Fabrikat, anbragt under Motorhjælmen. Hornkontakten anbragt i Rattets Centrum.

UDSTYR—Udvendige Dørhaandtag. Støtter til Sidestykkerne. Reservefælgholder og fuldt monteret Reservefælge. Touringen er forsynet med Taastød, samt Bagagebærer bagpaa med Karosseribeskyttere og Lakajkræmper.

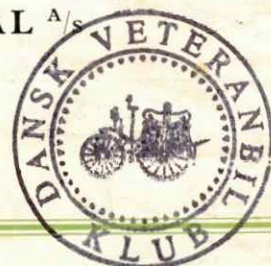
VAGT—Fraregnet Olie, Vand, Benzin og Reservehjul vejer 5 Pers. Touring 995 kg.

KAROSSERTYPER—Touring, Coach og Sedan, alle med rigelig Plads til 5 voksne Passagerer.

OLDSMOBILE



GENERAL MOTORS INTERNATIONAL A/S
 SYDHAVNEN
 KØBENHAVN



MEKANISKE FORDELE

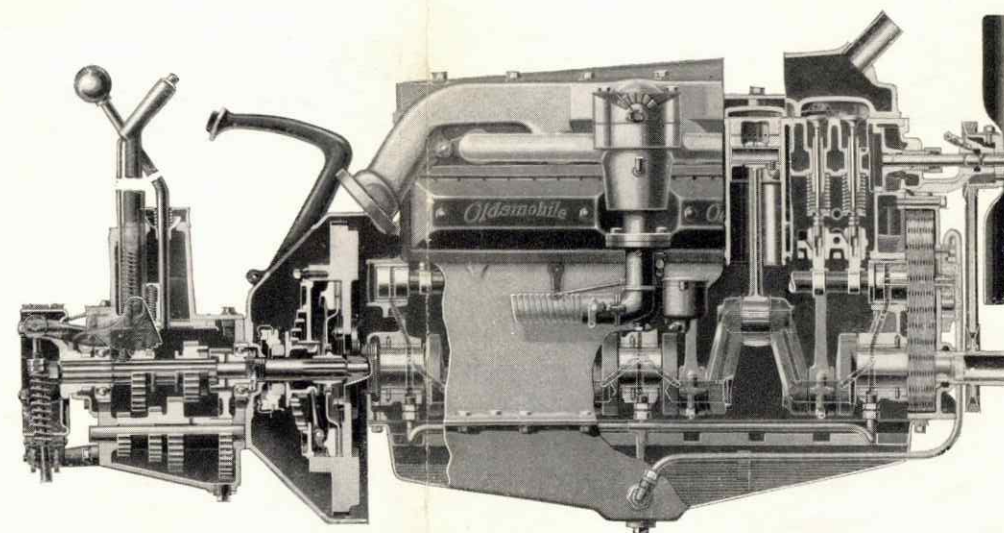
Alle Krav til Ydeevne er opfyldt

i en Automobil med disse Egenskaber



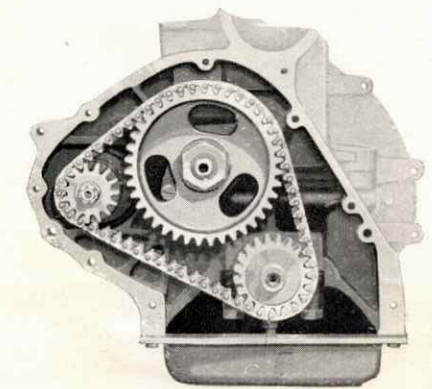
Nem Styring

EN af de Egenskaber, som gør OLDSMOBILE populær blandt Damerne, er den lette Styring, og i stærk Trafik og naar man skal parkere Vognen, er OLDSMOBILE yderst nem at manøvrere. Da Styringen er halvspærret med Snekke og Hjul, kan Stød fra Vejen ikke overføres til Rattet. Udvekslingsforholdet er 12,4 til 1, og Styreakslen hviler i store Lejer. Kun en enkelt Indstilling er nødvendig for at optage Slør. Rattets Hældning kan forandres, saaledes at det passer for enhver Fører.



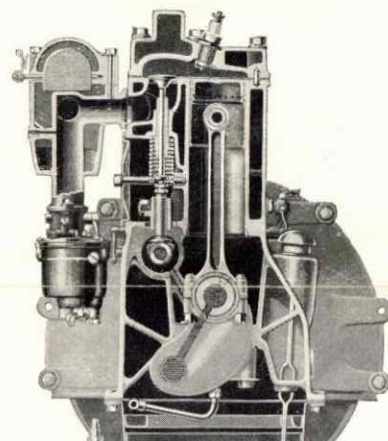
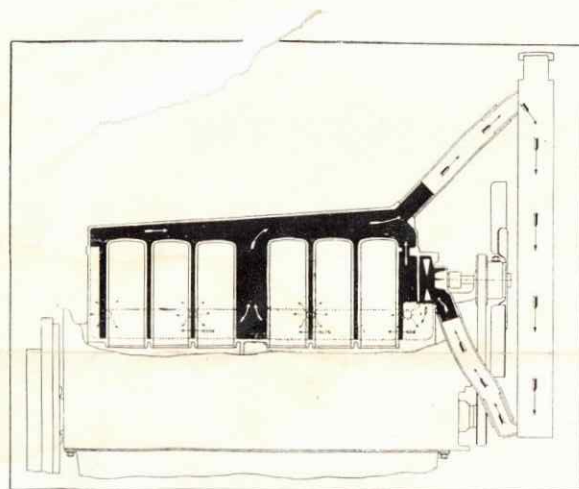
En vidunderlig elastisk Motor

OLDSMOBILE Motoren har 6 Cylindre med sidestillede Ventiler. Den er kompakt og let tilgængelig. Den er gennemkonstrueret og prøvet. Den yderste Nøjagtighed er anvendt ved dens Konstruktion, idet kun $\frac{1}{10}$ af et Haars Bredder er den Maksimumsafvigelse, som tillades ved mange Deles Fabrikation. Udboringen er lille for at give den højest mulige Ydeevne og større Økonomi. Den er praktisk talt vibrationsfri. Stemplerne er af let Støbejern, og efter at være samlede med Plejstængerne bliver hver især underkastet Vægtprøve. De usædvanligt store Lejer er af den samme Type, som anvendes ved Aeroplanmotorer og af speciel Støbning. Krumtaphuset er sammenstøbt med Cylinderblokken, hvorved Forskydninger mellem disse Dele undgaaes. Alle Cylindre er udslebne paa en Gang og poleret spejlblanke ved en speciel Proces. Kobling og Transmission er sammenbygget med Motoren.

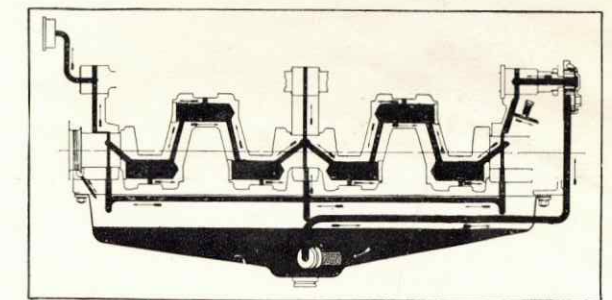


Ny Model Kædetræk

KNASTAKSLEN og Dynamoen drives fra Krumtaphusets akslen ved en lydløs Morse-Kæde. Fuldkommen Lydløshed opnaas gennem denne Anordning. Kæden arbejder fuldstændig i Olie, og Indstillingen er yderst nem. OLDSMOBILE har dette Kædedrev tilfælles med de dyreste Vogne.

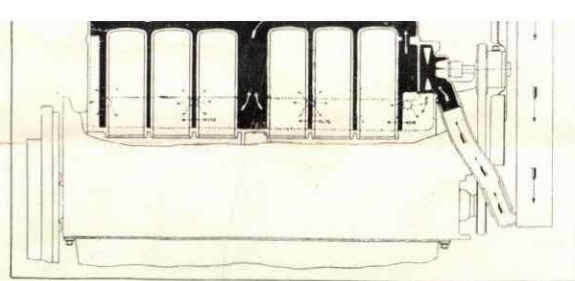


Fisher Karosserier



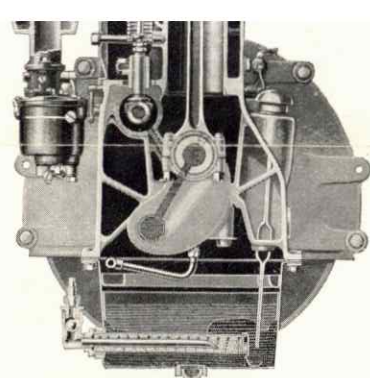
Tryksmøring

ALLE Motorens bevægelige Dele smøres gennem Tryk fra den tandhjulsdrevne Pumpe. Krumtaphusets akslen er gennemboret og fungerer som Hovedsmøreløsning. Hvert Leje i Krumtaphusets akslen, samt Plejstængerne og Knastakslen arbejder omgivet af en konstant Oliehinde, og Manometret paa Instrumentbordet angiver Trykket, ligesom der ogsaa findes en Trykregulator paa Krumtaphuset. Cylindervæggene, Stemplerne, Knasterne og Ventil-løfterne smøres, ved at Olien piskes op af Krumtaphusets akslen og lægger sig over alle Motorens Dele. Konstant Olietryk reducerer Friktionen til et Minimum, forlænger Motorens Levetid og be-



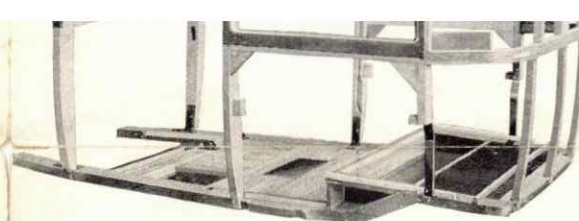
Effektiv Køling

HVER Cylinder i hele Stempelslagets Længde er fuldstændig omgivet af Vandkapper. Hver Tændrørsforskrining, Ventil sæde og Ventilstamme er omgivet af Vandkapper. Kølingen sker ved Hjælp af Harrison Køler af Celle-Typen og stor Ventilator. Ved Hjælp af Centrifugalpumpen presses Vandet til alle Dele af Cylinderblok og Topstykke. For at tilsi- kke ensartet Køling i hele Motorens Længde fordeles Vandet fra Køleren til Cylinder- blokken gennem en Støbejerns-Forgrening med 4 Ledninger.



Komplet Forbrænding

DET specielt formede Explosionskammer bevirker den mest fuldkomne Udnyttelse af Kompressionen, hvilket atter medfører komplet Forbrænding og størst mulige Økonomi.

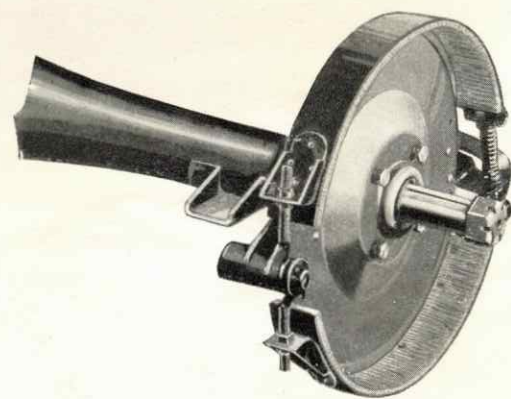


Fisher Karosserier

KAROSSERIERNE er konstrueret af Fisher. De lukkede Karosserier bygges af Fisher, medens de aabne Karosserier bygges af OLDSMOBILE Fabriken. Kun det bedste, særligt udsøgte Træ benyttes til Karosserirammen. Karosseristellet er velpropor- tioneret, og Samlingerne er kilede, limede, skruede og boltede, og de vigtigste Punkter er yderligere afstivet af Staal.

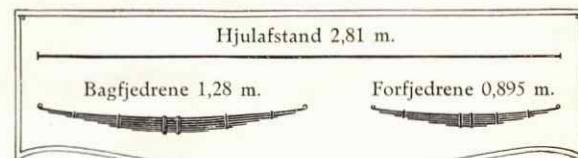
Tryksmøring

ALLE Motorens bevægelige Dele smøres gennem Tryk fra den tandhjulsdrevne Pumpe. Krumtapakslen er gennemboret og fun- gerer som Hovedsmørelledning. Hvert Leje i Krumtapakslen, samt Plejstængerne og Knastakslen arbejder omgivet af en kon- stant Oliehinde, og Manometret paa Instrumentbordet angiver Trykket, ligesom der ogsaa findes en Trykregulator paa Krum- taphuset. Cylindervæggene, Stemplerne, Knasterne og Ventil- løfterne smøres, ved at Olien piskes op af Krumtapakslen og lægger sig over alle Motorens Dele. Konstant Olietryk reducerer Friktionen til et Minimum, forlænger Motorens Levetid og be- virker jævn Kraftudvikling.



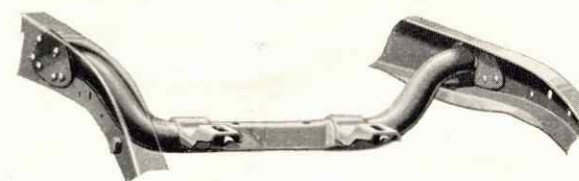
Store og sikkert virkende Bremsler

FØDBREMSENE virker paa Baghjuls-Bremsetromlerne, er 35 1/2 cm. i Diameter og forsynet med 4 1/2 cm. brede Bremsebaand. Bremsebaandene bestaar af 2 Halvdele, hvorved der tilsikres fuld Bremsvirkning paa hele Tromlens Overflade. Indstillingen foregaar yderst nemt. Haandbremsen virker paa Kardanakslen.



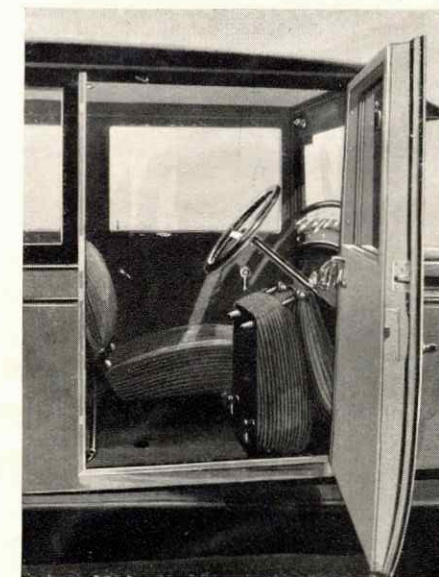
Behagelig Kørsel

DEN behagelige Kørsel kommer fra OLDSMOBILES Fjederop- hængning. De elastiske Fjedre er tilsammen mere end 3/4 af Hjulafstanden. Bagfjedrene er underhængte og nær ved Jorden, hvilket giver behageligere Kørsel og større Sikkerhed, saavel som smukkere Udseende.



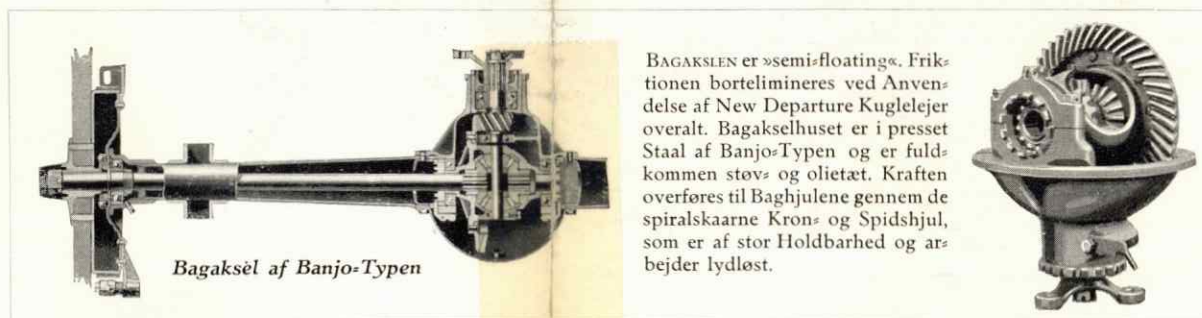
Kraftig Konstruktion

CHASSISRAMMENS Styrke forøges gennem den rørformede, for- reste Tværstiver. Chassiset har ialt 4 kraftige Tværstivere, som er nittede med Flanger til den 5 1/2" dybe Ramme. Rammen er bred bagtil, hvilket gør, at Vognen ligger glim- rende paa Vejen, og den smallere Afstand mellem Sidevangerne fortil bevirker en kort Venderadius.



De lukkede Modellers Fordele

De lukkede Karosserier er forsynet med paten- tet V. V. Vindskærm, som aabnes og lukkes ved et Haandtag foran Føreren. Ved blot at give Haandtaget 2 Omdrejninger frembringes indi- rekte Ventilation under Instrumentbordet. Ved yderligere Drejning af Haandtaget opnaas direkte Ventilation i hele Vognens Bredde. Alle de luk- kede Modeller er forsynet med Spejlglasru- der, som løber i Metalskeder. Vinduerne er forsynede med drejelige Haandtag. De lukkede Vogne er polstrede med extra svært Plysch.



Bagaksel af Banjo-Typen

BAGAKSLEN er »semi-floating«. Fri- ktionen bortelimineres ved Anven- delse af New Departure Kuglelejer overalt. Bagakselhuset er i presset Staal af Banjo-Typen og er fuld- kommen støvs og olietæt. Kraften overføres til Baghjulene gennem de spiralskaarne Kron- og Spidshjul, som er af stor Holdbarhed og ar- bejder lydløst.



OLDSMOBILE "6"

Product of GENERAL MOTORS

Bedre - Smukkere - Billigere - Ikke én Fordel, men tre

OLDSMOBILE Specifikation

HJULAFSTAND—2,81 Meter; Standard Sporvidde; fri Afstand over Veibanen, belastet, 23 cm. for og bag.

MOTOR—6 Cylindre; aftageligt Topstykke; sidestillede Ventiler. Boring 70 mm; Slaglængde 120 mm. Cylindervolumen 3,8 Liter.

KRUMTAPAKSEL—Kulholdigt, hærdet, sænksmedet Staal. 3 store Hvidtmetal-Hovedlejer i Bronceskaale. Krumtapakslen er genemboret og danner Hovedolieledning.

KNASTAKSEL—af meget kulholdigt, hærdet, sænksmedet Staal, monteret paa 3 store, udskiftelige Lejer. Drives fra Krumtapakslen gennem lydlost Kædedrev.

PLEJSTÆNGER—af meget kulholdigt, hærdet, sænksmedet Staal. $\approx 1\frac{1}{2}$ Profil, 22,8 mm lange Plejstangsejer af en særlig Hvidtmetalslegering støbt til Plejstangen og Dækslet.

STEMPLER—af Støbejern og speciel Konstruktion. 2 Kompressionsringe og en særlig olietæt Ring. Stempelbolten fastholdt ved Laaseskrue og Møtrik.

VENTILER—2 paa højre Side af hver Cylinder. Ventilhovedernes Diameter 3,8 mm. Fladhovede Ventiløftere. Ventilerne har Støbejernshoveder og Staalstammer. Aftagelige Foringer.

SMØRING—Automatisk Tryksmøring til alle Hoved-, Plejstangs- og Knastakselejer. Tandhjulsdrevet Oliepumpe drives fra Knastakslen; forsynet med Trykregulator, Oliemanometer paa Instrumentbordet og Oliestandsmaaler paa Krumtaphuset. Oliesystemets Kapacitet $5\frac{1}{2}$ Liter.

KØLING—Centrifugal Vandpumpe indbygget i Cylinderblokkens Forende. Pumpen og Ventilatoren drives ved kileformede Gummiremme. Den 4-bladede Ventilator er monteret paa Pumpeakslens Forende. Harrison Køler af Celle Typen med forniklet Kølerkappe. Kapacitet 11 Liter.

ELEKTRISK UDSTYR—Delco System med 2 Enheder. Bendix Drev paa Starteren. Automatisk Tændingsregulering. Eenpolet Ledningsnet til Lyset. 6 Volts Akkumulator.

BENZINTILFØRSEL—Vacuum System med specielt konstrueret Karburator. Hovedtank med Maaler anbragt bagpaa Chassiset.

KØBLING—Tør, enkeltpladet. 23 cm. Diameter.

TRANSMISSION—Sammenbygget med Motoren. Kuglegear med 3 Hastigheder frem og en tilbage. Gearstangen anbragt i Midten. Sænksmedede, hærdede Gearhjul og Aksler af Alloy Staal. Speedometerdrev i Gearkassen.

KARDANAKSEL—Rørformede, svejsede Gaffelender. 2 elektrisk svejste Universalled.

BAGAKSEL—Hølv-flydende. Bagakselhus af Banjo-Typen. New Departure Kuglelejer af sidste Model anvendt overalt. Spiralskaarne Kron- og Spidshjul. Udvekslingsforhold 5,1 til 1.

FORAKSEL—Sænksmedet, hærdet $\approx 1\frac{1}{2}$ Profil, omvendt Elliot Type.

STYRING—Halvspærret med Snekke og Hjul. Styresøjlen fastspændt paa Instrumentbrættet og indstillelig. 43 cm. Rat. Venstre-Styring.

CHASSISRAMME—U-formet, af meget kulholdigt Staal. 4 Tværstivere, hvoraf den forreste er rørformet og meget kraftig.

FJEDRING—Halvelliptiske Fjedre. Forfjedrene 0,895 Meter lange, 5 cm. brede, 7 Blade. Bagfjedrene 1,28 Meter lange, 5 cm. brede, 7 Blade. Bagfjedrene er underhængte. Alle Fjederojer forsynet med Bronzebøsninger.

BREMSE—2 Sæt. Fodbremserne virker udvendigt paa Baghjuls-Bremsetromlerne og er forsynet med Trækudligner. Haandbremsen virker paa Kardanakslen.

HJUL—Artilleri-Typen med Staalgrundfælge. Svære Eger. Aftagelige Fælge for Kanttraadsdæk.

GUMMI—30 \times 4,95" Kanttraads Ballondæk. Reservecæk indgaa i Standard Udstyret.

CHASSISSMØRING—Tryksmøring overalt.

POLSTRING—Ægte graat Læder i Touringen og bløde, behagelige Polsterfjedre. Extra svært Plysch af blød, holbar Kvalitet i de lukkede Modeller.

TRINBRÆTTERNE—Disse er belagt med svært Materiale og forsynet med Aluminiums Kantlister. Hvert Trinbræt består af 3 sammenkilede Stykker for at forhindre, at det vrider sig.

INSTRUMENTBORDET—Smukt Duco-lakeret; i eet med Karosseriet. De forniklede Instrumenter er monteret i en Oval og anbragt i Plan med Instrumentbordet.

KONTROLORGANER—Gearstang og Haandbremsestang anbragt i Midten. Pedal for Kobling, Fodbremse og Fodspeeder, Gasreguleringsgreb paa Styresøjlen.

VINDSKÆRM—De aabne Vogne: skraatstillet, todelt, af Spejlglas med Gummiliste. Førespjæl paa alle Modeller. De lukkede Modeller er forsynet med Solskærm og vertikalt Frontglas i eet Stykke. Alle lukkede Modeller er forsynet med automatisk Vindskærmsrensere.

KALECHE—Bedste, vandtæt Materiale, forsynet med 4 Buer. Beholder altid sin Form. Kalecheholder og Kalecheovertræk hører til Standard Udstyret. I Kalechens Bagstykke findes et rektangulært Glasvindue. Sidestykkerne aabnes med Ørene.

SKÆRME—Faconpressede, hvilket bevirker extra Afstivning. Extra svære Skærmstivere. Alle Skærme er sortlakerede.

LAKERING—Smuk Højglans-Duco. Ved de lukkede Karosserier er Underdelen i Farver og Overdelen i sort.

LYGTER—Sortemaljerede, trommeformede, med lysbrydende Reflektorer. Lygterandene forniklede. Kontakt med Afblanding. Torpedolygter paa alle Modeller.

HORN—af Klaxon Fabrikat, anbragt under Motorhjelmen. Hornkontakten anbragt i Rattets Centrum.

UDSTYR—Udvendige Dørhaandtag. Støtter til Sidestykkerne. Reservecælgholder og fuldt monteret Reservecælge, Touringen er forsynet med Taastød, samt Bagagebærer bagpaa med Karosseribeskyttere og Lakajkræmper.

VÆGT—Fraregnet Olie, Vand, Benzin og Reservehjul vejer 5 Pers. Touring 995 kg.

KAROSSERTYPER—Touring, Coach og Sedan, alle med rigelig Plads til 5 voksne Passagerer.

Fabriken forbeholder sig Ret til Forandringer i ovennævnte Specifikationer naarsomhelst, uden Ansvar overfor nogen Køber.

GENERAL MOTORS INTERNATIONAL A/S
SYDHAVNEN
KØBENHAVN

